

PROVES D'ACCÉS A LA UNIVERSITAT

PRUEBAS DE ACCESO A LA UNIVERSIDAD

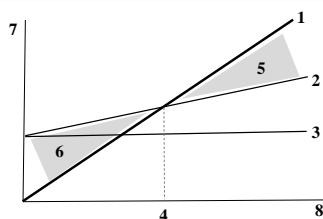
CONVOCATÒRIA:	EXEMPLE 2020	CONVOCATORIA:	EJEMPLO 2020
Assignatura: ECONOMIA DE L'EMPRESA		Asignatura: ECONOMÍA DE LA EMPRESA	

**BAREM DE L'EXAMEN: L'estudiantat contestarà 6 preguntes curtes, a triar entre les 12 que es pregunten. Cada pregunta curta val un màxim d'1 punt (total 6 punts). També haurà de contestar 2 exercicis numèrics, a triar entre els 4 que es pregunten. Cada exercici numèric val un màxim de 2 punts (total 4 punts).
Per a realitzar l'examen es permet l'ús de calculadora bàsica no programable**

**BAREMO DEL EXAMEN: El estudiantado contestará 6 preguntas cortas, a elegir entre las 12 que se preguntan. Cada pregunta corta vale un máximo de 1 punto (total 6 puntos). También tendrá que contestar 2 ejercicios numéricos, a elegir entre los 4 que se preguntan. Cada ejercicio numérico vale un máximo de 2 puntos (total 4 puntos).
Para realizar el examen se permite el uso de calculadora básica no programable.**

PREGUNTES CURTES (Contesteu raonadament sis questions. Cadascuna val fins a un punt)

- Expliqueu dues diferències entre empresa individual (o empresari individual) i empresa societària (o societat).
- Expliqueu mitjançant un exemple la diferència entre integració vertical i horitzontal en una empresa del sector de la moda.
- La nova marca d'arrossos "La Terreta" farà ofertes 3x2 i repartirà mostres gratuïtes en comerços de la Comunitat Valenciana. Quin instrument de màrqueting està emprant? Raoneu la resposta.
- Amb relació a la divisió del treball, indiqueu si les afirmacions següents són vertaderes o falses, i justifiqueu-ne la resposta.
 - Implica l'especialització dels treballadors.
 - Redueix la productivitat dels treballadors.
 - Disminueix la necessitat de coordinació.
- Raoneu si cadascun dels costos següents és fix o variable en el cas d'una empresa de fabricació de joguets: a) sou de l'equip directiu; b) pèl artificial per a les nines; c) lloguer del local; d) assegurança d'incendis.
- Indiqueu què representa cadascun dels elements numerats del gràfic del llinard de rendibilitat següent (rectes 1, 2 i 3; punt 4; àrees 5 i 6; eixos 7 i 8).



- Expliqueu què són els costos socials negatius. Poseu un exemple.
- Expliqueu què són les empreses multinacionals. Poseu un exemple.
- El Sr. Ferrer és amo d'una ferreteria on el seus veïns del barri poden trobar tota mena de ferramentes i recanvis de bricolatge de les principals marques del mercat. Dins del denominat canal de distribució, quin tipus d'intermediari és el Sr. Ferrer? Raoneu-ne la resposta.
- Amb relació a les funcions de la direcció de l'empresa, indiqueu si les afirmacions següents són vertaderes o falses i justifiqueu-ne la resposta.
 - La funció de planificació mesura els resultats, analitza i corregeix desviacions.
 - La funció d'organització defineix què es vol aconseguir, com s'assolirà i quins són els recursos que es necessitaran per a assolir-ho.
 - La funció de control defineix activitats i tasques que cal desenvolupar, divideix el treball i facilita que cada persona sàpiga quina és la seua responsabilitat.
- Classifiqueu les fonts de finançament següents segons els seu origen (intern/extern) i la titularitat dels fons obtinguts (propis/aliens): a) amortitzacions; b) aportacions dels socis; c) lísing; i d) crèdits comercials de proveïdors.
- Aconsellariu portar avant una inversió amb una taxa d'actualització o descompte superior a la TIR del projecte? Justifiqueu-ne la resposta.

EXERCICIS NUMÈRICS (Realitzeu dos exercicis. Cadascun val fins a dos punts)

EXERCICI 1

A 31 de desembre de 2018, es disposa de la següent informació d'una empresa dedicada a la prestació de serveis d'assessoria:

- Les compres (consums) realitzades ascendeixen a 10.000 €.
- El local en què desenvolupa la seua activitat el va adquirir l'01/07/2014 per 400.000 €, dels quals 50.000 € corresponen al valor del terreny. La seua vida útil s'estima en 40 anys. El seu valor residual es considera nul.
- Les despeses d'aigua i llum han ascendit a 2.300 € i 5.400 €, respectivament.
- Els ordinadors que utilitza els va adquirir l'01/01/2016 per 6.000 € i tenen una vida útil de 6 anys. El seu valor residual es considera nul.
- Els programes informàtics utilitzats els va adquirir l'01/01/2016 per 2.500 €. A 31 de desembre de 2017, i una vegada dotada l'amortització corresponent a 2017, la seua amortització acumulada ascendia a 1.250 €. El seu valor residual es considera nul.
- Disposa d'un préstec pel qual en aquest exercici ha de pagar una quota de 2.500 €, corresponent 350 € als interessos i la resta a la devolució del capital.
- Els serveis d'assessoria prestats li han suposat uns ingressos de 320.000 €.
- L'impost sobre el benefici suposa el 25 % del resultat abans d'impostos.
- L'empresa té obligacions de l'Estat que li han generat uns interessos de 750 €.
- Els sous i salaris del personal de l'empresa són de 155.000 €.
- La Seguretat Social a càrrec de l'empresa ascendeix a 30.000 €.

A partir de la informació anterior, es demana que:

- a) Calculeu l'amortització anual per a cadascun dels elements d'immobilitzat que apareixen en l'enunciat. *(Fins a 0,3 punts)*
- b) Elaboreu el compte de pèrdues i guanys de l'empresa. *(Fins a 1,7 punts)*

EXERCICI 2

Una empresa està considerant emprendre un projecte d'inversió de tres anys de duració el desemborsament inicial del qual ascendeix a 60.000 €. Les previsions de cobraments i pagaments relacionats amb el projecte es detallen en la taula següent:

	Cobraments (€)	Pagaments (€)
Any 1	40.000	10.000
Any 2	35.000	15.000
Any 3	25.000	5.000

- a) Calculeu els fluxos nets de caixa. *(Fins a 0,3 punts)*
- b) Si la taxa de descompte és del 10 % i l'empresa utilitza el criteri del valor actualitzat net, estaria justificat dur a terme el projecte d'inversió? Raoneu-ne la resposta. *(Fins a 0,7 punts)*
- c) Si l'administració local volguera incentivar la inversió i oferira a l'empresa una ajuda de 6.000 € per a subvencionar el desemborsament inicial, quina seria ara la decisió d'inversió de l'empresa? Raoneu-ne la resposta. *(Fins a 1 punt)*

EXERCICI 3

A 31 de desembre de 2018, es disposa de la següent informació d'una empresa dedicada a la comercialització d'aparells d'aire condicionat:

- Les aplicacions informàtiques que utilitza es van adquirir l'01/07/2016 per 4.200 €. Sabem que, una vegada registrada l'amortització corresponent a 2018, el seu valor net comptable és de 1.575 €. El seu valor residual es considera nul.
- Disposa de 6.298 € en el seu compte corrent.
- El capital social ascendeix a 85.000 €.
- El resultat obtingut en aquest exercici és de pèrdues de 5.327 €.
- Els deutes amb entitats financeres ascendeixen a 80.000 €. Totes aquestes tenen venciment a partir de 2020.
- Disposa d'ordinadors adquirits l'01/07/2016 per 2.500 €, tenint una vida útil de 5 anys i valor residual nul.
- Tenen deutes amb els seus proveïdors per import de 18.400 €.
- El local en què realitza la seua activitat el va adquirir l'01/01/2014 per 180.000 €, corresponent el 10 % al valor del terreny i la resta a la construcció. Té una vida útil de 40 anys. Es considera un valor residual nul.
- Disposa en el magatzem d'aparells d'aire condicionat per a vendre valorats en 12.000 €.
- Els seus clients li deuen factures per import de 10.500 €.
- La reserva legal ascendeix a 13.300 €.

A partir de la informació anterior, es demana que:

- a) Calculeu l'amortització acumulada per a cadascun dels elements d'immobilitzat que apareguen en l'enunciat. *(Fins a 0,3 punts)*
- b) Elaboreu el balanç de l'empresa. *(Fins a 1,7 punts)*

EXERCICI 4

Una protectora d'animals encarrega l'elaboració de calendaris il·lustrats per a finançar-ne l'activitat. La seua impremta habitual li cobra 500 € per disseny i fotografia més 5 € per la impressió de cada calendari. La protectora fixa el preu de venda en 10 € per unitat.

- a) Quants calendaris haurà de vendre en total per a començar a obtindre beneficis? *(Fins a 0,75 punts)*
- b) Per a abordar una reforma de les seues instal·lacions, la protectora es proposa arribar a un benefici de 4.000 € amb la venda dels calendaris. Quants haurà de vendre per a aconseguir-ho? *(Fins a 0,75 punts)*
- c) Alternativament, una altra impremta li fa una oferta de 1.000 calendaris per un cost total de 7.000 €. Suposant que ven tots els calendaris, quin seria el preu mínim de venda de cada calendari per a aconseguir finançar la reforma de les seues instal·lacions? *(Fins a 0,5 punts)*

PROVES D'ACCÉS A LA UNIVERSITAT

PRUEBAS DE ACCESO A LA UNIVERSIDAD

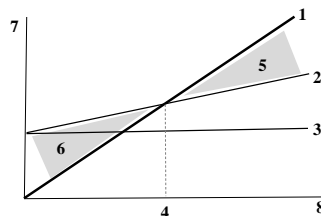
CONVOCATÒRIA:	EXEMPLE 2020	CONVOCATORIA:	EJEMPLO 2020
Assignatura: ECONOMIA DE L'EMPRESA		Asignatura: ECONOMÍA DE LA EMPRESA	

BAREM DE L'EXAMEN: L'estudiantat contestarà 6 preguntes curtes, a triar entre les 12 que es pregunten. Cada pregunta curta val un màxim d'1 punt (total 6 punts). També haurà de contestar 2 exercicis numèrics, a triar entre els 4 que es pregunten. Cada exercici numèric val un màxim de 2 punts (total 4 punts). Per a realitzar l'examen es permet l'ús de calculadora bàsica no programable

BAREMO DEL EXAMEN: El estudiantado contestará 6 preguntas cortas, a elegir entre las 12 que se preguntan. Cada pregunta corta vale un máximo de 1 punto (total 6 puntos). También tendrá que contestar 2 ejercicios numéricos, a elegir entre los 4 que se preguntan. Cada ejercicio numérico vale un máximo de 2 puntos (total 4 puntos). Para realizar el examen se permite el uso de calculadora básica no programable.

PREGUNTAS CORTAS (Conteste razonadamente seis cuestiones. Cada una de ellas vale hasta un punto)

1. Explique dos diferencias entre empresa individual (o empresario individual) y empresa societaria (o sociedad).
2. Explique mediante un ejemplo la diferencia entre integración vertical y horizontal en una empresa del sector de la moda.
3. La nueva marca de arroces "La Terreta" va a hacer ofertas 3x2 y repartir muestras gratuitas en comercios de la Comunidad Valenciana. ¿Qué instrumento de marketing está empleando? Razone la respuesta.
4. En relación con la división del trabajo, indique si las siguientes afirmaciones son verdaderas o falsas, y justifique su respuesta.
 - a) Implica la especialización de los trabajadores.
 - b) Reduce la productividad de los trabajadores.
 - c) Disminuye la necesidad de coordinación.
5. Razone si cada uno de los siguientes costes es fijo o variable en el caso de una empresa de fabricación de juguetes: a) sueldo del equipo directivo; b) pelo artificial para las muñecas; c) alquiler del local; d) seguro de incendios.
6. Indique qué representa cada uno de los elementos numerados del siguiente gráfico del umbral de rentabilidad (rectas 1, 2 y 3; punto 4; áreas 5 y 6; ejes 7 y 8).



7. Explique qué son los costes sociales negativos. Ponga un ejemplo.
8. Explique qué son las empresas multinacionales. Ponga un ejemplo.
9. El Sr. Ferrer es dueño de una ferretería donde sus vecinos del barrio pueden encontrar todo tipo de herramientas y repuestos de bricolaje de las principales marcas del mercado. Dentro del denominado canal de distribución, ¿qué tipo de intermediario es el Sr. Ferrer? Razone su respuesta.
10. En relación con las funciones de la dirección de la empresa, indique si las siguientes afirmaciones son verdaderas o falsas y justifique su respuesta.
 - a) La función de planificación mide resultados, analiza y corrige desviaciones.
 - b) La función de organización define qué quiere conseguirse, cómo se va a lograr y cuáles son los recursos que se van a necesitar para lograrlo.
 - c) La función de control define actividades y tareas a desarrollar, divide el trabajo y facilita que cada persona sepa cuál es su responsabilidad.
11. Clasifique las siguientes fuentes de financiación según su origen (interno/externo) y la titularidad de los fondos obtenidos (propios/ajenos): a) amortizaciones; b) aportaciones de los socios; c) leasing; y d) créditos comerciales de proveedores.
12. ¿Aconsejaría llevar adelante una inversión con una tasa de actualización o descuento superior a la TIR del proyecto? Justifique su respuesta.

EJERCICIOS NUMÉRICOS (Realice dos ejercicios. Cada uno vale hasta dos puntos)

EJERCICIO 1

A 31 de diciembre de 2018, se dispone de la siguiente información de una empresa dedicada a la prestación de servicios de asesoría:

- Las compras (consumos) realizadas ascienden a 10.000 €.
- El local en el que desarrolla su actividad lo adquirió el 01/07/2014 por 400.000 €, de los cuales 50.000 € corresponden al valor del terreno. Su vida útil se estima en 40 años. Su valor residual se considera nulo.
- Los gastos de agua y luz han ascendido a 2.300 € y 5.400 €, respectivamente.
- Los ordenadores que utiliza los adquirió el 01/01/2016 por 6.000 € y tienen una vida útil de 6 años. Su valor residual se considera nulo.
- Los programas informáticos utilizados los adquirió el 01/01/2016 por 2.500 €. A 31 de diciembre de 2017, y una vez dotada la amortización correspondiente a 2017, su amortización acumulada ascendía a 1.250 €. Su valor residual se considera nulo.
- Dispone de un préstamo por el que en este ejercicio debe pagar una cuota de 2.500 €, correspondiendo 350 € a los intereses y el resto a la devolución del capital.
- Los servicios de asesoría prestados le han supuesto unos ingresos de 320.000 €.
- El impuesto sobre el beneficio supone el 25% del resultado antes de impuestos.
- La empresa tiene obligaciones del Estado que le han generado unos intereses de 750 €.
- Los sueldos y salarios del personal de la empresa son de 155.000 €.
- La seguridad social a cargo de la empresa asciende a 30.000 €.

A partir de la información anterior, se pide que:

- a) Calcule la amortización anual para cada uno de los elementos de inmovilizado que aparecen en el enunciado. (Hasta 0,3 puntos)
- b) Elabore la cuenta de pérdidas y ganancias de la empresa. (Hasta 1,7 puntos)

EJERCICIO 2

Una empresa está considerando emprender un proyecto de inversión de tres años de duración cuyo desembolso inicial asciende a 60.000 €. Las previsiones de cobros y pagos relacionados con el proyecto se detallan en la siguiente tabla:

	Cobros (€)	Pagos (€)
Año 1	40.000	10.000
Año 2	35.000	15.000
Año 3	25.000	5.000

- a) Calcule los flujos netos de caja. (Hasta 0,3 puntos)
- b) Si la tasa de descuento es del 10% y la empresa utiliza el criterio del valor actualizado neto, ¿estaría justificado llevar a cabo el proyecto de inversión? Razone su respuesta. (Hasta 0,7 puntos)
- c) Si la administración local quisiera incentivar la inversión y ofreciera a la empresa una ayuda de 6.000 € para subvencionar el desembolso inicial, ¿cuál sería ahora la decisión de inversión de la empresa? Razone su respuesta. (Hasta 1 punto)

EJERCICIO 3

A 31 de diciembre de 2018, se dispone de la siguiente información de una empresa dedicada a la comercialización de aparatos de aire acondicionado:

- Las aplicaciones informáticas que utiliza se adquirieron el 01/07/2016 por 4.200 €. Sabemos que, una vez registrada la amortización correspondiente a 2018, su valor neto contable es de 1.575 €. Su valor residual se considera nulo.
- Dispone de 6.298 € en su cuenta corriente.
- El capital social asciende a 85.000 €.
- El resultado obtenido en este ejercicio es de pérdidas de 5.327 €.
- Las deudas con entidades financieras ascienden a 80.000 €. Todas ellas tienen vencimiento a partir de 2020.
- Dispone de ordenadores adquiridos el 01/07/2016 por 2.500 €, teniendo una vida útil de 5 años y valor residual nulo.
- Tiene deudas con sus proveedores por importe de 18.400 €.
- El local en el que realiza su actividad lo adquirió el 01/01/2014 por 180.000 €, correspondiendo el 10% al valor del terreno y el resto a la construcción. Tiene una vida útil de 40 años. Se considera un valor residual nulo.
- Dispone en el almacén de aparatos de aire acondicionado para vender valorados en 12.000 €.
- Sus clientes le deben facturas por importe de 10.500 €.
- La reserva legal asciende a 13.300 €.

A partir de la información anterior, se pide que:

- a) Calcule la amortización acumulada para cada uno de los elementos de inmovilizado que aparecen en el enunciado. (Hasta 0,3 puntos)
- b) Elabore el balance de la empresa. (Hasta 1,7 puntos)

EJERCICIO 4

Una protectora de animales encarga la elaboración de calendarios ilustrados para financiar su actividad. Su imprenta habitual le cobra 500 € por diseño y fotografía más 5 € por la impresión de cada calendario. La protectora fija el precio de venta en 10 € por unidad.

- a) ¿Cuántos calendarios tendrá que vender en total para empezar a obtener beneficios? *(Hasta 0,75 puntos)*
- b) Para abordar una reforma de sus instalaciones, la protectora se propone alcanzar un beneficio de 4.000 € con la venta de los calendarios. ¿Cuántos tendrá que vender para conseguirlo? *(Hasta 0,75 puntos)*
- c) Alternativamente, otra imprenta le hace una oferta de 1.000 calendarios por un coste total de 7.000 €. Suponiendo que vende todos los calendarios, ¿cuál sería el precio mínimo de venta de cada calendario para conseguir financiar la reforma de sus instalaciones? *(Hasta 0,5 puntos)*