
Prova del certificat de nivell

C1

de coneixements de valencià

Nom _____

1r cognom _____

2n cognom _____

NIF/NIE _____

Localitat de la prova _____

Juny 2019

Àrees 1 i 2



**GENERALITAT
VALENCIANA**

Conselleria d'Educació,
Investigació, Cultura i Esport



**JUNTA
QUALIFICADORA
DE CONEIXEMENTS
DE VALENCIÀ**

Instruccions

El quadern d'examen, la plantilla de respostes amb les vostres dades identificadores i el DNI o un altre document d'identificació han d'estar visibles durant tota la prova.

TRASLLAT DE RESPOSTES A LA PLANTILLA

Recordeu: totes les respostes s'han de traslladar a la plantilla.

En la plantilla de respostes, escriviu amb bolígraf blau o negre, i no useu corrector líquid o d'un altre tipus.

Assegureu-vos que el número de pregunta correspon a la del quadern d'examen.

Indiqueu la resposta correcta escrivint una X dins de la casella corresponent. El sistema de correcció no reconeix com a vàlids altres signes (cercles, ratlles, etc.).

- Les preguntes poden deixar-se en blanc o amb una única opció marcada.

	1	2	3	4
1	<input type="checkbox"/>	<input checked="" type="checkbox"/>	<input type="checkbox"/>	<input type="checkbox"/>

- Si hi ha més d'una opció marcada, la resposta es considerarà un error.

	1	2	3	4
1	<input type="checkbox"/>	<input checked="" type="checkbox"/>	<input checked="" type="checkbox"/>	<input type="checkbox"/>

- Si us equivoqueu i voleu canviar una resposta, ratlleu completament la casella equivocada i marqueu amb una X la nova resposta.

	1	2	3	4
1	<input type="checkbox"/>	<input type="checkbox"/>	<input checked="" type="checkbox"/>	<input type="checkbox"/>

- Si us equivoqueu i voleu recuperar una resposta que ja havíeu anul·lat, feu un cercle al voltant de la casella que considereu correcta.

	1	2	3	4
1	<input type="checkbox"/>	<input checked="" type="checkbox"/>	<input type="checkbox"/>	<input type="checkbox"/>

Àrea 1 COMPRESIÓ ESCRITA

Exercici 1 Llegiu atentament aquest article i trieu l'opció correcta (*a, b, c* o *d*). Teniu en compte que, per a cada qüestió plantejada, només hi ha una resposta correcta. Fixeu-vos en l'exemple (número 0).

La gestió del foc

És ben conegut en els ambients tècnics i científics que els incendis forestals i el clima mediterrani van íntimament units, i que els primers han actuat i continuen actuant com una força evolutiva de primer ordre en els ecosistemes terrestres. També sabem que aquesta veritat és ben difícil de comunicar a la societat, i que quan s'intenta explicar, s'entra fàcilment en una espiral de politització dels missatges que descontextualitza el coneixement científic per a posar-lo al servei de la polèmica i la interpretació esbiaixada o partidista. Aquesta desconexió entre la ciència i la interpretació social rau en un bon grapat de tòpics assimilats per la ciutadania que, sense ser totalment infundats, condueixen fàcilment a conclusions incorrectes.

La gestió dels incendis forestals en tots els països al voltant de la Mediterrània s'ha caracteritzat, en les darreres dècades, per una millora substancial dels mitjans i de les tàctiques d'extinció del foc, la qual cosa ha permés reduir considerablement la superfície cremada en alguns territoris, almenys temporalment. Però l'opinió de molts experts és que el territori evoluciona cap a una etapa de grans incendis forestals, cada vegada més extensos i devastadors, i amb un risc en augment per a la població civil. Aquest fet ha disparat totes les alarmes sobre un problema creixent, però sembla que les administracions públiques només s'han refugiat en les xifres de l'excel·lència de la reducció del nombre o de la superfície dels incendis, resultants de les inversions en l'extinció, és a dir, en la reparació i no en la prevenció –quan totes dues s'haurien d'abordar–.

La solució és molt complexa, però fa ja més de tres dècades que els investigadors i els tècnics més especialitzats van proposar la necessitat de fer un tractament "quirúrgic" del combustible forestal, sense necessitat d'actuar en tot el territori, sinó només en punts crítics, als nodes on el foc pot incrementar fàcilment la seua velocitat i temperatura. Parlem d'una idea ben allunyada dels tòpics socials ancorats en el manteniment de boscos "nets", com els que només hi va haver quan es van repoblar les nostres muntanyes en la primera meitat del segle XX, sobre els deserts en què els nostres avantpassats van convertir la immensa majoria de la nostra geografia al llarg dels segles XVIII i XIX. Ara per ara, tornar a aquesta imatge, que fins i tot alguns atribueixen a un hipotètic i poc fonamentat equilibri amb les poblacions naturals de grans herbívors, és absolutament impossible.

Una part important del problema dels grans incendis forestals rau en el fet que gran part dels nostres boscos són el que anomenem "masses hipertenses", que actuen com a grans catalitzadors del foc i augmenten la capacitat destructiva i la velocitat dels fronts dels incendis. Des del nord d'Alacant fins al centre de Tarragona, una zona castigada pels vents terrals i les tòrrides ponentades, hi ha milers d'hectàrees de pinedes de pi blanc autòcton (*Pinus halepensis*) amb densitats extremadament elevades, sovint amb dos o més pins adults per metre quadrat, i que en un primer estadi després del pas del foc eren autèntics mantells de plançons. Són, de fet, masses d'arbres primis caracteritzades per una pobresa extrema en biodiversitat, amb centenars d'espècies vegetals subjugades per la pinassa.

Aquest panorama, que fins ara ha afectat les màquies i els boscos de les muntanyes d'altituds baixes i mitjanes, s'enfronta al repte dels efectes del canvi global, i particularment al canvi climàtic: d'una banda a la progressiva pujada d'altitud de les espècies termòfiles i de tot el model d'ecosistema piròfit, encapçalat per les pinedes blanques i els argelagars; d'altra banda, a la pèrdua patent d'humitat global dels ecosistemes, potenciada per una baixada del nivell freàtic afavorida per les sequeres i les interminables extraccions d'aigua, la continua domesticació dels nostres rius, etc. Tota aquesta barreja explosiva puja en altitud d'est a oest cap a un territori on, a diferència de les cotes baixes, les antigues barreres que l'agricultura marginal i la ramaderia extensiva imposaven a la continuïtat de les masses forestals, han desaparegut amb l'abandonament humà del territori. Parlem, doncs, d'unes condicions que en pocs anys podrien desembocar en megaincendis de centenars de milers d'hectàrees, molt més greus que els que hem conegut fins ara. Una situació ruïnosa a la qual la ciència forestal intenta aportar solucions més adequades.

0.

La relació que hi ha entre els incendis forestals i el clima mediterrani..

- a. Té a veure amb el fet que l'espècie de pins més nombrosa per les característiques del nostre clima afavoreix la proliferació d'incendis.
- b. S'explica perquè el clima ha actuat com un factor que ha provocat que els ecosistemes hagen anat canviant.
- c.** Queda demostrada pel fet que els incendis han actuat com a grans modificadors del medi natural sobre el qual s'han produït.
- d. Ha passat per diferents interpretacions al llarg de la història i ara s'ha demostrat que no ha sigut sempre ben entesa.

1.	<p>El fet de conscienciar la població sobre el risc d'incendis forestals és complicat...</p> <ul style="list-style-type: none">a) Malgrat que les administracions han posat tots els esforços a millorar la comunicació institucional i la prevenció.b) Tot i els resultats que demostren els efectes positius de les inversions fetes per a la repoblació dels boscos mediterranis.c) Atesa la situació tan particular dels nostres boscos i en la qual observem les dificultats reals de fer front al canvi climàtic.d) Perquè les creences esteses socialment sobre la generació d'incendis han volgut justificar-los sense haver-hi fonaments científics.
2.	<p>Les tècniques per a administrar correctament la lluita contra el foc exigeixen...</p> <ul style="list-style-type: none">a) Millorar les estratègies d'extinció d'incendis i reduir el temps de reacció a l'hora de mobilitzar els mitjans d'actuació.b) Protegir la població del risc dels incendis, sobretot la dels nuclis urbans més pròxims a les masses boscoses.c) Reduir al màxim el nombre d'hectàrees cremades a través de més inversions públiques i de tàctiques d'extinció més acurades.d) Aplicar polítiques de planificació i d'ordenació forestals prèvies que minimitzen després l'impacte de les tasques d'extinció.
3.	<p>Els especialistes consideren que la principal causa de la formació dels megaincendis...</p> <ul style="list-style-type: none">a) És la gran quantitat de combustible forestal que hi ha als nostres boscos, que reforça la capacitat destructiva i de ràpida propagació del foc.b) És la manca d'una acció conjunta de lluita contra el foc per part de les administracions públiques, que tendeixen a polititzar la qüestió.c) Es deu al fet que l'orografia de la costa mediterrània dificulta que els equips d'extinció puguen actuar sobre l'incendi de manera ràpida i efectiva.d) Té a veure amb la repoblació poc acurada que es va dur a terme durant el segle XX i que no respectava la ràtio de dos arbres per metre quadrat.
4.	<p>Per tal de mantindre els boscos mediterranis nets...</p> <ul style="list-style-type: none">a) Cal invertir més en maquinària de neteja del sotabosc per a fer un tractament "quirúrgic" de la massa forestal sobrant.b) Cal disminuir les densitats de les pinedes i millorar les tècniques de repoblació forestal, com es feia a principis del segle XX.c) Cal actuar amb criteris selectius sobre aquelles zones que, per les seues característiques piròfites, contribueixen a formar incendis devastadors.d) Cal introduir animals de pastura per a controlar la proliferació de la massa forestal, sobretot de les espècies acceleradores dels grans incendis.
5.	<p>Entre els factors que afavoriran en un futur pròxim la proliferació de grans incendis...</p> <ul style="list-style-type: none">a) N'hi ha que s'han fet crònics, com l'ús intensiu dels boscos iniciat en els segles XVIII i XIX, que ha convertit les zones forestals en immensos deserts.b) S'observa l'extensió de les zones propenses al foc a cotes cada vegada més elevades, on no hi ha elements de fre com la ramaderia o l'agricultura.c) Destaquen la formació de grans masses de mantells de plançons de pi i la pobresa de la biodiversitat forestal, ecosistemes que incrementen la velocitat del foc.d) Sens dubte, hi ha els efectes del canvi climàtic, amb episodis cíclics de fortes ponentades i la consegüent reducció dels nivells d'humitat dels ecosistemes.

Àrea 2 ESTRUCTURES LINGÜÍSTIQUES

Exercici 2 Completeu el text que teniu a continuació amb l'alternativa més precisa i adequada. Només hi ha una opció correcta per a cada buit. Fixeu-vos en l'exemple (número 0).

Gustau Muñoz, el furor dels llibres

Escriure, en aquest país, és un ofici ingrat. La nostra societat valora **0** poc la creativitat literària, que troba extravagant, com si es tractara de ganades de fer-se veure. Fins i tot mirem els escriptors amb una certa suficiència, com qui diu: "Si jo **6**, ja veurien; però no tinc temps per a aquestes ximpleries". Per això, l'escriptor **7** pesa poc (per no dir gens) en la vida d'aquest poble a la vora del Mediterrani. Però, **8**, encara hi pesa menys l'intellectual, això és, el lector format i exigent, que escriu amb el deler **9** els seus conciutadans i traure'ls de la **10** mental, per fer d'ells ciutadans crítics i responsables.

Gustau Muñoz ho afirma: "En aquesta terra, l'esforç intel·lectual no es valora gens". I sembla que tot es mire a través del prisma de l'humor; però un humor, el valencià, que consisteix a **11** els fums a l'altre." És a dir, a restar mèrits a l'obra del creador i a buscar-li qualsevol punt feble i **12**, de manera irreverent. "**13** fer broma de tot tenim el país que tenim", assegura Gustau Muñoz, a qui també, de vegades, li és difícil escapar de l'humor valencià. En el seu tarannà sovint interaccionen una tendència natural als colpets d'ull, aguts i **14**, i al desig de ponderar i valorar amb justícia l'obra dels seus conciutadans.

Pactem l'entrevista, i ens rep a la seua casa del carrer de la Corona de València, on els llibres s'acumulen **15**, en prestatgeries i en muntonets estratègicament deixats a terra. "Se m'ha desbordat un poc... Em costa molt tirar llibres. És un pecat, tirar llibres." Precisament per això, els assaigs de Gustau estan **16** d'un coneixement intens. La seua mirada té la profunditat del microscopi i la perspectiva del telescopi, i en el seu focus **17** tota la cultura.

Entrem al seu estudi, **18** dos tamborets, **19** una perspectiva encara més llibresca. La biblioteca està ordenada, viscuda; cadascun d'aquells llibres té el seu **20**, la seua història. I cal tindre-ho en compte, una biblioteca és una extensió d'un mateix, plena a vessar de referències íntimes i d'instantes de vida.

	a	b	c
0.	<i>ben</i>	<i>gaire</i>	<i>bé</i>

6.	m'hi posara	me'n posara	me n'hi posara
7.	pot ser que	potser	pot ser
8.	conseqüentment	a la fi	comptat i debatut
9.	d'esperonar	d'acaronar	d'alènar
10.	sonnolència	somnolència	sommelència
11.	davallar	baixar	abaixar
12.	riure's-en	riure-s'en	riure-se'n
13.	A força de	A la força de	Per força de
14.	mordasos	mordaços	mordassos
15.	de fit a fit	de gom a gom	ací i allà
16.	esmerçats	arremullats	amerats
17.	s'encabeix	s'encab	s'encap
18.	on hi han	on n'hi ha	on hi ha
19.	que creen	creant	i creen
20.	per què	perquè	per a què

Exercici 3 Completeu el text que teniu a continuació amb l'alternativa més precisa i adequada. Només hi ha una opció correcta per a cada buit. Fixeu-vos en l'exemple (número 0).

El mal ús dels antibiòtics

Els antibiòtics són medicaments que actuen directament contra **0**. Se sap que fer-ne un mal ús comporta efectes adversos, com ara que el bacteri **21** es lluita es torne més resistent, a més d'alguns efectes secundaris, com l'afecció de la flora intestinal. El fet que els especialistes enumeren els resultats adversos d'aquest mal ús no vol dir que **22**. El que pretenen explicar és que "els antibiòtics s'han de prendre quan calen, i és justament aquesta necessitat **23** s'ha d'estudiar amb deteniment". És per aquest motiu que als centres d'investigació mèdica treballen amb auditories **24**, que detallen el seguiment dels casos en què **25**.

26 argumentar per què han arribat a usar de manera inadequada aquests medicaments, els especialistes apunten diversos motius. Un és l'abús que se n'ha fet fins fa pocs anys. De fet, actualment ja hi ha infeccions que no es poden combatre amb cap antibiòtic. **27**, cal dir que la indústria farmacèutica tarda uns trenta anys a comercialitzar un nou antibiòtic, perquè abans ha de passar per moltes fases. Per tant, durant tot aquest **28** els bacteris guanyen terreny a l'ésser humà perquè aquells van creant resistències constantment. **29**, en aquest desequilibri clar entre bacteris i humans, cal consensuar amb totes les àrees d'un hospital **30**. És un projecte d'hospital, com una mena de política integrada, que es considera fonamental perquè totes les àrees treballen **31** els mateixos paràmetres.

A més a més, els especialistes recorden que diàriament convivim amb els bacteris. És una realitat que, sovint, quan no es coneix l'agent causal ni tampoc la sensibilitat antibiòtica que pot presentar, **32** de forma empírica els antibiòtics que tenen més cobertura. I és aleshores quan hi ha més efectes secundaris, **33** és fonamental adaptar el tractament als resultats microbiològics i triar sempre el fàrmac amb un espectre més limitat.

La dificultat **34** anima els metges a fer-ne un bon ús, perquè només d'aquesta forma es pot aconseguir que els bacteris es desenvolupen de manera que siguin menys resistents i **35** menys efectes secundaris.

	a	b	c
0.	<i>un bacteri</i>	<i>una bactèria</i>	<i>una bacteria</i>

21.	contra què	contra el que	contra el qual
22.	estiguen en contra	n'estiguen en contra	hi estan en contra
23.	la qual	la que	que
24.	precises	precises	precises
25.	s'administren	s'hi administren	se n'administren
26.	A l'hora d'	Alhora d'	Alhora que
27.	No obstant això	D'altra banda	Al capdavall
28.	període	període	període
29.	Mentre,	Mentres,	Mentrestant,
30.	la seua administració	com administrar-los	l'administració
31.	baix	sota	avall
32.	es prescriuen	es pre-escriuen	es prescriuen
33.	pel que	per la qual cosa	pel qual
34.	de tot d'una	de tot seguit	de tot plegat
35.	hi haja	haja	n'haja

Prova del certificat del nivell C1

Convocatòria juny 2019 / 9.00 h

Estructura de la prova	Valor %	Puntuació mínima
ÀREA DE COMPRESIÓ ESCRITA	10 %	20
ÀREA D'ESTRUCTURES LINGÜÍSTIQUES	20 %	40
ÀREA D'EXPRESSIÓ I INTERACCIÓ ESCRITES	35 %	50
ÀREA D'EXPRESSIÓ I INTERACCIÓ ORALS	35 %	50

El resultat final de la prova s'obté de la suma de la puntuació aconseguida en cada àrea superada.

La prova es considerarà apta a partir de 60 punts en el resultat final.

Una puntuació inferior a la mínima en alguna de les àrees suposa el NO APTE en la prova.



**GENERALITAT
VALENCIANA**

Conselleria d'Educació,
Investigació, Cultura i Esport



**JUNTA
QUALIFICADORA
DE CONEIXEMENTS
DE VALENCIÀ**

Prova del certificat de nivell

C1

de coneixements de valencià

Nom

1r cognom

2n cognom

NIF/NIE

Localitat de la prova

Juny 2019

Àrea 3



**GENERALITAT
VALENCIANA**

Conselleria d'Educació,
Investigació, Cultura i Esport



**JUNTA
QUALIFICADORA
DE CONEIXEMENTS
DE VALENCIA**

Àrea 3 EXPRESSIÓ I INTERACCIÓ ESCRITES

Exercici 4 Trieu una de les dues opcions i redacteu un text amb una extensió entre 200 i 220 paraules.

Opció A

Fa poc vau anar a l'exposició de Harry Potter celebrada al Museu Príncep Felip de València. En la mostra s'exposen diferents vestits, objectes i detalls de la nissaga del famós mag, així com diverses sentències pronunciades per personatges de la sèrie. Concretament, us ha sorprès la citació següent: "En cas de dubte, ves a la biblioteca."

Redacteu una **ressenya**, que es publicarà en el web oficial de l'exposició, en què desenvolueu d'una manera crítica i amb voluntat divulgativa la idea que es desprèn de la citació.

Opció B

Sou conscient que oferir una bona carta de presentació quan voleu optar a un treball és la millor manera de mostrar la vostra vàlua. Per aquest motiu, heu reflexionat sobre quines són les qualitats que millor us defineixen com a treballador/a i heu preparat una llista amb les aportacions que podeu fer a l'empresa.

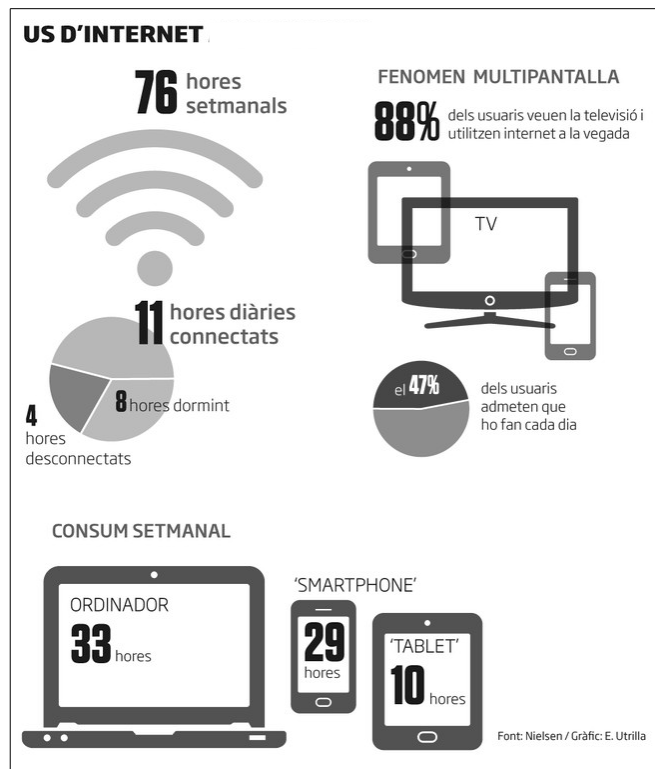
Redacteu una **carta de presentació** adreçada al departament de recursos humans de l'empresa en la qual voleu treballar, en què feu constar tota la informació que millor us defineix, perquè siga un element clau a l'hora de seleccionar la vostra candidatura. Heu de tindre en compte les característiques formals d'aquest tipus de document.

Exercici 5 Trieu una de les dues opcions i redacteu un text amb una extensió entre 170 i 190 paraules.

Opció A

A partir de les dades d'un estudi acadèmic sobre l'ús massiu d'Internet, l'Ajuntament de la localitat on viviu ha decidit conscienciar la població sobre els efectes de la dependència digital. Com a mesura preventiva, i per evitar les connexions innecessàries i poc significatives a la xarxa wifi pública, s'ha decidit que cada vegada que un veí o una veïna s'hi connecte apareixerà un missatge en una finestra emergent que caldrà acceptar per a poder continuar navegant.

Us han encomanat que redacteu, a partir de la informació de la infografia que teniu més avall, el text que apareixerà en l'esmentada **finestra emergent**, el qual ha d'incloure les **conclusions** de l'estudi i un llistat amb cinc **recomanacions** per a fer "dieta digital".



Opció B

L'Ajuntament de la vostra localitat ha iniciat una campanya publicitària per a erradicar els mals hàbits que impedeixen mantindre-la neta. Atés que les campanyes més clàssiques no han sigut efectives, la regidora de serveis municipals ha decidit presentar una campanya d'impacte que, amb un to irònic, mostrarà diverses situacions tipus que exemplifiquen els mals hàbits.

Els pòsters d'aquesta campanya ja han sigut dissenyats i aprovats, i ara cal acompanyar-los de **relats breus**, amb un registre fresc i impactant, que es publicaran en la premsa local gratuïta. Trieu un d'aquests tres pòsters i redacteu, mantenint el mateix **to irònic** de la campanya, la història del personatge responsable que hi ha darrere de cada situació exemplificada.



*MENINFOT

Aprofita que ningú mira per a tirar les burilles al terra.



*PIXACANTONS

No sol portar el seu gos a un pipicà ni es molesta a usar una botella amb aigua i sabó per a netejar el que embruta.



*COCTELER

No li importa molt barrejar envasos, vidre i fem orgànic.

ESBORRANY

ESBORRANY

A series of horizontal lines for writing, with a large, faint watermark reading "ESBORRANY" (Draft) overlaid diagonally across the page.



PRIMER COGNOM

NOM

SEGON COGNOM

DNI /NIF /NIE

 -

DATA D'EXAMEN

 - -

ESPAI RESERVAT PER AL CAS D'ABANDONAMENT VOLUNTARI

Diligència per a fer constar que l'aspirant abandona voluntàriament la prova a lesh.

Nom i cognoms del responsable d'aula

Signatura del responsable d'aula

Signatura de l'aspirant

ÀREA 1: COMPRESIÓ ESCRITA

EXERCICI 1

1 A B C X

2 A B C X

3 X B C D

4 A B X D

5 A X C D

ÀREA 2: ESTRUCTURES LINGÜÍSTIQUES

EXERCICI 2

6	<input checked="" type="checkbox"/>	<input type="checkbox"/>	<input type="checkbox"/>
7	<input type="checkbox"/>	<input checked="" type="checkbox"/>	<input type="checkbox"/>
8	<input type="checkbox"/>	<input type="checkbox"/>	<input checked="" type="checkbox"/>
9	<input checked="" type="checkbox"/>	<input type="checkbox"/>	<input type="checkbox"/>
10	<input type="checkbox"/>	<input checked="" type="checkbox"/>	<input type="checkbox"/>
11	<input type="checkbox"/>	<input type="checkbox"/>	<input checked="" type="checkbox"/>
12	<input type="checkbox"/>	<input type="checkbox"/>	<input checked="" type="checkbox"/>
13	<input checked="" type="checkbox"/>	<input type="checkbox"/>	<input type="checkbox"/>
14	<input type="checkbox"/>	<input checked="" type="checkbox"/>	<input type="checkbox"/>
15	<input type="checkbox"/>	<input type="checkbox"/>	<input checked="" type="checkbox"/>
16	<input type="checkbox"/>	<input type="checkbox"/>	<input checked="" type="checkbox"/>
17	<input checked="" type="checkbox"/>	<input type="checkbox"/>	<input type="checkbox"/>
18	<input type="checkbox"/>	<input type="checkbox"/>	<input checked="" type="checkbox"/>
19	<input checked="" type="checkbox"/>	<input type="checkbox"/>	<input type="checkbox"/>
20	<input type="checkbox"/>	<input checked="" type="checkbox"/>	<input type="checkbox"/>

EXERCICI 3

21	<input type="checkbox"/>	<input type="checkbox"/>	<input checked="" type="checkbox"/>
22	<input type="checkbox"/>	<input type="checkbox"/>	<input checked="" type="checkbox"/>
23	<input type="checkbox"/>	<input checked="" type="checkbox"/>	<input type="checkbox"/>
24	<input checked="" type="checkbox"/>	<input type="checkbox"/>	<input type="checkbox"/>
25	<input type="checkbox"/>	<input type="checkbox"/>	<input checked="" type="checkbox"/>
26	<input checked="" type="checkbox"/>	<input type="checkbox"/>	<input type="checkbox"/>
27	<input type="checkbox"/>	<input checked="" type="checkbox"/>	<input type="checkbox"/>
28	<input checked="" type="checkbox"/>	<input type="checkbox"/>	<input type="checkbox"/>
29	<input type="checkbox"/>	<input type="checkbox"/>	<input checked="" type="checkbox"/>
30	<input type="checkbox"/>	<input checked="" type="checkbox"/>	<input type="checkbox"/>
31	<input type="checkbox"/>	<input checked="" type="checkbox"/>	<input type="checkbox"/>
32	<input checked="" type="checkbox"/>	<input type="checkbox"/>	<input type="checkbox"/>
33	<input type="checkbox"/>	<input checked="" type="checkbox"/>	<input type="checkbox"/>
34	<input type="checkbox"/>	<input type="checkbox"/>	<input checked="" type="checkbox"/>
35	<input checked="" type="checkbox"/>	<input type="checkbox"/>	<input type="checkbox"/>

INSTRUCCIONS

- Marqueu la resposta correcta amb una X.
- Si us equivoqueu, heu d'emplenar la casella i marcar una nova opció.
- Podeu recuperar una resposta anul·lada envoltant-la amb un cercle.

<input checked="" type="checkbox"/>	<input type="checkbox"/>	<input type="checkbox"/>
-------------------------------------	--------------------------	--------------------------

Resposta correcta (A)

<input type="checkbox"/>	<input checked="" type="checkbox"/>	<input type="checkbox"/>
--------------------------	-------------------------------------	--------------------------

Resposta correcta (B)

<input type="checkbox"/>	<input checked="" type="checkbox"/>	<input type="checkbox"/>
--------------------------	-------------------------------------	--------------------------

Resposta correcta (A)

**Recull de
propostes
de l'àrea
d'expressió
i interacció orals**

**C1
Juny
2019**



**JUNTA
QUALIFICADORA
DE CONEIXEMENTS
DE VALENCIÀ**

Exercici 6 Trieu un tema i prepareu un monòleg de tres minuts, aproximadament.

MONÒLEG

PROPOSTA 1. CASES QUE NAIIXEN D'UNA LLAVOR

Tema.

Segons auguren els ecologistes, el futur de la construcció s'escriurà amb fusta o no s'escriurà. A Alemanya, el 30 % de les cases estan fetes de fusta, i ací podem parlar d'un 6 %. A finals de l'any 2016 es van començar a popularitzar aquestes cases, en zones pròximes al Pirineu, en les quals s'aconsegueix mantindre una temperatura de 25 °C a l'hivern i de 20 °C a l'estiu.

Idees

- Canvi de criteris a l'hora de triar un habitatge (eficiència energètica, contaminació, situació...).
- Per què en altres països europeus aquest tipus d'habitatge és bastant habitual i ací no?
- Com seran les nostres llars d'ací a trenta anys? ¿Viurem com ho fem hui en dia?

PROPOSTA 2. CANVI EN EL MODEL DE ZOOLÒGIC

Tema.

L'Ajuntament de Barcelona, a partir d'una iniciativa popular, ha aprovat un canvi radical del seu parc zoològic, que passarà a centrar els esforços en la recerca i la conservació, i, sobretot, a treballar en els hàbitats naturals dels animals. El zoo tindrà, d'entrada, menys espècies i només reproduirà en captivitat les que tinguen un pla específic que preveja reintroduir-les.

Idees

- Grans ciutats com Barcelona han decidit canviar el model de zoo. Com afectarà el turisme?
- Els drets dels animals han passat a formar part de la consciència social.
- Quina és la importància de les iniciatives populars a l'hora d'aconseguir aquests canvis?

Exercici 6 Trieu un tema i prepareu un monòleg de tres minuts, aproximadament.

MONÒLEG

PROPOSTA 3. L'ABOCADOR MÉS ALT DEL MÓN

Tema.

L'Everest està perdent la bellesa que el caracteritzava per l'acumulació de fem i de brutícia humana, que s'han convertit en protagonistes d'un paisatge on havia de regnar el blanc impollut de la neu. Els alpinistes fa dècades que hi llancen deixalles, però la densa capa de neu camuflava el desastre. Ara, amb el canvi climàtic, el desgel ho ha tret tot a la llum.

Idees

- Com s'explica que els alpinistes, suposats amants de la naturalesa, no respecten l'entorn?
- Fa anys, el Govern del Nepal va establir aquesta obligació: "Quan baixes de la muntanya, emporta't huit quilograms de deixalles".
- Escalar un huit mil. Per què s'ha convertit aquest esport de risc en una meta vital per a moltes persones?

PROPOSTA 4. LA VENDA DE POSTALS

Tema.

La Postaleria és la primera tenda de València especialitzada en postals amb il·lustracions ben característiques. Però no sols amb il·lustracions de la ciutat, sinó també amb imatges de rajoles valencianes, façanes antigues, festes populars o productes autòctons. Hi ha països europeus en què l'enviament de postals és un costum ben arrelat, però ací sembla que no ho és tant.

Idees

- En un moment en què la missatgeria instantània està en auge, quin paper té l'escriptura?
- La venda de postals s'ha convertit en un negoci basat en la nostàlgia del client.
- En altres països, l'enviament de postals és bastant habitual per a finalitats molt diverses.

Exercici 6

L'aspirant ha de mantindre un diàleg amb l'altre aspirant sobre la situació comunicativa que es proposa. Els aspirants han de defensar el paper que els atorga la proposta, han d'evitar donar respostes massa curtes i han de mostrar-se participatius com ho farien en una conversa habitual.

Les intervencions han de ser equilibrades.

La duració de la conversa serà de quatre minuts, aproximadament.

DIÀLEG

PROPOSTA 1

TEMA. PATIS D'ESCOLA IGUALITARIS

OPCIÓ A

Un expert en pedagogia ha aconseguit que algunes escoles posen en marxa diferents activitats durant l'hora del pati: pretén que es passe d'una versió futbolcèntrica a una proposta d'activitats més integradores. Estàs a favor d'aquesta proposta perquè l'alumnat interactuarà més i es treballarà contra els estereotips sexistes.

OPCIÓ B

Un expert en pedagogia ha aconseguit que algunes escoles posen en marxa diferents activitats durant l'hora del pati: pretén que es passe d'una versió futbolcèntrica a una proposta d'activitats més integradores. Estàs en contra d'aquesta proposta perquè vols que cadascú trie el que vol fer i no veus cap problema de gènere en la pràctica del futbol.

PROPOSTA 2

TEMA. NOVA REGULACIÓ LABORAL

OPCIÓ A

Fa poc, s'ha aprovat un decret llei per a regular el fitxatge de les hores treballades i el dret a la desconexió digital. Això últim implica que no s'haja de respondre a telefonades o correus electrònics fora de l'horari laboral. Opines que s'ha de controlar el frau de les hores extres sense cobrar i que cal diferenciar entre la dedicació al treball i el temps lliure.

OPCIÓ B

Fa poc, s'ha aprovat un decret llei per a regular el fitxatge de les hores extres treballades i el dret a la desconexió digital. Això últim implica que no s'haja de respondre a telefonades o correus electrònics fora de l'horari laboral. Opines que la desconexió digital és una moda més, i penses que, actualment, la situació del mercat laboral és molt particular.

Exercici 6 L'aspirant ha de mantindre un diàleg amb l'altre aspirant sobre la situació comunicativa que es proposa. L'aspirant ha de defensar la proposta marcada de color gris, ha d'evitar donar respostes massa curtes i ha de mostrar-se participatiu com ho faria en una conversa habitual.

Les intervencions han de ser equilibrades.

La duració de la conversa serà de quatre minuts, aproximadament.

DIÀLEG

PROPOSTA 5

TEMA. FALTES D'ORTOGRAFIA EN LES XARXES SOCIALS

OPCIÓ A

A l'hora de relacionar-nos en les xarxes socials i de conèixer gent nova, escriure bé, sense fer faltes d'ortografia, és molt important. Tu valores molt les persones que escriuen bé, perquè una falta d'ortografia és un estímul que demostra alguna cosa. Tens clar que la intel·ligència d'una persona no es pot explicar únicament pel fet de tindre una ortografia perfecta, però tu ho associes amb incultura.

OPCIÓ B

A l'hora de relacionar-nos en les xarxes socials i de conèixer gent nova, escriure bé, sense fer faltes d'ortografia, és molt important. Però en el teu cas, no hi pares massa atenció i valores més la comunicació, el missatge. A més, les noves tecnologies han creat un nou registre de llenguatge en què predomina la informalitat i la rapidesa a l'hora d'escriure.

Prova del certificat del nivell C1

Convocatòria juny 2019 / 9.00 h

Estructura de la prova	Valor %	Puntuació mínima
ÀREA DE COMPRESIÓ ESCRITA	10 %	20
ÀREA D'ESTRUCTURES LINGÜÍSTIQUES	20 %	40
ÀREA D'EXPRESSIÓ I INTERACCIÓ ESCRITES	35 %	50
ÀREA D'EXPRESSIÓ I INTERACCIÓ ORALS	35 %	50

El resultat final de la prova s'obté de la suma de la puntuació aconseguida en cada àrea superada.

La prova es considerarà apta a partir de 60 punts en el resultat final.

Una puntuació inferior a la mínima en alguna de les àrees suposa el NO APTE en la prova.



**GENERALITAT
VALENCIANA**

Conselleria d'Educació,
Investigació, Cultura i Esport



**JUNTA
QUALIFICADORA
DE CONEIXEMENTS
DE VALENCIÀ**