

PROVA DE NIVELL

C2

DE LES UNIVERSITATS VALENCIANES GENER 2023

QUADERN D'EXAMEN

ÀREA	PERCENTATGE	PUNTUACIÓ
1. Comprensió oral, mediació i expressió escrites	45 %	
2. Coneixements gramaticals i lèxics	20 %	
3. Mediació, expressió i interacció orals	35 %	
TOTAL	100 %	

cieaCOVA

Comissió Interuniversitària
d'Estandardització d'Acreditacions
de Coneixements de València

INSTRUCCIONS

1. Escriviu les respostes definitives en el full de respostes. Recordeu que en el procés de correcció no es llegeixen els fulls del quadern d'examen ni els fulls per a fer esborranys i que, per tant, no tenen validesa.
2. Les respostes s'han d'escriure amb bolígraf blau o negre. Si estan escrites amb llapis o amb bolígraf de tinta esborrable es poden anul·lar.
3. No es pot fer servir ni líquid ni cinta correctius.
4. No es poden posar dades personals reals ni cap altra informació o senyal que permeti identificar la persona que s'examina. Si es fa, l'examen es pot anul·lar.
5. No us podeu emportar el quadern d'examen. En acabar la prova haureu d'entregar tots els documents a la persona responsable d'aula.

- 1. Tot seguit escoltareu un àudio sobre la relació entre la inversió en festes i l'èxit polític. L'àudio l'escoltareu dues vegades. Entre les dues reproduccions hi haurà una pausa d'un minut. Cal que recolliu la informació necessària per a elaborar un text, d'acord amb les indicacions que trobareu més avall, que continga un mínim de 200 paraules. Si no s'arriba al mínim, es penalitzarà. Escriviu el text en el full de respostes. Abans llegiu les indicacions.**

La ràdio pública valenciana s'ha interessat per un estudi sobre la relació entre la inversió en festes i l'èxit polític elaborat per dos professors universitaris, un dels quals han entrevistat. Formes part de l'equip de redacció d'un diari comarcal i t'han encarregat que faces una ressenya de l'entrevista. Cal que hi inclogues, entre d'altres, els punts següents:

- Contextualització de l'entrevista i del projecte
- Hipòtesis i objectius de l'estudi
- Resultat de l'estudi i dades rellevants
- Valoració final dels investigadors

Nota

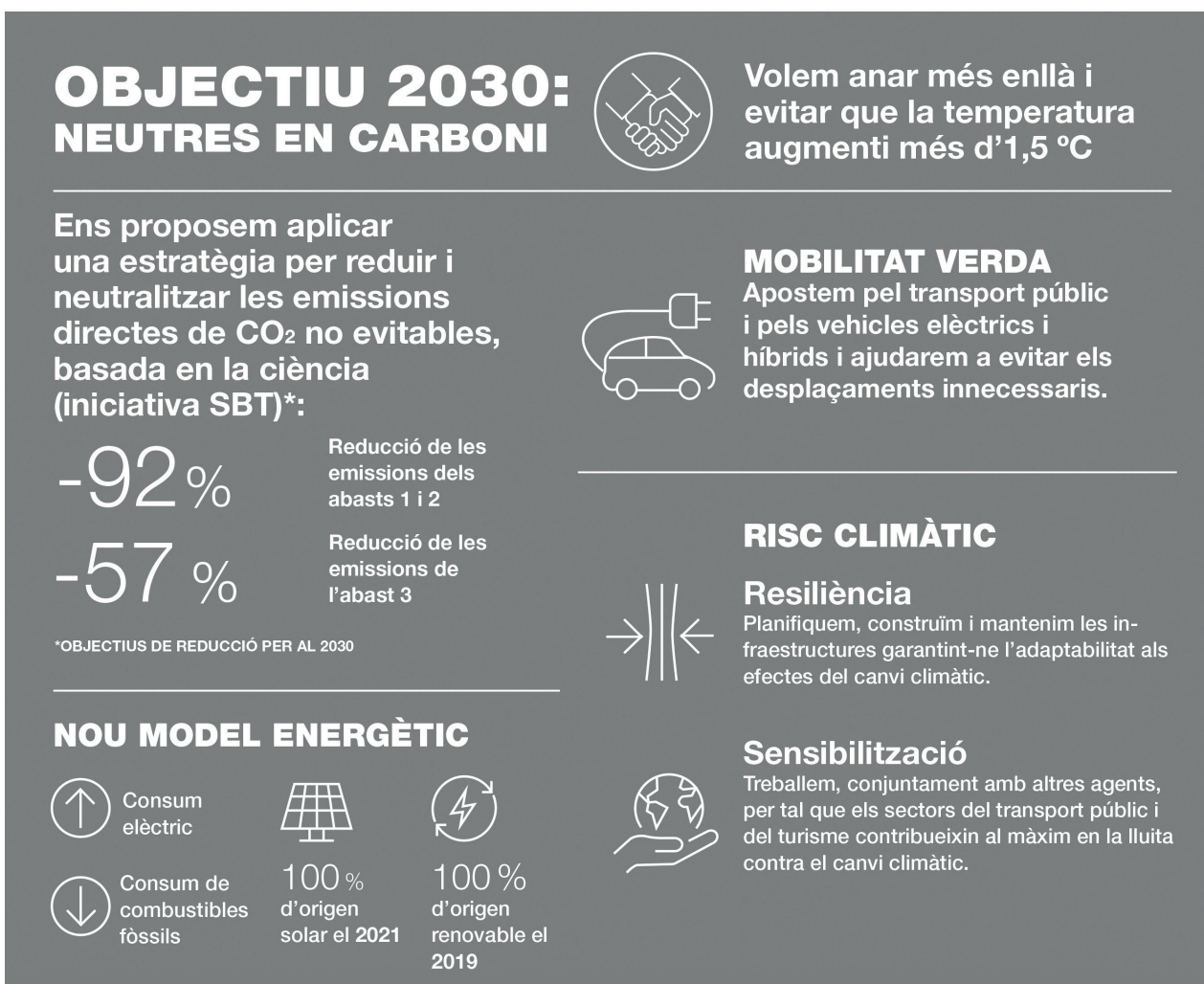
L'arxiu d'àudio que escoltareu és un document real i pot contenir algun error gramatical o lèxic. En cap cas s'han de reproduir les incorreccions en el text que redacteu.

2. Trieu una de les dues opcions i redacteu en el full de respostes un text que continga un mínim de 400 paraules. Si no s'arriba al mínim, es penalitzarà.

Nota

Les infografies reproduïdes en aquest exercici són documents reals i poden contenir algun error gramatical o lèxic. En cap cas s'han de reproduir les incorreccions en el text que redacteu.

- a. Treballes en el departament de sostenibilitat i medi ambient d'un ajuntament. T'han encomanat que redactes un informe tècnic perquè l'ajuntament prengui la decisió sobre la conveniència d'adherir-se a l'Agenda Europea 2030 per al Desenvolupament Sostenible, un pla d'acció per a fer front al canvi climàtic. Cal que hi exposes les polítiques i iniciatives concretes que hauria d'adoptar el consistori a la localitat, així com els beneficis i inconvenients que comportarien a llarg termini. Pren com a base les dades de la infografia.




www.fgc.cat

- b. Treballes en el departament autonòmic amb competència en matèria d'igualtat. Darrerament heu detectat l'augment dels casos de violència de gènere en menors, la qual cosa ha alertat la societat i les institucions governamentals. Has d'enviar una carta informativa de caire institucional als equips directius dels centres educatius en què informes del problema i la importància de detectar-ne els símptomes, exposes els mecanismes i els serveis existents per a abordar-lo i faces una crida pública a la conscienciació col·lectiva i a cercar vies de futur. Pren com a base les dades de la infografia.

VIOLÈNCIA DE GÈNERE EN MENORS: LES VÍCTIMES INVISIBLES

Equip d'intervenció

- ☑ Equip Directiu
- ☑ Orientació Educativa
- ☑ Coordinació d'Igualtat i Convivència
- ☑ Tutoria



Alumnat i família


- ☑ Dificultats d'aprenentatge
- ☑ Problemes emocionals
- ☑ Empitjorament del rendiment escolar
- ☑ Síntomes psicossomàtics
- ☑ Poca motivació cap l'estudi
- ☑ Alteracions del comportament
- ☑ Dificultats per concentrar-se


Serveis Especialitzats en violència de gènere

CENTRE DONA 24 HORES
900 580 888

016


RECURSOS

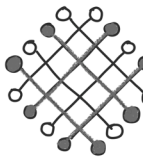

 EDUCACIÓ SEXUAL


 GUIA PER A LA PREVENCIÓ DE L'ABÚS SEXUAL



 GUIA DE MASCULINIDADES IGUALITARIAS


 GUIA D'US DEL LENGUATGE IGUALITARI


 GUIA DE PATIS COEDUCATIUS



Acollida



Escoltar

Creure

Elogiar

Protegir



GENERALITAT VALENCIANA
Conselleria d'Educació, Cultura i Esport

www.ceice.gva.es

3. Llegiu el text següent i, per a cada espai buit, marqueu en el full de respostes l'opció adequada al context. Fixeu-vos en l'exemple (número 0).

Alacant i la cota zero

Fins no fa gaire temps, totes les estacions de ferrocarril espanyoles disposaven d'una placa de ferro 0 que assenyalava l' 1 d'aquesta estació respecte del nivell mitjà del Mediterrani a Alacant. L'element s'ha mantingut o perdut segons la sensibilitat patrimonial dels responsables de les obres de reforma que durant el temps han patit les estacions, però, si res hi destacava, era l'esment a Alacant. Per què havia de ser el nivell del mar a Alacant i no a València, Màlaga o Barcelona? Encara que us sembla mentida, té la seua raó de ser.

2 van avançar les tècniques de coneixement del món que ens envolta durant el segle XIX, els estats van veure la necessitat de disposar de mapes topogràfics que, més enllà dels que 3 subjectius fins aleshores, informaren amb concreció de cada relleu a cada territori i permeteren fer, sobretot, uns 4 útils per als diferents fiscos europeus. No obstant això, i 5 les tècniques geomètriques ja estaven desenvolupades i havien permès la determinació dels paral·lels i meridians, i la del mateix metre, per a mesurar les muntanyes es necessitava una xarxa topogràfica que partira d'una base estable. I, en aquest cas, la millor opció era el nivell del mar.

6 es prenga com a referència el nivell del mar, per molt teòric que siga, ha de ser contrastat amb la realitat i, en aquest cas, resulta que la superfície del mar no és igual 7, perquè la Terra no és esfèrica; 8, és aplanada pels pols (la forma coneguda com a *geoide*). Això significa que, com més al nord, menys distància hi ha al centre de la Terra. Per tant, la superfície del mar i els relleus estan més baixos en proporció, amb la qual cosa es necessiten algunes rectificacions dels càlculs per a adaptar-se a la realitat. L'avanç de les ciències topogràfiques i geodèsiques posteriors ha permès anar adaptant les mesures inicials, de manera que els mapes topogràfics actuals ja inclouen les variacions i rectificacions locals, cosa que no han fet les plaques de ferro 9 instal·lades durant el segle XIX, que han fossilitzat una lectura que, tot i que és propera a la realitat, no és exacta. Encara més, com passa actualment, el nivell del mar està augmentant per acció del canvi climàtic. Així doncs, cada estat va adoptar un punt en què el nivell mitjà del mar fora prou representatiu 10 la seua pròpia xarxa cartogràfica (Holanda a Amsterdam, França a Marsella, Gran Bretanya a Newlyn, Cornualla, i Espanya a Alacant), i així s'adaptaren a les característiques geogràfiques de cada país. 11, gairebé tots els països de l'òrbita exsoviètica es basen en el nivell mitjà del mar a Kronstadt, una illa ubicada al Bàltic davant de Sant Petersburg.

Per la seua banda, els països que no tenen costa, o bé utilitzen el nivell que correspondria a la representació matemàtica del planeta (__12__ utilitzar una pilota abonyegada com a base és un embolic, s'han inventat una superfície matemàtica que s'adaptaria __13__ a la forma real de la Terra i que es coneix com a __14__) o bé utilitzen el del país més proper amb mar, com passa amb Andorra, que també utilitza el nivell d'Alacant.

En definitiva, tot un prodigi matemàtic, físic i geogràfic que, com a mostra de l'intent de la humanitat de comprendre un planeta terriblement complex i dinàmic, s'amaga en forma d'ignorada placa de ferro davant dels nostres ulls, sempre __15__.

Descriu.org (adaptació)

RESPOSTES

0	<i>a. ferrat</i>	<i>b. fos</i>	<i>c. enfonsat</i>
1	a. altitud	b. alçària	c. alçada
2	a. Tal com	b. Conforme	c. A mida que
3	a. hi havia de	b. n'hi havia	c. n'hi havia de
4	a. cadastres	b. tributs	c. censos
5	a. d'acord amb	b. si bé	c. atès que
6	a. Que	b. El què	c. El que
7	a. per tot	b. pertot	c. tot arreu
8	a. més aïna	b. més bé	c. més adés
9	a. ioditzat	b. sublimat	c. colat
10	a. com per desenvolupar-hi	b. per a desenvolupar	c. tot i desenvolupar
11	a. No debades	b. Fet i fet	c. Altrament
12	a. mentre que	b. com que	c. posat que
13	a. pel cap alt	b. a tot estirar	c. tant com fora possible
14	a. el·lipse	b. el·lipsi	c. el·lipsoide
15	a. entelats	b. envelats	c. encepegats

4. Llegiu el text següent i, per a cada espai buit, marqueu en el full de respostes l'opció adequada al context. Fixeu-vos en l'exemple (número 0).

Ciutat i cultura

No hi ha dubte que la ciutat, **0** artefacte de la interacció humana i mecanisme per a generar riquesa, ha tingut un èxit notable. La clau de l'èxit de la ciutat rau en el fet que aquesta satisfà, amb elevats nivells d'eficàcia, les necessitats humanes, i quan no ho fa **16** els mecanismes per a generar els canvis necessaris per a transformar-se. Com afirmava Jane Jacobs fa més de cinquanta anys, «les ciutats contenen les llavors de la seua pròpia regeneració...». Les economies d'aglomeració fan que les **17** siguin fàcils d'expressar i de visualitzar, i fàcils de rebre pels *policymakers* o els agents del mercat **18** poden fer front. La ciutat apareix com a fórmula amb un èxit indubtable en una perspectiva de llarg recorregut històric, **19** assenyalava el professor Sorribes, i amb perspectiva de futur, com demostren l'evolució històrica de la taxa d'urbanització i l'estimació que a mitjan segle XXI prop del 70 % de la població mundial viurà en ciutats, i haurem de parlar cada vegada més d'un planeta urbà.

Constatar l'èxit de la ciutat no implica **20** negar l'existència de «ciutats fracassades». És obvi que les ciutats poden col·lapsar-se o enfonsar-se, com les ciutats maies o Detroit; o podem crear-ne d'altres que no **21** les seues funcions, com les «ciutats fantasma xineses»; o podem constatar l'existència d'espais urbans **22** suposa un risc greu per a la vida pels nivells de contaminació o d'inseguretat. No es tracta sols de ciutats fràgils en estats fallits, sinó que, **23**, un terç de la població urbana actual viu en tuguris i **24** en àrees informals, sovint sense accés als serveis bàsics, fins i tot en algunes ciutats occidentals i riques. L'èxit de les ciutats com a constructe no és incompatible amb el fracàs d'algunes ciutats com a praxi.

Un dels factors principals que afecten l'èxit de les ciutats, mesurat amb l'indicador de la productivitat del factor treball, són les economies d'aglomeració. No n'hi ha **25** afirmar que la globalització econòmica i l'emergència d'una cultura global han **26** la realitat social, econòmica i política de les ciutats, sinó que, a més, ja no val sols amb aproximacions simplistes. Però hui, més que mai, podem demostrar que l'enginyeria cultural urbana, definida com la tècnica per a la producció d'experiències culturals en l'àmbit urbà i que manipula elements simbòlics (les arts i la cultura, els sentits i els significats), materials (les infraestructures culturals) i tecnològics, és ara i ha estat, en les darreres dues dècades, un dels elements més importants per a definir les ciutats europees i **27** millora.

La ciutat patrimoni, la ciutat intel·ligent o la ciutat creativa com a estratègies de desenvolupament urbà han millorat la productivitat de les ciutats acumulant i “resignant” elements culturals, o millorant les __28__ de connexió de les idees i l’intercanvi cultural, o enriquint les experiències expressives personals i professionals de la ciutadania. __29__, la cultura i la dimensió simbòlica sempre estan en una posició central per a explicar, __30__, l’èxit de les ciutats.

Saó (adaptació)

RESPOSTES

0	a. com a un	b. com a	c. en tant en quan
16	a. conculquen	b. cominen	c. concorren
17	a. exigüitats	b. excentricitats	c. exegesis
18	a. que hi	b. al qual hi	c. que en
19	a. tan bon punt	b. tan aviat com ho	c. com bé
20	a. ni molt menys	b. ni de bon tros	c. en cas algun
21	a. hi compleixen	b. complisquen	c. en complisquen
22	a. que habitar-los-hi	b. l’habitació dels quals	c. els quals si s’habiten
23	a. amb tot	b. tot i això	c. en conjunt
24	a. s’asseu	b. s’assenta	c. se senta
25	a. prou amb	b. prou a	c. bastant amb
26	a. crebantat	b. encimbellat	c. metamorfosat
27	a. assegurar-ne la	b. assegurar-ne la seua	c. assegurar-n’hi una
28	a. interfícies	b. interxarxes	c. intercomunicacions
29	a. <i>Grosso modo</i>	b. Si molt convé	c. D’una manera o altra
30	a. causalment	b. de retop	c. casualment

5. A continuació hi ha deu parelles d'oracions. Marqueu en el full de respostes l'opció que complete de manera més adequada la segona oració de cada parella tot mantenint el sentit de la primera. Fixeu-vos en l'exemple (número 0).

Exemple:

0. Jordi i Mireia estaven acostumats a viure a redòs dels seus pares.

Jordi i Mireia estaven acostumats a viure

31. Aquell cas tenia mala pinta i es tenien sospites de frau.
Aquell cas tenia mala pinta i **frau.**
32. En saber la notícia, va acudir a consolar la mare.
..... **la notícia, va acudir a consolar la mare.**
33. A causa de l'escàndol, el conseller va dimitir.
A causa de l'escàndol, el conseller va **càrrec.**
34. Si no estàs segur d'això, fes el favor de callar.
Si no ho saps , **fes el favor de callar.**
35. Mentre l'esperava, es va fer l'hora de sopar.
..... , **es va fer l'hora de sopar.**
36. Han fet la declaració de la renda i no han rebut diners pendents.
No **han retornat res de la declaració de la renda.**
37. S'han publicat les adjudicacions docents, amb la qual cosa hi ha hagut canvis contractuals.
S'han publicat les adjudicacions docents, **hi ha hagut canvis contractuals.**
38. Posa la corretja al gos; si no, tot ho farà xitxines.
Posa la corretja al gos; si no, tot ho
39. La seua filla ja ha fet quatre anys aquest mes.
La seua filla ja ha fet **d'anys aquest mes.**
40. M'és igual que s'enfade: no té raó.
Tant **dona que s'enfade: no té raó.**

RESPOSTES

0	<i>a. a l'abric dels seus pares</i>	<i>b. arran dels seus pares</i>	<i>c. al voltant dels seus pares</i>
31	a. olorava a	b. feia olor a	c. feia olor de
32	a. Així que va saber	b. Tal com va saber	c. Havent-hi sabut
33	a. cessar el	b. cessar del	c. cessar en el
34	a. del cert	b. d'allò cert	c. a bona ciència
35	a. Mentrestant l'esperava	b. Tot esperant-lo	c. Mentre que l'esperava
36	a. els n'	b. els hi	c. els
37	a. la qual cosa	b. pel que	c. motiu per què
38	a. farà verema	b. farà esguitades	c. farà trontoll
39	a. el quàdruple	b. un quòrum	c. un quèrn
40	a. se me'n	b. se'm	c. me'n

