

PROVA DE NIVELL

C2

DE LES UNIVERSITATS VALENCIANES MAIG-JUNY 2023

SOLUCIONARI

ÀREA	PERCENTA TGE	PUNTUACIÓ
Comprensió oral, mediació i expressió escrites	45 %	
Coneixements gramaticals i lèxics	20 %	
Mediació, expressió i interacció orals	35 %	
TOTAL	100 %	

cieaCOVA

Comissió Interuniversitària
d'Estandardització d'Acreditacions
Coneixements València

Activitat 1 (20 punts)

Tot seguit escoltareu un àudio sobre sostenibilitat i canvi climàtic. L'àudio l'escoltareu dues vegades. Entre les dues reproduccions hi haurà una pausa d'un minut. Cal que recolliu la informació necessària per a elaborar un text, d'acord amb les indicacions que trobareu més avall, que continga un mínim de 200 paraules. Si no s'arriba al mínim, es penalitzarà. Escriviu el text en el full de respostes. Abans llegiu les indicacions.

Treballes en una associació ecologista que publica mensualment un número de la seua revista de divulgació científica sobre temes mediambientals. En la nova entrega decideixes escriure una ressenya sobre el treball de l'ambientòleg Andreu Escrivà en relació amb els conceptes de sostenibilitat, medi ambient i canvi climàtic, tenint en compte el desconeixement general sobre la qüestió i el fet que actualment suposen un punt clau per a la construcció del nostre futur. Cal que hi inclogues, entre d'altres, els punts següents:

- Ús i abús del terme *sostenibilitat*
- Mites ambientals i climàtics
- Urgències climàtiques
- Reptes de futur

El text s'avalua segons els criteris següents:

Comprensió del text i adequació (rellevància de la informació, capacitat de síntesi, emissor, receptor, gènere, registre, objectiu comunicatiu, plagi, extensió): S'hi valora que l'examinand reculla la informació de les preguntes guia que es descriuen en l'enunciat i que ha de recollir de l'àudio escoltat, que sàpiga integrar aquesta informació sense plagi i que aconseguisca i mantinga un grau de formalitat adequat al llarg del discurs. Cal que el text acomplisca l'objectiu comunicatiu.

Construcció del discurs (coherència: estructura, idees, paràgrafs; cohesió: connectors i puntuació, anàfora, etc.): S'hi avalua la construcció d'un discurs lògic, sòlid i ordenat, amb els mecanismes de cohesió (puntuació, connectors, sinonímia, pronominalització, etc.) i de coherència pertinents: informació distribuïda en paràgrafs i idees expressades amb claredat, sense pressuposicions, implícits, repeticions ni contradiccions. També l'estructura del text (parts i ordre de les parts).

Correcció gramatical i repertori lingüístic (ortografia, morfosintaxi, lèxic): S'hi avalua la correcció ortogràfica, morfosintàctica i lèxica d'acord amb els continguts del programa. A l'hora de valorar la gramàtica, es té en compte tant el que preveu la normativa com el que recullen els diversos diccionaris. També es té en compte a l'hora de fer la correcció, l'estàndard de totes les varietats dialectals. No s'avaluen els aspectes sobre els quals la gramàtica ofereix diferents solucions. No es penalitza la grafia dels mots estrangers, però sí el calc d'altres llengües. Pel que fa al lèxic, es valora positivament fer un bon ús dels sinònims per evitar les repeticions i la quasi absència de mots genèrics, d'imprecisions i d'incoherències lèxiques.

Els errors en la transcripció dels noms propis de les persones que apareixen en l'àudio, no s'han de tenir en compte.

Si el text no té el nombre de paraules demanat en l'enunciat (200), s'hi aplicarà una penalització:

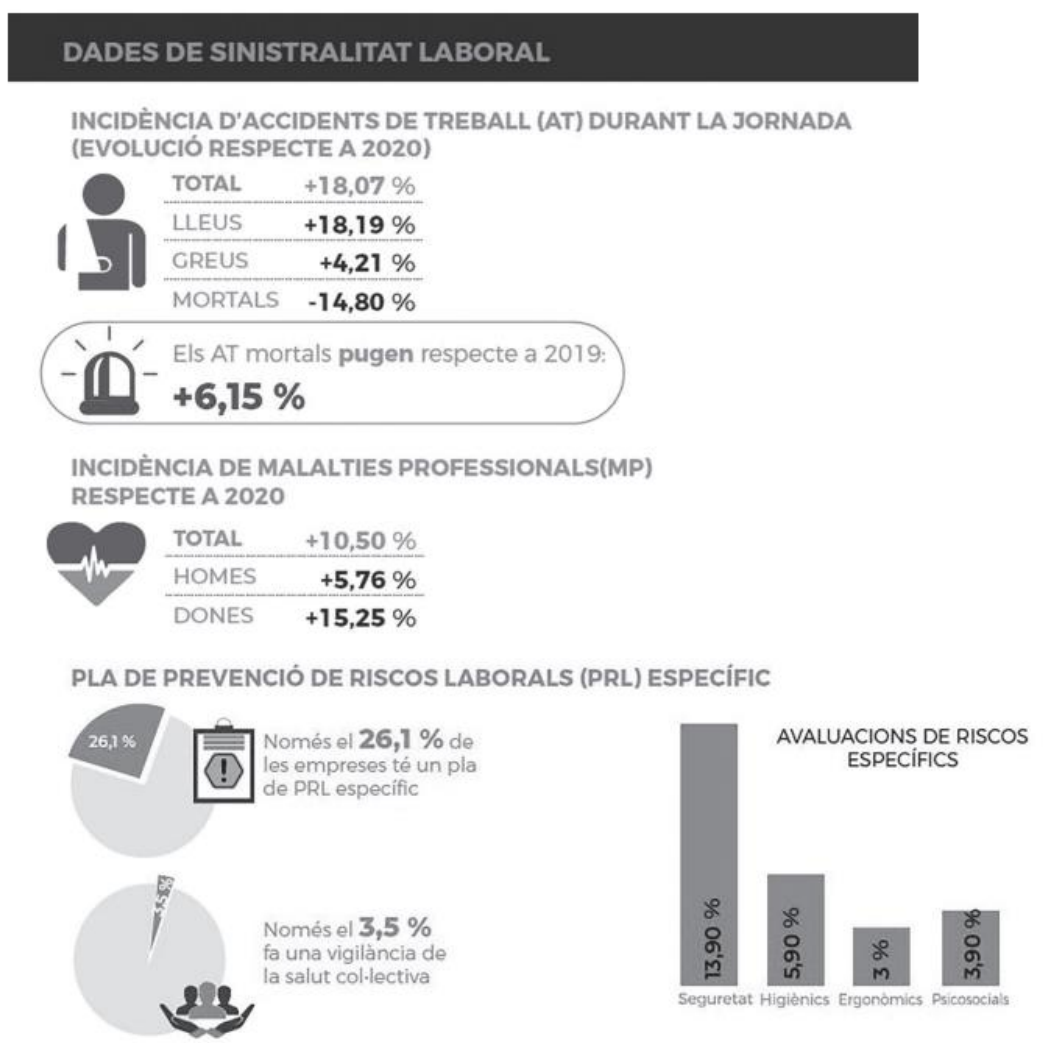
PENALITZACIÓ

Menys de 200 paraules	0 en adequació
Menys de 100 paraules	0 en l'exercici

Activitat 2 (25 punts)

Trieu una de les dues opcions i redacteu en el full de respostes un text que continga un mínim de 400 paraules. Si no s'arriba al mínim, es penalitzarà.

a. Ets membre d'un sindicat de treballadors. Arran d'alguns episodis relacionats amb els accidents laborals en algunes companyies, t'han encomanat que redactes una circular institucional en què t'adreces als serveis de prevenció de riscos laborals de les empreses per a conscienciar-los de la necessitat de millorar la qualitat laboral i els drets de les persones treballadores. Has d'incloure-hi, entre altres, aspectes com l'oferta de cursos de formació i prevenció, la perspectiva de gènere, així com algunes mesures específiques complementàries que s'haurien d'adoptar a llarg termini pel que fa a la millora contractual. Pren com a base les dades de la infografia.

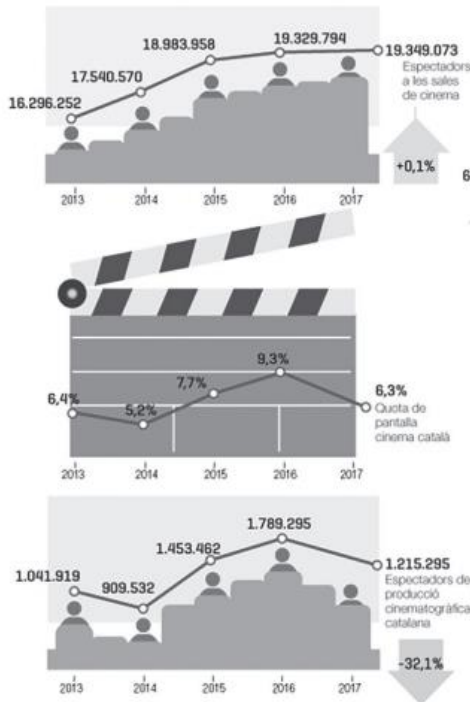


b. Formes part de la redacció d'una revista cultural i t'has proposat escriure un article divulgatiu que presente un estat de la qüestió del consum cultural actual, tenint en compte els hàbits i interessos hodierns, les noves tendències, els factors lingüístics i socials i els canvis generacionals. Has de centrar-te, sobretot, a reflexionar sobre el contrast entre l'increment d'usuaris de certs sectors culturals i les disminucions d'altres, així com a donar una explicació a les xifres contradictòries d'un mateix sector. Pren com a base les dades de la infografia.

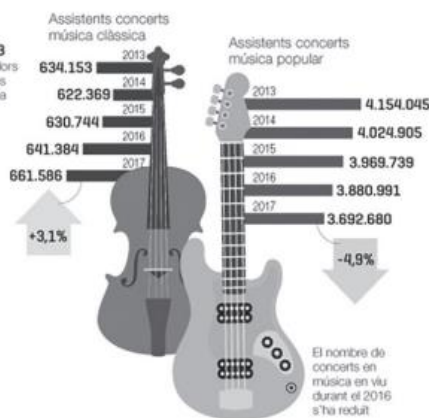
CULTURA EN DADES (III)

PÚBLICS DE LA CULTURA

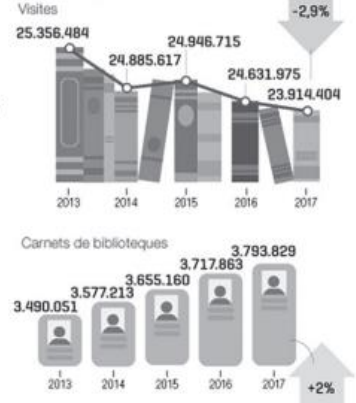
CINEMA



MÚSICA EN VIU



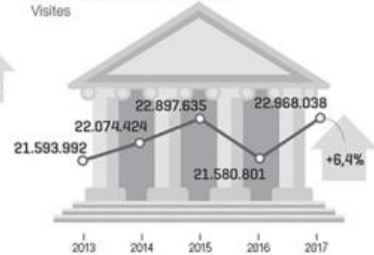
BIBLIOTEQUES



ARTS ESCÈNIQUES



MUSEUS I COL·LECCIONS



www.infographics.cat

El text s'avalua segons els criteris següents:

Adequació: S'hi avalua l'adequació al format requerit; l'adequació del registre segons el destinatari, el propòsit i l'objectiu; l'ús de les fórmules i girs propis de la comunicació requerida.

Coherència: S'hi valora la selecció, organització i progressió de la informació; la claredat en l'expressió de les idees; i l'estructura del text.

Cohesió: S'hi avalua l'ús dels connectors discursius i d'altres mecanismes d'interconnexió i dels signes de puntuació.

Correcció gramatical: S'hi avalua la correcció ortogràfica, morfosintàctica i lèxica d'acord amb els continguts del programa. A l'hora de valorar la gramàtica, es té en compte tant el que preveu la normativa com el que recullen els diversos diccionaris. També es té en compte a l'hora de fer la correcció, l'estàndard de totes les varietats dialectals. No s'avaluen els aspectes sobre els quals la gramàtica ofereix diferents solucions. No es penalitza la grafia dels mots estrangers, però sí el calc d'altres llengües.

Pel que fa al lèxic, es valora positivament fer un bon ús dels sinònims per evitar les repeticions i la quasi absència de mots genèrics, d'imprecisions i d'incoherències lèxiques.

Riquesa i precisió lèxica: S'hi avalua la riquesa i precisió lèxica i l'ús de recursos estilístics.

Si el text no té el nombre de paraules demanat en l'enunciat (400), s'hi aplicarà una penalització:

PENALITZACIÓ

Menys de 400 paraules	0 en adequació
Menys de 200 paraules	0 en l'exercici

Activitat 3

<i>0</i>	a)	b)	c)	encerts	punts
1	a)	b)	c)	1	0,50
2	a)	b)	c)	2	1
3	a)	b)	c)	3	1,50
4	a)	b)	c)	4	2
5	a)	b)	c)	5	2,50
6	a)	b)	c)	6	3
7	a)	b)	c)	7	3,50
8	a)	b)	c)	8	4
9	a)	b)	c)	9	4,50
10	a)	b)	c)	10	5
11	a)	b)	c)	11	5,50
12	a)	b)	c)	12	6
13	a)	b)	c)	13	6,50
14	a)	b)	c)	14	7
15	a)	b)	c)	15	7,50

Activitat 4

0	a)	b)	c)
16	a)	b)	c)
17	a)	b)	c)
18	a)	b)	c)
19	a)	b)	c)
20	a)	b)	c)
21	a)	b)	c)
22	a)	b)	c)
23	a)	b)	c)
24	a)	b)	c)
25	a)	b)	c)
26	a)	b)	c)
27	a)	b)	c)
28	a)	b)	c)
29	a)	b)	c)
30	a)	b)	c)

encerts	punts
1	0,50
2	1
3	1,50
4	2
5	2,50
6	3
7	3,50
8	4
9	4,50
10	5
11	5,50
12	6
13	6,50
14	7
15	7,50

Activitat 5

<i>0</i>	<i>a)</i>	<i>b)</i>	<i>c)</i>	encerts	punts
31	a)	b)	c)	1	0,50
32	a)	b)	c)	2	1
33	a)	b)	c)	3	1,50
34	a)	b)	c)	4	2
35	a)	b)	c)	5	2,50
36	a)	b)	c)	6	3
37	a)	b)	c)	7	3,50
38	a)	b)	c)	8	4
39	a)	b)	c)	9	4,50
40	a)	b)	c)	10	5