

PROVA DE NIVELL

C2

DE LES UNIVERSITATS VALENCIANES GENER 2024

QUADERN D'EXAMEN

ÀREA	PERCENTATGE	PUNTUACIÓ
1. Comprensió oral, mediació i expressió escrites	45 %	
2. Coneixements gramaticals i lèxics	20 %	
3. Mediació, expressió i interacció orals	35 %	
TOTAL	100 %	

cieaCOVA

Comissió Interuniversitària
d'Estandardització d'Acreditacions
de Coneixements de València

INSTRUCCIONS

1. Escriviu les respostes definitives en el full de respostes. Recordeu que en el procés de correcció no es llegeixen els fulls del quadern d'examen ni els fulls per a fer esborranys i que, per tant, no tenen validesa.
2. Les respostes s'han d'escriure amb bolígraf blau o negre. Si estan escrites amb llapis o amb bolígraf de tinta esborrable es poden anul·lar.
3. No es pot fer servir ni líquid ni cinta correctius.
4. No es poden posar dades personals reals ni cap altra informació o senyal que permeti identificar la persona que s'examina. Si es fa, l'examen es pot anul·lar.
5. No us podeu emportar el quadern d'examen. En acabar la prova haureu d'entregar tots els documents a la persona responsable d'aula.

1. Tot seguit escoltareu un àudio sobre el llegat musical sefardita. L'àudio l'escoltareu dues vegades. Entre les dues reproduccions hi haurà una pausa d'un minut. Cal que recolliu la informació necessària per a elaborar un text, d'acord amb les indicacions que trobareu més avall, que continga un mínim de 200 paraules. Si no s'arriba al mínim, es penalitzarà. Escriviu el text en el full de respostes. Abans llegiu les indicacions.

Col·labores habitualment amb la revista de divulgació musical *Cordes*, i dedicaràs el teu pròxim text a parlar sobre el nou treball de Mara Aranda. A partir de l'entrevista que has escoltat, redacta una article divulgatiu sobre l'obra d'aquesta artista en què parles sobre els punts en què se centra actualment el seu treball i què l'ha motivada a centrar-se en aquest tema. Cal que hi inclogues, entre d'altres, els punts següents:

- Contextualització del treball de Mara Aranda
- Fases de la seua investigació
- Característiques dels cants sefardites

Nota

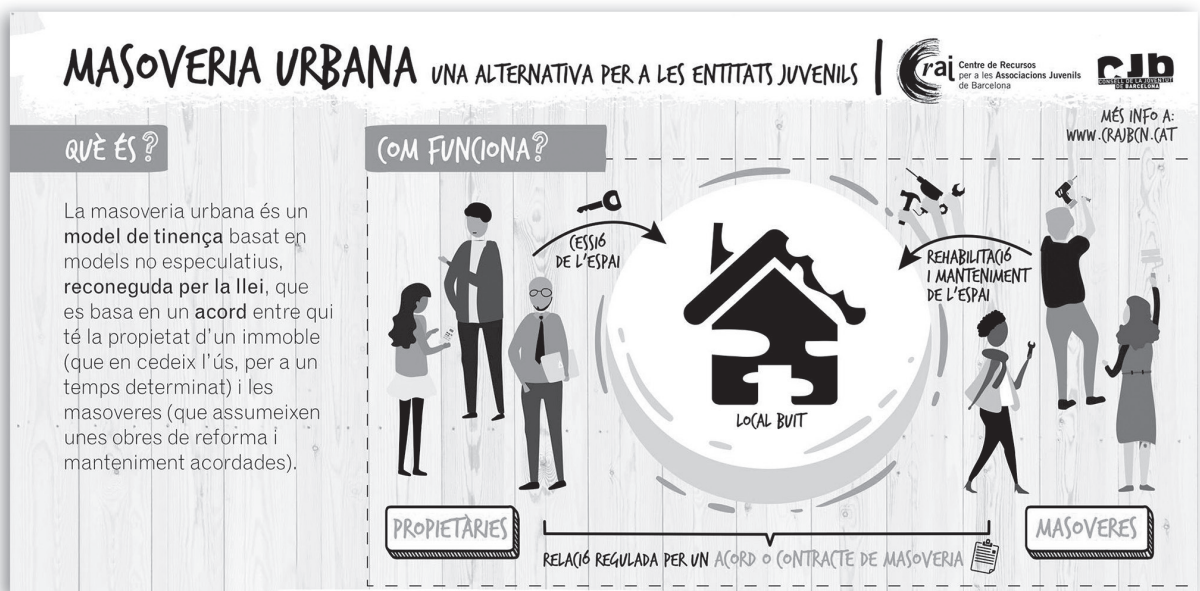
L'arxiu d'àudio que escoltareu és un document real i pot contenir algun error gramatical o lèxic. En cap cas s'han de reproduir les incorreccions en el text que redacteu.

2. Trieu una de les dues opcions i redacteu en el full de respostes un text que continga un mínim de 400 paraules. Si no s'arriba al mínim, es penalitzarà.

Nota

Les infografies reproduïdes en aquest exercici són documents reals i poden contenir algun error gramatical o lèxic. En cap cas s'han de reproduir les incorreccions en el text que redacteu.

- a. Com a membre de l'oficina tècnica municipal en qüestions d'habitatge, t'han encomanat que busques solucions per a donar valor al centre històric. Has fet una cerca d'alternatives de les pràctiques que es duen a terme en altres ciutats per a poder redactar un informe que presentaràs a la Regidoria d'Habitatge i en el qual parlaràs sobre l'abandonament d'habitatges en el nucli antic, les alternatives empresarials, etc. Pren com a base les dades de la infografia i del text.



www.argusdisseny.com

“Normalitzar activitats per a revivre el Centre Històric de Castalla”, resultats del procés participatiu

Després de mesos de treball, de reunions amb les associacions, grups de música, comerços i tot el teixit social de la localitat, s'han presentat els resultats del diagnòstic del procés participatiu per a la rehabilitació i revitalització del Centre Històric de Castalla.

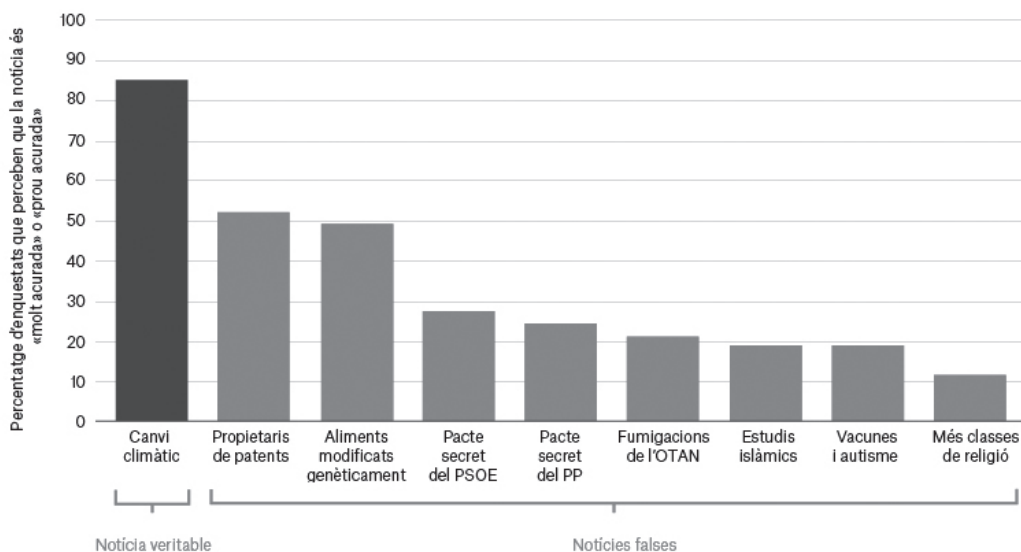
Les millores dutes a terme dia a dia, i l'activitat i el treball constants foren les solucions proposades més rellevants per a restablir la normalitat d'aquesta zona del poble. En definitiva, s'hi han exposat iniciatives importants, com ara facilitar subvencions per a la compra d'habitatges a la zona, atraure-hi la gent jove, crear espais per a la xarxa d'associacions i grups de la localitat, millorar les comunicacions i els serveis, o ampliar la zona d'aparcaments.

www.diania.tv

- b. Formes part del consell de redacció d'una revista de caràcter local. Com que heu detectat últimament que els redactors i col·laboradors de la revista han tingut algunes dificultats per a detectar notícies falses, decidiu elaborar una guia que els ajude a detectar-les i a millorar la fiabilitat i la credibilitat del mitjà. Has d'explicar en què consisteixen les *fake news*, aportar dades estadístiques, i incloure consells i recomanacions per a detectar-les. Pren com a base les dades de la infografia i de la gràfica.



www.bibliotichome.com



www.elobservatoriosocial.fundacionlacaixa.org

3. Llegiu el text següent i, per a cada espai buit, marqueu l'opció adequada al context. Fixeu-vos en l'exemple (número 0)..

És el codi postal, estúpid

Tots hem sentit a parlar dels ___0___ de l'eugenèsia durant la primera meitat del segle xx. Evidentment, l'holocaust queda com a recordatori de la «neteja» de sang que pretenien fer els nazis per a conservar la pretesa puresa de la raça ària, amb l'empresonament i l'eliminació sistemàtica de persones ___1___ ètnies, la jueva i la gitana. Tanmateix, qui va ___2___ la paraula *eugenèsia* va ser Francis Galton, a la primera dècada del segle xx. Com a molts aristòcrates britànics, ___3___ preocupava el baix índex de natalitat a les famílies nobles i l'elevada natalitat entre la gent de classe obrera, ___4___ considerava netament inferior en capacitats cognitives i mesures físiques. Un any abans de morir, Galton va escriure que s'haurien de reproduir només ___5___ tinguessin els millors gens (per a tenir els millors fills) i esterilitzar els deficients mentals i curts d'esperit.

Mai no es van aplicar directament les idees de Galton al Regne Unit, però ___6___ fermes defensors que van importar-les a la resta del continent europeu, com ara Alemanya o Suècia, i als Estats Units, on als anys vint, molt abans del III Reich, es van ___7___ lleis en diferents estats que permetien primer empresonar i després esterilitzar les persones descrites com a dèbils mentals i categoritzades com a *idiotes*, *retardades* o *imbècils*. I ___8___ cabia tot: persones amb problemes de salut mental, dislèxics, prostitutes i adolescents rebels, i sobretot, un calaix de sastre on anaven a parar els indigents i la gent més humil, que no tenien mitjans econòmics i que, evidentment, no tenien accés ni a un menjar bàsic ni a uns mínims sanitaris. L'eugenèsia i la «neteja social» van servir com a excusa per a esterilitzar desenes de milers de persones, amb la pretensió equivocada de ___9___ la societat de gens «defectuosos». Alhora, hi havia competicions a les fires dels pobles i ciutats per a trobar i ___10___ l'«infant ideal» entre nadons i nens petits. El que pot arribar a fer la ignorància dels que creuen estar en poder de la veritat!

___11___ que amb un segle de distància hem canviat, però les idees són resistents i multiformes, i es van retrobant en un format o altre. Fa pocs mesos, va sortir un estudi d'una associació que analitzava variants polimòrfiques de tot el genoma de més de tres milions de perfils genètics (de persones, bàsicament, dels Estats Units) per tal d'identificar les variants genètiques que poguessin ___12___ millor l'èxit als estudis i a la vida. Per més que han buscat en tot el genoma, el que hi han trobat és que la correlació més important és amb l'estatus social i econòmic de la família ___13___ procedeix. No perquè la genètica no tingui a veure amb les capacitats intel·lectuals —que és clar que sí, tot i que estem parlant d'una herència complexa, on contribueixen molts gens diferents—, sinó perquè en una societat que no procura la universalitat de

l'educació i la sanitat de qualitat per a tots, __14__ principal és que, per molt llesta que sigui, una persona no es pot dedicar a estudiar i anar a la universitat si ha de treballar per sobreviure. Per a __15__, un article recent correlaciona els barris de pobresa extrema amb la nefasta qualitat de l'aire, que interfereix en el desenvolupament neurocognitiu dels infants durant els primers anys de vida. I aquí no són els gens, no; aquí el que hi ha és un efecte ambiental.

Mètode (adaptació)

RESPOSTES

0	a. <i>escarafalls</i>	b. <i>sotracs</i>	c. <i>estralls</i>
1	a. d'entre d'altres	b. d'entre d'unes altres	c. entre altres
2	a. falcar	b. encunyar	c. empremtar
3	a. el	b. l'hi	c. li'n
4	a. a qui	b. als què	c. el qual
5	a. aquells qui	b. aquells els qui	c. aquells els quals
6	a. sí n'hi va haver	b. sí que en va haver	c. sí que n'hi va haver
7	a. prospectar	b. promulgar	c. processar
8	a. en	b. hi	c. n'hi
9	a. lliurar	b. desalliberar	c. deslliurar
10	a. apremiar	b. galanejar	c. guardonar
11	a. Potser creiem	b. Potser creguérem	c. Pot ser creiem
12	a. aprehendre	b. predir	c. pretendre
13	a. de la qual se'n	b. de què se'n	c. de la qual es
14	a. el hàndicap	b. el sempitern	c. la sinecura
15	a. accomplir sinergies	b. reblar el clau	c. dar i debatre

4. Llegiu el text següent i, per a cada espai buit, marqueu en el full de respostes l'opció adequada al context. Fixeu-vos en l'exemple (número 0).

Fotografia científica i astronomia

La immensitat de l'univers desafia la nostra imaginació. Avui sabem que a l'univers, de galàxies com la nostra, **0** milers de milions i que habitem el tercer planeta d'un sistema solar situat en un dels braços perifèrics d'una galàxia espiral, la Via Làctia, inclosa en un **16** de galàxies a què en pertanyen com a mínim altres quaranta.

Fa cent anys, però, **17** molts els que sostenien que tots els objectes observables al cel nocturn des de la Terra **18** a la Via Làctia. Les nebuloses (com la nebulosa de l'home corrent) són, **19**, núvols formats per gas i pols. Poden classificar-se en dos grans grups: les unes corresponen a regions on s'estan formant estrelles i les altres es formen a partir dels gasos i substàncies **20** per estrelles moribundes o després de la seua explosió (supernoves). Per a poder observar-se des de la Terra, necessiten estar il·luminades per estrelles properes, encara que també poden estar formades per gasos emissors de llum si presenten elements en estat ionitzat. També hi ha nebuloses fosques que només s'han pogut detectar en forma d'ombres retallades gràcies al fet que amaguen estrelles més llunyanes o altres nebuloses brillants. Encara que avui distingim **21** com les nebuloses, els estels i, finalment, altres galàxies, cent anys enrere qualsevol objecte amb aspecte de nebulositat es considerava una nebulosa més inclosa a la Via Làctia. **22** l'aspecte dels diferents objectes celestes s'assemblava. Tot pareixia ser dins la nostra galàxia, perquè això era tot l'univers conegut.

La distància a les estrelles

Aquesta concepció de l'univers va canviar a principis del segle xx gràcies a l'ús de la fotografia científica en astronomia. En concret, gràcies a la seua aplicació per al mesurament precís de la brillantor de les estrelles: la fotometria. Una de les figures clau per a aquest canvi de paradigma va ser Edward Pickering, director de l'Observatori Astronòmic de Harvard, el qual, a finals del segle xix, va començar un projecte monumental enfocat a obtenir centenars de fotografies (plaques de vidre amb emulsions fotosensibles) dels dos **23**. Per això comptava amb l'ajuda d'un equip de dones que analitzaven amb paciència cada placa, comptaven estrelles i en registraven la brillantor **24** les coordenades celestes (Cassinello Espinosa, 2019).

Molt poques dones treballaven llavors en alguna cosa que tinguera a veure amb la ciència. L'exemple d'aquestes pioneres va ser fonamental per a **25** prejudicis en contra de les dones i facilitar-ne la incorporació a la investigació científica (Rossiter, 1980). Una d'elles, Henrietta Leavitt, va fer un descobriment que va resultar

essencial per a l'estudi posterior d'Edwin Hubble sobre les dimensions de l'univers. **26** analitzar la posició i la brillantor **27** d'estrelles, Leavitt va descobrir que algunes variaven en la seua brillantor amb un període d'entre un i 120 dies, les estrelles variables. Leavitt va estudiar milers d'estrelles variables i va descriure'n diferents tipus, entre les quals destaquen les que va batejar amb el nom de *cefeides*, **28** la primera identificada **29** era a la constel·lació de Cefeu. La característica essencial que feia interessants les cefeides era que el seu període de variació era proporcional a la seua brillantor real o absoluta, **30** proporcionava un mètode per a mesurar la seua distància respecte de la Terra (Leavitt i Pickering, 1912).

Mètode (adaptació)

RESPOSTES

0	a. n'hi ha	b. hi ha	c. hi han
16	a. cumulé	b. curull	c. cúmul
17	a. hi eren	b. eren	c. n'eren
18	a. havien de pertànyer	b. pertanyerien	c. devien pertànyer
19	a. a grans trets	b. a colp d'ull	c. a cor què vols
20	a. expel·lits	b. expel·lides	c. expel·lents
21	a. varis objectes celestes	b. objectes celestes varis	c. objectes varis celestes
22	a. Al capdamunt	b. Al capdavant	c. Al capdavall
23	a. hemisfèrics	b. hemisferis	c. hemisferoides
24	a. calculant-ne	b. calculant	c. calculant-hi
25	a. bandejar	b. bambar	c. banderejar
26	a. A base d'	b. A raó d'	c. A còpia d'
27	a. d'una munió	b. d'un bufit	c. d'un esclafit
28	a. per tal que	b. per tal com	c. tal com
29	a. com a tal	b. com tal	c. per tal que
30	a. el que	b. allò que	c. cosa que

5. A continuació hi ha deu parelles d'oracions. Marqueu en el full de respostes l'opció que complete de manera més adequada la segona oració de cada parella tot mantenint el sentit de la primera. Fixeu-vos en l'exemple (número 0).

Exemple:

0. *El nou govern no ha renovat el director general.*

El nou govern ha el director general.

31. Manel era un persona generosa, però amb tot el que li ha passat s'ha fet egoista.
Manel no era una persona egoista, però amb tot el que li ha passat fet.
32. Sens dubte presentarem un recurs, la sentència no ens agrada gens.
Sens dubte recorrerem la sentència, no ens agrada gens.
33. M'han dit les teues amigues si pots contactar amb elles per telèfon.
M'han dit les teues amigues si pots telefonar-.....
34. Quedem a la porta de la discoteca i allà et donaré el llibre que porte.
Quedem a la porta de la discoteca, portaré el llibre i donaré.
35. Ell em va preguntar si volia tomaques i jo li vaig dir que sí.
Ell em va preguntar si volia tomaques i li vaig dir: "sí, vull".
36. He presentat una reclamació per la mala qualitat del menjar dels vagons del tren on se serveixen aliments.
He presentat una reclamació per la mala qualitat del menjar dels
37. Vols que compartim cotxe demà al matí? Em fa igual.
Vols que compartim cotxe demà al matí?
38. Quan els altres parlen de l'actor, es refereixen a ell amb el sobrenom de 'polit'.
Quan els altres parlen d'ell amb el sobrenom de 'polit'.
39. La policia està fent tots els esforços per capturar la parella d'assaltants.
La policia ha emès una ordre de per a capturar els assaltants.
40. Entre l'alumnat s'especulava que el professor no acabaria el quadrimestre.
Entre l'alumnat que el professor no acabaria el quadrimestre.

RESPOSTES

0	a. cessat	b. dimitit	c. destituït
31	a. se n'ha	b. s'ha	c. s'ho ha
32	a. Ø	b. contra	c. per
33	a. -li	b. -les	c. -los
34	a. te l'hi	b. te'n	c. t'hi
35	a. sí que	b. sí en	c. sí que en
36	a. vagó restaurant	b. vagó restaurants	c. vagons restaurant
37	a. Tant es val	b. Tant se val	c. Tant se n'hi val
38	a. l'al·ludeixen	b. li al·ludeixen	c. n'al·ludeixen
39	a. crida i captura	b. crida i cerca	c. cerca i captura
40	a. es barallava la hipòtesi	b. es remenava	c. s'especulava sobre

