

# PROVA DE NIVELL

# C2

## DE LES UNIVERSITATS VALENCIANES GENER 2024

## SOLUCIONARI

ÀREA	PERCENTATGE	PUNTUACIÓ
Comprensió oral, mediació i expressió escrites	45 %	
Coneixements gramaticals i lèxics	20 %	
Mediació, expressió i interacció orals	35 %	
<b>TOTAL</b>	<b>100 %</b>	

**cieaCOVA**

Comissió Interuniversitària  
d'Estandardització d'Acreditacions  
Coneixements València

**Activitat 1 (20 punts)**

**Tot seguit escoltareu un àudio sobre el llegat musical sefardita. L'àudio l'escoltareu dues vegades. Entre les dues reproduccions hi haurà una pausa d'un minut. Cal que recolliu la informació necessària per a elaborar un text, d'acord amb les indicacions que trobareu més avall, que continga un mínim de 200 paraules. Si no s'arriba al mínim, es penalitzarà. Escriviu el text en el full de respostes. Abans llegiu les indicacions.**

Col·labores habitualment amb la revista de divulgació musical *Cordes*, i dedicaràs el teu pròxim text a parlar sobre el nou treball de Mara Aranda. A partir de l'entrevista que has escoltat, redacta un article divulgatiu sobre l'obra d'aquesta artista en què parles sobre els punts en què se centra actualment el seu treball i què l'ha motivada a centrar-se en aquest tema. Cal que hi inclogues, entre d'altres, els punts següents:

- Contextualització del treball de Mara Aranda
- Fases de la seua investigació
- Característiques dels cants sefardites

El text s'avalua segons els criteris següents:

**Comprensió del text i adequació (rellevància de la informació, capacitat de síntesi, emissor, receptor, gènere, registre, objectiu comunicatiu, plagi, extensió):** S'hi valora que l'examinand reculli la informació de les preguntes guia que es descriuen en l'enunciat i que ha de recollir de l'àudio escoltat, que sàpiga integrar aquesta informació sense plagi i que aconseguisca i mantinga un grau de formalitat adequat al llarg del discurs. Cal que el text accomplisca l'objectiu comunicatiu.

**Construcció del discurs (coherència: estructura, idees, paràgrafs; cohesió: connectors i puntuació, anàfora, etc.):** S'hi avalua la construcció d'un discurs lògic, sòlid i ordenat, amb els mecanismes de cohesió (puntuació, connectors, sinonímia, pronominalització, etc.) i de coherència pertinents: informació distribuïda en paràgrafs i idees expressades amb claredat, sense pressuposicions, implícits, repeticions ni contradiccions. També l'estructura del text (parts i ordre de les parts).

**Correcció gramatical i repertori lingüístic (ortografia, morfosintaxi, lèxic):** S'hi avalua la correcció ortogràfica, morfosintàctica i lèxica d'acord amb els continguts del programa. A l'hora de valorar la gramàtica, es té en compte tant el que preveu la normativa com el que recullen els diversos diccionaris. També es té en compte a l'hora de fer la correcció, l'estàndard de totes les varietats dialectals. No s'avaluen els aspectes sobre els quals la gramàtica ofereix diferents solucions. No es penalitza la grafia dels mots estrangers, però sí el calc d'altres llengües.

Pel que fa al lèxic, es valora positivament fer un bon ús dels sinònims per evitar les repeticions i la quasi absència de mots genèrics, d'imprecisions i d'incoherències lèxiques.

Si el text no té el nombre de paraules demanat en l'enunciat (200), s'hi aplicarà una penalització:

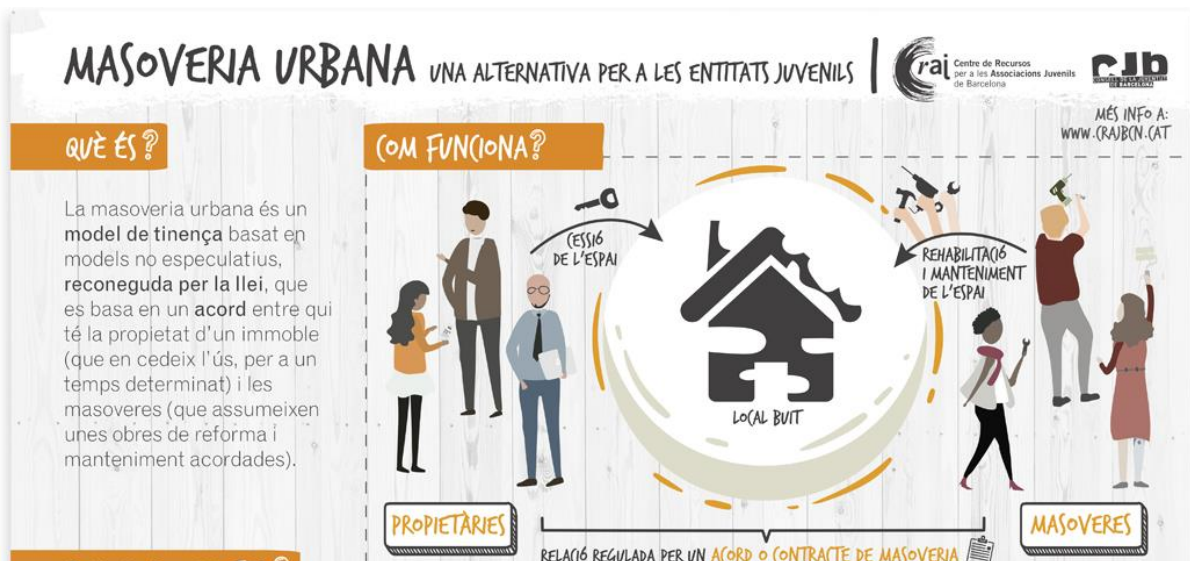
### PENALITZACIÓ

Menys de 200 paraules	0 en adequació
Menys de 100 paraules	0 en l'exercici

### Activitat 2 (25 punts)

Trieu una de les dues opcions i redacteu en el full de respostes un text que continga un mínim de 400 paraules. Si no s'arriba al mínim, es penalitzarà.

a. Com a membre de l'oficina tècnica municipal en qüestions d'habitatge, t'han encomanat que busques solucions per a donar valor al centre històric. Has fet una cerca d'alternatives de les pràctiques que es duen a terme en altres ciutats per a poder redactar un informe que presentaràs a la Regidoria d'Habitatge i en el qual parlars sobre l'abandonament d'habitatges en el nucli antic, les alternatives empresarials, etc. Pren com a base les dades de la infografia i del text.




### Normalitzar activitats per a reviuir el Centre Històric de Castalla”, resultats del procés participatiu

Després de mesos de treball, de reunions amb les associacions, grups de música, comerços i tot el teixit social de la localitat, s'han presentat els resultats del diagnòstic del procés participatiu per a la rehabilitació i revitalització del Centre Històric de Castalla.


Les millores dutes a terme dia a dia, i l'activitat i el treball constants foren les solucions proposades més rellevants per a restablir la normalitat d'aquesta zona del poble. En definitiva, s'hi han exposat iniciatives importants, com ara facilitar subvencions per a la compra d'habitatges a la zona, atraure-hi la gent jove, crear espais per a la xarxa d'associacions i grups de la localitat, millorar les comunicacions i els serveis, o ampliar la zona d'aparcaments.

b. Formes part del consell de redacció d'una revista de caràcter local. Com que heu detectat últimament que els redactors i col·laboradors de la revista han tingut algunes dificultats per a detectar notícies falses, decidiu elaborar una guia que els ajude a detectar-les i a millorar la fiabilitat i la credibilitat del mitjà. Has d'explicar en què consisteixen les *fake news*, aportar dades estadístiques, i incloure consells i recomanacions per a detectar-les. Pren com a base les dades de la infografia i de la gràfica.


## COM DETECTAR LES NOTÍCIES FALSES



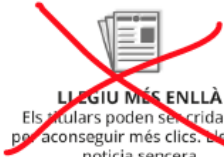
**CONFIRMEU LA FONT**  
Investigueu el lloc web, la seva missió i les dades de contacte.




**LLEGIU MÉS ENLLÀ**  
Els titulars poden ser cridaners per aconseguir més clics. Llegiu la notícia sencera




**REVISEU L'AUTOR**  
Feu una cerca ràpida sobre l'autor o autora. És de fiar? És real?




~~**LLEGIU MÉS ENLLÀ**~~  
~~Els titulars poden ser cridaners per aconseguir més clics. Llegiu la notícia sencera~~



**COMPROVEU LA DATA**  
Publicar notícies antigues probablement no significa que siguin rellevants pels fets d'ara.




**ÉS UNA BROMA?**  
Si és molt estrafolària, potser es tracta d'una broma. Comproveu el web i l'autoria per estar-ne segurs.



**SIGUEU CONSCIENTS DELS VOSTRES PREJUDICIS**

~~**COMPROVEU LA DATA**~~  
Penseu si les vostres creences o idees preconcebudes afecten el vostre criteri.

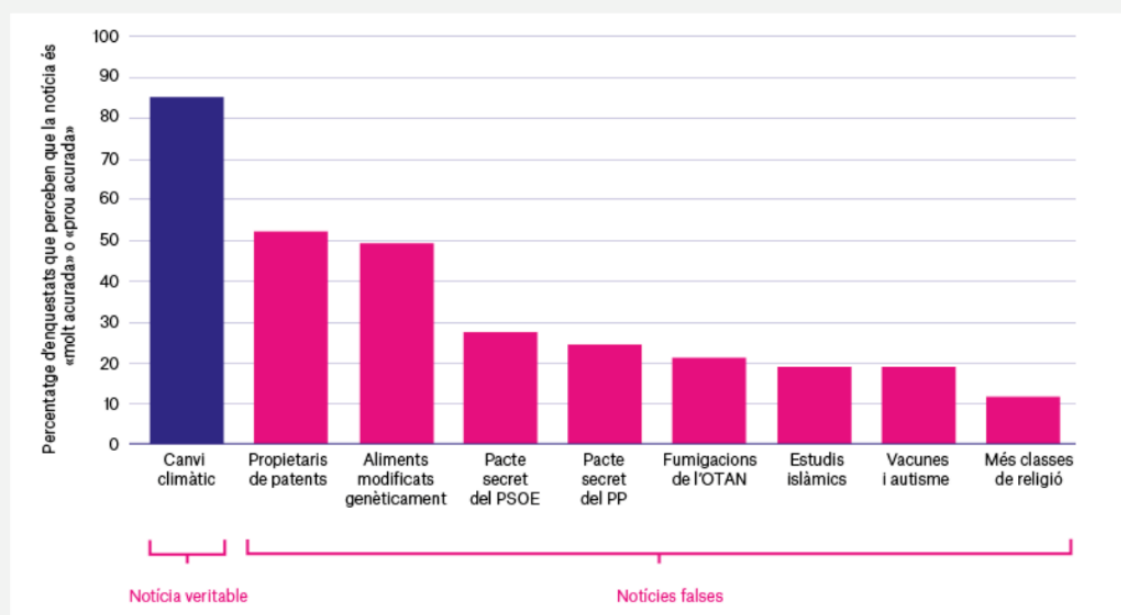


**PREGUNTEU ALS EXPERTS**  
Consulteu un bibliotecari o visiteu un web de verificació de notícies.

Translation by: Gerència de Serveis de Biblioteques de la Diputació de Barcelona  
IFLA International Federation of Library Associations and Institutions

[www.bibliotichome.com](http://www.bibliotichome.com)

La prevalença de la creença en les notícies falses. Percentatge de persones enquestades que creuen en la veracitat de les notícies



El text s'avalua segons els criteris següents:

**Adequació:** S'hi avalua l'adequació al format requerit; l'adequació del registre segons el destinatari, el propòsit i l'objectiu; l'ús de les fórmules i girs propis de la comunicació requerida.

**Coherència:** S'hi valora la selecció, organització i progressió de la informació; la claredat en l'expressió de les idees; i l'estructura del text.

**Cohesió:** S'hi avalua l'ús dels connectors discursius i d'altres mecanismes d'interconnexió i dels signes de puntuació.

**Correcció gramatical:** S'hi avalua la correcció ortogràfica, morfosintàctica i lèxica d'acord amb els continguts del programa. A l'hora de valorar la gramàtica, es té en compte tant el que preveu la normativa com el que recullen els diversos diccionaris. També es té en compte a l'hora de fer la correcció, l'estàndard de totes les varietats dialectals. No s'avaluen els aspectes sobre els quals la gramàtica ofereix diferents solucions. No es penalitza la grafia dels mots estrangers, però sí el calc d'altres llengües.

Pel que fa al lèxic, es valora positivament fer un bon ús dels sinònims per evitar les repeticions i la quasi absència de mots genèrics, d'imprecisions i d'incoherències lèxiques.

**Riquesa i precisió lèxica:** S'hi avalua la riquesa i precisió lèxica i l'ús de recursos estilístics.

**Si el text no té el nombre de paraules demanat en l'enunciat (400), s'hi aplicarà una penalització:**

#### **PENALITZACIÓ**

<b>Menys de 400 paraules</b>	<b>0 en adequació</b>
<b>Menys de 200 paraules</b>	<b>0 en l'exercici</b>

**Activitat 3**

0	a)	b)	c)
1	a)	b)	c)
2	a)	b)	c)
3	a)	b)	c)
4	a)	b)	c)
5	a)	b)	c)
6	a)	b)	c)
7	a)	b)	c)
8	a)	b)	c)
9	a)	b)	c)
10	a)	b)	c)
11	a)	b)	c)
12	a)	b)	c)
13	a)	b)	c)
14	a)	b)	c)
15	a)	b)	c)

encerts	punts
1	0,50
2	1
3	1,50
4	2
5	2,50
6	3
7	3,50
8	4
9	4,50
10	5
11	5,50
12	6
13	6,50
14	7
15	7,50

**Activitat 4**

<b>0</b>	a)	b)	c)
<b>16</b>	a)	b)	c)
<b>17</b>	a)	b)	c)
<b>18</b>	a)	b)	c)
<b>19</b>	a)	b)	c)
<b>20</b>	a)	b)	c)
<b>21</b>	a)	b)	c)
<b>22</b>	a)	b)	c)
<b>23</b>	a)	b)	c)
<b>24</b>	a)	b)	c)
<b>25</b>	a)	b)	c)
<b>26</b>	a)	b)	c)
<b>27</b>	a)	b)	c)
<b>28</b>	a)	b)	c)
<b>29</b>	a)	b)	c)
<b>30</b>	a)	b)	c)

<b>encerts</b>	<b>punts</b>
1	0,50
2	1
3	1,50
4	2
5	2,50
6	3
7	3,50
8	4
9	4,50
10	5
11	5,50
12	6
13	6,50
14	7
15	7,50

**Activitat 5**

<i>0</i>	<i>a)</i>	<i>b)</i>	<i>c)</i>
<b>31</b>	a)	b)	c)
<b>32</b>	a)	b)	c)
<b>33</b>	a)	b)	c)
<b>34</b>	a)	b)	c)
<b>35</b>	a)	b)	c)
<b>36</b>	a)	b)	c)
<b>37</b>	a)	b)	c)
<b>38</b>	a)	b)	c)
<b>39</b>	a)	b)	c)
<b>40</b>	a)	b)	c)

<b>encerts</b>	<b>punts</b>
1	0,50
2	1
3	1,50
4	2
5	2,50
6	3
7	3,50
8	4
9	4,50
10	5