

## **CARACTERÍSTIQUES DE L'EXAMEN I CRITERIS DE CORRECCIÓ**

### **A) Característiques de l'examen.**

- Condicions d'optativitat 2025-26:

L'examen conté 4 preguntes. La pregunta 1 val 1 punt. Les preguntes 2, 3, 4 valen 3 punts cadascuna. Les preguntes 1 i 2 només admeten una opció de resposta (no ofereixen optativitat), mentre que la 3 i la 4 l'alumnat haurà de triar entre les opcions que es plantegen en cadascuna d'elles.

Haurà de contestar cadascuna de les preguntes triades en l'ordre que preferisca, identificant-les clarament en el quadernet de respostes.

- Estructura de la prova:

**Pregunta 1.** Pregunta **tipus test** en la qual l'alumne/a haurà d'identificar el nom de l'autor/a i l'estil/moviment al qual pertany l'obra.

**Pregunta 2.** Pregunta de **resposta breu i inequívoca** que exigeix definir amb concisió i claredat un estil/moviment artístic. Es plantejaran tres opcions.

**Pregunta 3.** Se proposaran dos casos a respondre un, basats en una situació d'aprenentatge, en els quals s'haurà de realitzar una **anàlisi i comentari d'una obra d'art**, relacionant-la amb un estil/moviment artístic i que ha de contenir els següents aspectes:

- IDENTIFICACIÓ: autoria i estil/moviment al qual pertany l'obra; context sociocultural.
- ANALISIS DESCRIPTIU, FORMAL I TÈCNIC: Composició: centre d'atenció, ordre de lectura, espai. Formes i proporció. Color, llum i textures. Aspectes tècnics.
- ANALISIS ICONOGRÀFIC I ICONOLÒGIC: significat de l'obra i repercussió en la seua època.
- ANTECEDENTS I INFLUÈNCIES POSTERiors.

**Pregunta 4.** Pregunta de **desenvolupament** sobre un estil/moviment artístic en la que l'alumnat realitzi connexions i relacions. Es plantejaran dues opcions a seleccionar una.

### **B) Criteris de correcció.**

#### **Pregunta 1.**

S'avaluarà amb un màxim d'**1 punt**.

L'alumne/a haurà de reconèixer l'autor/a i l'estil al qual pertanyen les obres proposades a partir dels llistats facilitats (autors i estils). Cada resposta encertada es valorarà amb 0,25 punts.

- Figura 1: Autoria (**0,25 p**) i estil/moviment (**0,25 p**)
- Figura 2: Autoria (**0,25 p**) i estil/moviment (**0,25 p**)

#### **Pregunta 2.**

S'avaluarà amb un màxim de **3 punts**.

En cada opció es valorarà la precisió en la resposta atesos els següents aspectes:

- Cronologia en la qual es desenvolupa (**0,15 p**)
- Context sociocultural de l'estil/moviment (**0,15 p**)
- Principals característiques de l'estil/moviment (**0,5 p**)
- Nomenar com a mínim un artista pertanyent a l'estil/moviment (**0,2 p**)

#### **Pregunta 3.**

S'avaluarà amb un màxim de **3 punts**.

El comentari de l'obra haurà de contenir de manera clara i ordenada l'anàlisi i comentari, amb els següents apartats:

- IDENTIFICACIÓ: autoria i estil/moviment al qual pertany la obra; context sociocultural (**1 p**)

- ANALISIS DESCRIPTIU, FORMAL I TÈCNIC: Composició: centre d'atenció, ordre de lectura, espai. Formes i proporció. Color, llum i textures. Aspectes tècnics. **(1 p)**
- ANALISIS ICONOGRÀFIC I ICONOLÒGIC: significat de la obra i repercussió en la seua època **(0,5 p)**
- ANTECEDENTS I INFLUÈNCIES POSTERiors **(0,5 p)**

#### **Pregunta 4.**

S'avaluarà amb un màxim de **3 punts**.

Es valorarà la pregunta específica sobre un estil/moviment artístic que l'estudiant haurà realitzar connexions i relacions atenent els següents apartats:

- Definició i context sociocultural de l'estil/moviment **(1 p)**
- Característiques generals i cronologia/etapes **(1 p)**
- Identificar a els/as artistes més rellevants **(0,5 p)**
- Relacions amb altres estils, autors, obres amb la qual mantinga nexes artístics **(0,5 p)**

#### **C) Criteris de correcció generals (aplicats a la correcció ortogràfica).**

En tots els exercicis de la prova d'accés a la universitat es valoraran específicament la capacitat expressiva i la correcció idiomàtica dels l'estudiantat, i per a això es tindrà en compte, a més de l'adequació a allò sol·licitat en l'enunciat:

- a) La correcció ortogràfica (grafies, títols i puntuació).
- b) La coherència, la cohesió, la correcció gramatical, la correcció lèxica i la presentació.

#### **Deduccions**

Les penalitzacions per errors anteriorment esmentats s'aplicaran atenent els següents criteris:

- El corrector marcarà els errors en l'exercici i especificarà clarament la deducció efectuada en la nota global en relació amb els dos criteris anteriors, recordant que la penalització mai podrà ser superior a un punt.
- La màxima deducció global en l'exercici serà un punt de la forma següent:
  - Els dos primers errors ortogràfics no es penalitzaran.
  - Quan es repetisca la mateixa falta d'ortografia es comptarà com una sola.
  - A partir de la tercera falta d'ortografia es deduiran -0,10 punts fins a un màxim d'un punt.
  - Per errors en la redacció, en la presentació, falta de coherència, falta de cohesió, incorrecció lèxica i incorrecció gramatical es podrà deduir un màxim de mig punt.

**Sobre la puntuació obtinguda per l'alumne/a una vegada hi haja realitzant el seu examen, observe's que en aquells casos en els quals la suma de les deduccions anteriors siga superior a un punt, la màxima deducció permesa: és un punt.**

**Asignatura: FUNDAMENTOS ARTÍSTICOS 2025-26**

#### **CARACTERÍSTICAS DEL EXAMEN Y CRITERIOS DE CORRECCIÓN**

##### **A) Características del examen.**

- Condiciones de optatividad 2025-26.

El examen contiene 4 preguntas. La pregunta 1 vale 1 punto. Las preguntas 2, 3, 4 valen 3 puntos cada una.

Las preguntas 1 y 2 solo admiten una opción de respuesta (no ofrecen optatividad), mientras que la 3 y la 4 el alumnado deberá elegir entre las opciones que se plantean en cada una de ellas.

Deberá contestar cada una de las preguntas elegidas en el orden que prefiera, identificándolas claramente en el cuadernillo de respuestas.

- Estructura de la prueba

**Pregunta 1.** Pregunta **tipo test** en la que el alumno/a deberá identificar el nombre del autor/a y el estilo/movimiento al que pertenece la obra.

**Pregunta 2.** Pregunta de **respuesta breve e inequívoca** que exige definir con concisión y claridad un estilo/movimiento artístico. Se plantearán tres opciones.

**Pregunta 3.** Se propondrán dos casos a responder uno, basados en una situación de aprendizaje en los que se deberá realizar un **análisis y comentario de una obra de arte** relacionándola con un estilo/movimiento artístico y que debe contener los siguientes aspectos:

- IDENTIFICACIÓN: autoría y estilo/movimiento al que pertenece la obra; contexto sociocultural.
- ANALISIS DESCRIPTIVO, FORMAL Y TÉCNICO: Composición: centro de atención, orden de lectura, espacio. Formas y proporción. Color, luz y texturas. Aspectos técnicos.
- ANALISIS ICONOGRÁFICO E ICONOLÓGICO: significado de la obra y repercusión en su época.
- ANTECEDENTES E INFLUENCIAS POSTERIORES.

**Pregunta 4** Pregunta de **desarrollo** sobre un estilo/movimiento artístico en la que el alumnado realice conexiones y relaciones. Se plantearán dos opciones a seleccionar una.

## **B) Criterios de corrección.**

### **Pregunta 1.**

Se evaluará con un máximo de **1 punto**.

El/la alumno/a tendrá que reconocer el/la autor/a y el estilo al que pertenecen las obras propuestas a partir de los listados facilitados (autores y estilos). Cada respuesta acertada se valorará con 0,25 puntos.

- Figura 1: Autoría (**0,25 p**) y estilo/movimiento (**0,25 p**)
- Figura 2: Autoría (**0,25 p**) y estilo/movimiento (**0,25 p**)

### **Pregunta 2.**

Se evaluará con un máximo de **3 puntos**.

En cada opción se valorará la precisión en la respuesta atendiendo a los siguientes aspectos:

- Cronología en la que se desarrolla (**0,15 p**)
- Contexto sociocultural del estilo/movimiento (**0,15 p**)
- Principales características del estilo/movimiento (**0,5 p**)
- Nombrar como mínimo un artista perteneciente al estilo/movimiento (**0,2 p**)

### **Pregunta 3.**

Se evaluará con un máximo de **3 puntos**.

El comentario de la obra deberá contener de forma clara y ordenada el análisis y comentario, con los siguientes apartados:

- IDENTIFICACIÓN: autoría y estilo/movimiento al que pertenece la obra; contexto sociocultural (**1 p**)
- ANALISIS DESCRIPTIVO, FORMAL Y TÉCNICO: Composición: centro de atención, orden de lectura, espacio. Formas y proporción. Color, luz y texturas. Aspectos técnicos. (**1 p**)
- ANALISIS ICONOGRÁFICO E ICONOLÓGICO: significado de la obra y repercusión en su época (**0,5 p**)
- ANTECEDENTES E INFLUENCIAS POSTERIORES (**0,5 p**)

### **Pregunta 4.**

Se evaluará con un máximo de **3 puntos**.

Se valorará la pregunta específica sobre un estilo/movimiento artístico que el/la estudiante deberá realizar conexiones y relaciones atendiendo a los siguientes apartados:

- Definición y contexto sociocultural del estilo/movimiento **(1 p)**
- Características generales y cronología/etapas **(1 p)**
- Identificar a los/as artistas más relevantes **(0,5 p)**
- Relaciones con otros estilos, autores, obras con la que mantenga nexos artísticos **(0,5 p)**

**C) Criterios de corrección generales (aplicados a la corrección ortográfica).**

En todos los ejercicios de la prueba de acceso a la universidad se valorarán específicamente la capacidad expresiva y la corrección idiomática del estudiantado, y para ello se tendrá en cuenta, además de la adecuación a lo solicitado en el enunciado:

- a) La corrección ortográfica (grafías, tildes y puntuación).
- b) La coherencia, la cohesión, la corrección gramatical, la corrección léxica y la presentación.

**Deducciones**

Las penalizaciones por errores en lo anterior se aplicarán atendiendo a los siguientes criterios:

- El corrector marcará los errores en el ejercicio y especificará claramente la deducción efectuada en la nota global en relación con los dos criterios anteriores, recordando que la penalización nunca podrá ser superior a un punto.
- La máxima deducción global en el ejercicio será un punto de la forma siguiente:
  - Los dos primeros errores ortográficos no se penalizarán.
  - Cuando se repita la misma falta de ortografía se contará como una sola.
  - A partir de la tercera falta de ortografía se deducirán -0,10 puntos hasta un máximo de un punto.
  - Por errores en la redacción, en la presentación, falta de coherencia, falta de cohesión, incorrección léxica e incorrección gramatical se podrá deducir un máximo de medio punto.

**Sobre la puntuación obtenida por el/la alumno/a una vez haya realizado su examen, obsérvese que en aquellos casos en los que la suma de las deducciones anteriores sea superior a un punto, la máxima deducción permitida: es un punto.**



**GENERALITAT  
VALENCIANA**

Conselleria d'Educació, Cultura,  
Universitats i Ocupació

**PROVA D'ACCÉS A LA UNIVERSITAT**  
**PRUEBA DE ACCESO A LA UNIVERSIDAD**



**CONVOCATÒRIA: MODEL 2026**

**CONVOCATORIA: MODELO 2026**

**ASSIGNATURA: FONAMENTS ARTÍSTICS**

**ASIGNATURA: FUNDAMENTOS ARTÍSTICOS**

**BAREM DE L'EXAMEN:**

**Pregunta 1 = 1 punt /// Preguntes 2, 3 i 4 = 3 punts cadascuna.**

**Les preguntes 1 i 2 només admeten una resposta, mentre que en les preguntes 3 i 4, l'estudiant ha de triar entre les opcions que s'hi plantegen.**

**Responen cadascuna de les preguntes tot identificant-les clarament en el quadern de respostes.**

**BAREMO DEL EXAMEN:**

**Pregunta 1 = 1 punto /// Preguntas 2, 3 y 4 = 3 puntos cada una.**

**Las preguntas 1 y 2 sólo admiten una respuesta, mientras que en las preguntas 3 y 4 el estudiante deberá elegir entre las opciones que se plantean en cada una de ellas.**

**Responder cada una de las preguntas identificándolas claramente en el cuadernillo de respuestas.**

**PREGUNTA 1**

**Per a cadascuna d'aquestes dues figures, seleccioneu-ne l'autor i l'estil/moviment de les llistes següents (exemple: Figura 1 = artista seleccionat de la llista i estil/moviment seleccionat de la llista).**

**Seleccione el autor y el estilo/movimiento correspondiente del listado para cada una de estas dos figuras (ejemplo: Figura 1 = artista seleccionado de la lista y estilo/movimiento seleccionado de la lista).**

**Artista**

- 1) Jacques Louis David
- 2) Chuck Close
- 3) Richard Long
- 4) Masaccio
- 5) Kazimir Malévitz/Malévich
- 6) Mary Cassat
- 7) Salvador Dalí
- 8) Diego Velázquez
- 9) Henri Matisse
- 10) Eugène Delacroix

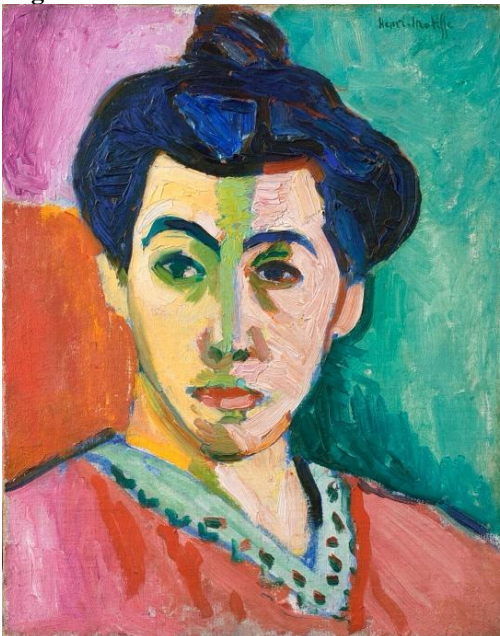
**Estil-moviment / Estilo-movimiento**

- a) Impressionisme / Impresionismo
- b) Barroc / Barroco
- d) Renaixement / Renacimiento
- e) Romanticisme / Romanticismo
- f) Fauvisme / Fauvismo
- g) Surrealisme / Surrealismo
- h) Neoclassicisme / Neoclasicismo
- i) Suprematisme / Suprematismo
- j) Hiperrealisme / Hiperrealismo
- k) Art natura (*land art*) / Arte de la naturaleza (*land art*)

**Figura 1**



**Figura 2**





## PREGUNTA 2

Definiu breument els estils/moviments següents i esmenteu, com a mínim, un/a autor/a rellevant de cadascun (època o data en què es desenvolupa, context social i artístic, i característiques principals del seu llenguatge).

Define brevemente los siguientes estilos/movimientos y nombra, como mínimo, a un/a autor/a relevante de cada uno (época o fecha en la que se desarrolla, contexto social y artístico, y principales características de su lenguaje).

- a) Expressionisme abstracte / Expresionismo abstracto
- b) Romanticisme / Romanticismo
- c) Dadaisme / Dadaísmo

## PREGUNTA 3

Imagineu que esteu visitant una exposició amb el vostre grup d'amics i amigues, que us demanen que els expliqueu una de les obres que hi ha a la sala del museu. Trieu UNA de les dues obres proposades a continuació i feu-ne l'anàlisi i el comentari per als amics i amigues sense oblidar els apartats següents: identificació (autoria i estil/moviment a què pertany l'obra, i context sociocultural); anàlisi descriptiva, formal i tècnica (composició: centre d'atenció, ordre de lectura, espai; formes i proporcions, color, llum i textures; aspectes tècnics); anàlisi iconogràfica i iconològica (significat de l'obra i repercussió en la seua època); antecedents i influències posteriors.

Imagina que estás visitando una exposición junto con tu grupo de amigos y amigas que te piden que les expliques una de las obras que hay en la sala del museo. Elige UNA de las dos obras propuestas a continuación y realiza su análisis y comentario para tus amigos y amigas sin olvidarte de los siguientes apartados: identificación (autoría y estilo/movimiento al que pertenece la obra; contexto sociocultural); análisis descriptivo, formal y técnico (composición: centro de atención, orden de lectura, espacio; formas y proporciones, color, luz y texturas; aspectos técnicos); análisis iconográfico e iconológico (significado de la obra y repercusión en su época); antecedentes e influencias posteriores.

Obra 1



Obra 2



Obra 1: Jean Louis Théodore Géricault, *El rai de la Medusa*, 1818-19. Oli sobre tela, 491 x 716 cm. Musée du Louvre, París / Jean Louis Théodore Géricault, *La balsa de la Medusa*, 1818-19. Óleo sobre tela, 491 x 716 cm. Musée du Louvre, París.

Obra 2: *Catedral de Notre Dame*, 1163-1345. París, França. / *Catedral de Notre Dame*, 1163-1345. París, Francia.

## PREGUNTA 4

Desenvolpeu una de les dues opcions següents: / Desarrolla una de las dos opciones siguientes:

- a) **Art i ecologia. Del land art i l'arte povera fins als nostres dies.**  
Arte y ecología. Del land art y el arte povera hasta nuestros días.
- b) **Sistemes de representació espacial en la pintura. De la pintura primitiva a la ruptura cubista.**  
Sistemas de representación espacial en la pintura. De la pintura primitiva a la ruptura cubista.