



INFORMACIÓN SOBRE LA PAU

CURSO 2025/2026

FUNDAMENTOS ARTÍSTICOS

1. COMPETENCIAS ESPECÍFICAS, CRITERIOS DE EVALUACIÓN Y SABERES BÁSICOS.

Los contenidos objeto de la Evaluación de Bachillerato para el Acceso a la Universidad son los establecidos en el Real Decreto 243/2022, de 5 de abril, por el que se establece la ordenación y las enseñanzas mínimas del Bachillerato (BOE del 6 de abril de 2022) y el Decreto 60/2022, de 30 de agosto, por el que se regula la ordenación y se establece el currículo de Bachillerato en el Principado de Asturias (BOPA del 1 de septiembre de 2022), donde se recogen las competencias básicas, criterios de evaluación, y saberes básicos de esta materia.

Atendiendo a la normativa vigente se indican a continuación:

SABERES BÁSICOS

A. Los fundamentos del arte

- Tecnología del arte, materiales, técnicas y procedimientos.
- Terminología específica del arte y la arquitectura.
- Aspectos históricos, geográficos y sociales del arte.
- Teorías del arte. Definición de arte a lo largo de la historia y perspectiva actual.
- Perspectiva de género en el arte: representaciones y creaciones de mujeres.
- Arte conceptual y arte objeto.

B. Visión, realidad y representación

- Introducción al arte precolombino y el arte africano precolonial.
- Sistemas de representación espacial en la pintura. De la pintura primitiva a la ruptura cubista.
- El impresionismo y posimpresionismo pictórico.
- El Realismo: conceptos y enfoques. El Hiperrealismo.
- El Surrealismo. Influencias posteriores en el arte, el cine y la publicidad.
- La abstracción: orígenes y evolución.

C. El arte clásico y sus proyecciones



- Introducción a la arquitectura y escultura griegas. Órdenes. Obras y periodos más relevantes.
- El retrato escultórico en la Roma Antigua.
- Claves de la arquitectura a través de las diferentes épocas y estilos: de la romanización a la Baja Edad Media.
- El renacer del arte clásico en la arquitectura, pintura y escultura: del trecento al cinquecento.
- La proyección clásica en la edad contemporánea: del Neoclasicismo a la pintura metafísica.

D. Arte y expresión

- La exaltación barroca, aportaciones a la pintura y escultura.
- El Romanticismo y el origen de la modernidad.
- El Expresionismo alemán. Del Fauvismo al Expresionismo Figurativo del s. XX.
- Del rechazo dadaísta al arte intermedia de Fluxus.

E. Naturaleza, sociedad y comunicación en el arte

- El Modernismo. Arquitectura y artes aplicadas. La arquitectura orgánica.
- La Bauhaus. Arte y función. Diseño y artes aplicadas. El Art Déco. Arte y artesanía.
- La arquitectura del vidrio y hierro y el Movimiento Moderno.
- Arte y medios de comunicación: del cartel al Pop Art.
- El arte en pantalla: el videoarte, arte en las redes, arte digital. La luz como elemento plástico.
- Arte y ecología. Del Land Art y el Arte Povera hasta nuestros días.
- El arte como instrumento de transformación de la sociedad. De los individualismos artísticos al arte colaborativo. Espacios urbanos e intervenciones artísticas. Arte urbano.

F. Metodologías y estrategias

- Metodologías de estudio de las formas, las funciones y los significados asociados a los movimientos y estilos artísticos, y de análisis técnico y procedimental a la obra de arte.
- La distribución de tareas en los proyectos artísticos colectivos: criterios de selección a partir de las habilidades requeridas.
- Metodología proyectual. Fases de los proyectos artísticos.
- Estrategias de selección de estilos, técnicas y lenguajes.

COMPETENCIAS ESPECÍFICAS Y CRITERIOS DE EVALUACIÓN



Competencia específica 1: Comprender los cambios en la concepción del arte, analizando las semejanzas y las diferencias entre distintos periodos históricos o contextos culturales, para explicar el enriquecimiento que supone la diversidad.

Criterios de evaluación

- 1.1. Explicar de forma respetuosa el enriquecimiento que supone la diversidad en el arte, estudiando obras de épocas y culturas distintas a partir de la vinculación con su contexto y analizando el concepto de arte al que responden.
- 1.2. Argumentar la evolución de la concepción del arte en la historia, comparando con iniciativa sus significados en periodos y culturas diferentes y analizando sus semejanzas y diferencias.

Competencia específica 2: Reflexionar sobre las funciones del arte a lo largo de la historia, analizando la evolución de su papel en cada periodo, para apreciar sus singularidades y poner en valor el patrimonio cultural y artístico de cualquier época.

Criterios de evaluación

- 2.1. Distinguir las funciones del arte a lo largo de la historia, analizando sin prejuicios su evolución a partir del estudio de diversas producciones artísticas de distintos estilos y épocas.
- 2.2. Explicar las singularidades de diversas manifestaciones culturales y artísticas, relacionándolas con su función de forma abierta, crítica y respetuosa.

Competencia específica 3: Analizar formal, funcional y semánticamente producciones artísticas de diversos periodos y estilos, reconociendo sus elementos constituyentes y las claves de sus lenguajes y usando vocabulario específico, para desarrollar el criterio estético y ampliar las posibilidades de disfrute del arte.

Criterios de evaluación

- 3.1. Identificar los elementos constituyentes de manifestaciones artísticas de diversos periodos y estilos, reconociendo las claves de sus lenguajes y justificando su relación con la época, artista o movimiento correspondiente.
- 3.2. Analizar formal, funcional y semánticamente, con criterio y sensibilidad, diferentes manifestaciones artísticas, haciendo uso de la terminología específica asociada a sus lenguajes.

Competencia específica 4: Explicar obras artísticas realizadas en distintos medios y soportes, identificando el contexto social, geográfico e histórico en el que se crearon, así como sus posibles influencias y proyecciones, para valorarlas como testimonios de una época y una cultura y como elementos del patrimonio.

Criterios de evaluación



- 4.1. Analizar producciones artísticas de diversos estilos y épocas y realizadas en distintos medios y soportes, relacionándolas con su contexto social, geográfico e histórico de creación y explicando las posibles relaciones con obras de otras épocas y culturas.
- 4.2. Compartir las conclusiones de investigaciones sobre producciones artísticas de diversos estilos y épocas y las relaciones con su contexto, usando los medios analógicos y digitales más adecuados.

Competencia específica 5: Comprender el poder comunicativo del arte, identificando y reconociendo el reflejo de las experiencias vitales en diferentes producciones, para valorar la expresión artística como herramienta potenciadora de la creatividad, la imaginación, la autoestima y el crecimiento personal.

Criterios de evaluación

- 5.1. Explicar las diferentes posibilidades expresivas del arte y su poder de transmisión de ideas, conceptos, sentimientos y emociones a partir de obras de artistas de distintas épocas y estilos, analizando las distintas interpretaciones que se han dado de ellas.
- 5.2. Analizar producciones artísticas de diversos periodos y estilos, vinculándolas creativamente con experiencias vitales propias y ajenas y valorándolas como herramientas potenciadoras de la creatividad, la imaginación, la autoestima y el crecimiento personal.

2. ESTRUCTURA DE LA PRUEBA, CRITERIOS GENERALES DE EVALUACIÓN Y CALIFICACIÓN Y MATERIALES NECESARIOS.

El examen consta de 5 preguntas y el estudiante ha de responder a cuatro de ellas para alcanzar la máxima nota. En cada pregunta existen dos opciones (a y b) y el estudiante ha de elegir una de ellas.

Todas las preguntas van ilustradas con obras de arte identificadas que le facilitará la elaboración de una respuesta competencial.

En general, el estudiante debe tener una correcta redacción y utilizar la terminología apropiadamente como criterios comunes de evaluación. Los específicos se hallan asociados a las preguntas.

3. MODELO DE EXAMEN

FUNDAMENTOS ARTÍSTICOS

- Responda en el pliego en blanco a **una opción** (A o B) de **cuatro** de las cinco preguntas cualesquiera que se proponen. Todas las preguntas se calificarán con un máximo de **2,5 puntos**.
- Agrupaciones de preguntas que sumen más de 10 puntos o que no coincidan con las indicadas conllevará la **anulación** de la(s) última(s) pregunta(s) seleccionada(s) y/o respondida(s).

Pregunta 1. Opción A

Imágenes Pregunta 1. Opción A



A partir de las siguientes obras (en orden): “Orante o chamán” del Santuario de Pla de Petracos (Alicante), templo de la Concordia (Agrigento), “Pantocrátor” de San Clemente de Tahull (Lleida), “Hombre de Vitrubio” de Leonardo da Vinci y “La Libertad guiando al pueblo” de Delacroix, elabora un informe en el que se comente la **evolución social del arte**.

Pregunta 1. Opción B

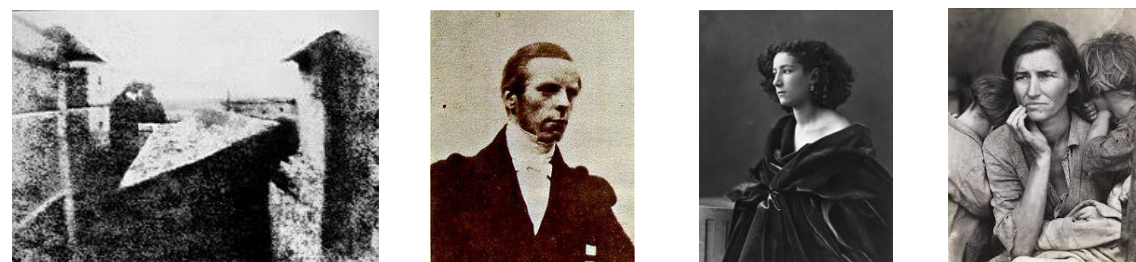
Imágenes Pregunta 1. Opción B



A partir de las siguientes obras (en orden): “Venus Willendorf”, la planta del Foro de Trajano en Roma, el Pantocrátor de la catedral siciliana de Cefalú, el retrato de Federico de Montefeltro de Piero della Francesca y la obra “Vagón de tercera” de Daumier, elabora un informe en el que se comente la **evolución social del arte**.

Pregunta 2. Opción A

Imágenes Pregunta 2. Opción A



A partir de las imágenes (en orden): “Vista desde la ventana en Le Gras” (1826) de Niépce, “Retrato de un hombre” (1843) de Talbot, “Retrato de Sarah Bernhardt” (1864) de Nadar y “Madre migrante” (1936) de Dorothea Lange, elabora un informe en el que se comente la **relación del arte y la fotografía**.

Pregunta 2. Opción B

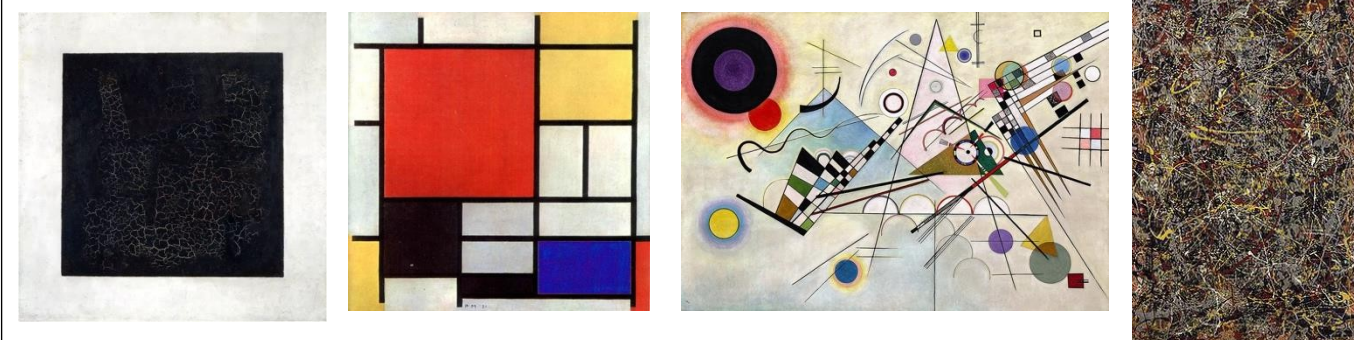
Imágenes Pregunta 2. Opción B



A partir de las imágenes (en orden): Robert Smithson, “Spiral Jetty”, 1970 y “Triple Iglú” de Mario Merz, 1984 elabora un informe en el que se comente la **relación entre el arte y la ecología, desde el arte povera y el land art hasta nuestros días**

Pregunta 3. Opción A

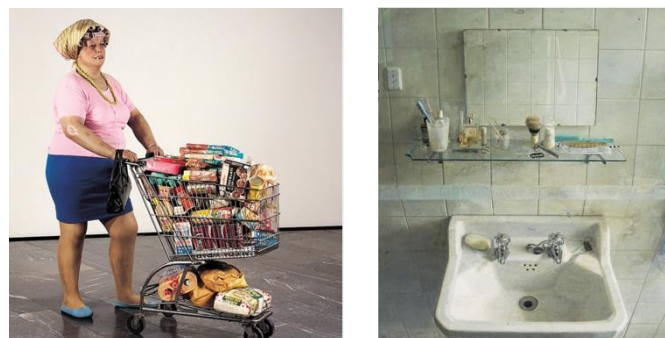
Imágenes Pregunta 3. Opción A



Compara y argumenta la **evolución de la abstracción**. (Imágenes, en orden: “Cuadrado negro sobre fondo blanco” (1915) de Malévich, “Composición en amarillo, azul y negro” (1921) de P. Mondrian, “Composición 8” (1923) de Kandinsky y “Composición número 5” de Jackson Pollok (1948).

Pregunta 3. Opción B

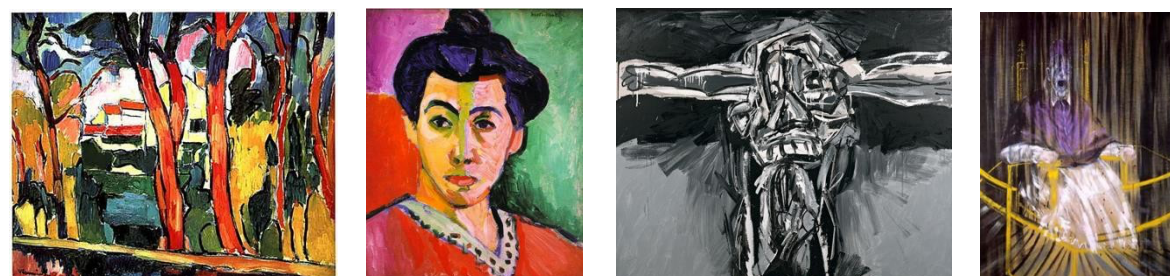
Imágenes Pregunta 3. Opción B



Explica el **hiperrealismo** (imágenes: “Supermarket Lady” de Duane Hanson (1970) y Lavabo y espejo” de Antonio López, 1960) y **compáralo con creaciones realistas previas**

Pregunta 4. Opción A

Imágenes Pregunta 4. Opción A



Compara y argumenta la **evolución de la pintura desde el fauvismo hasta el expresionismo figurativo del siglo XX**. (Imágenes: “Árboles rojos” de Vlaminck (1906) “Retrato de la Señora Matisse (La raya verde)” de Matisse (1906), “Estudio para el retrato del papa Inocencio X” (1953) de Francis Bacon, “Crucifixión” (1959-63) de Antonio Saura.

Pregunta 4. Opción B

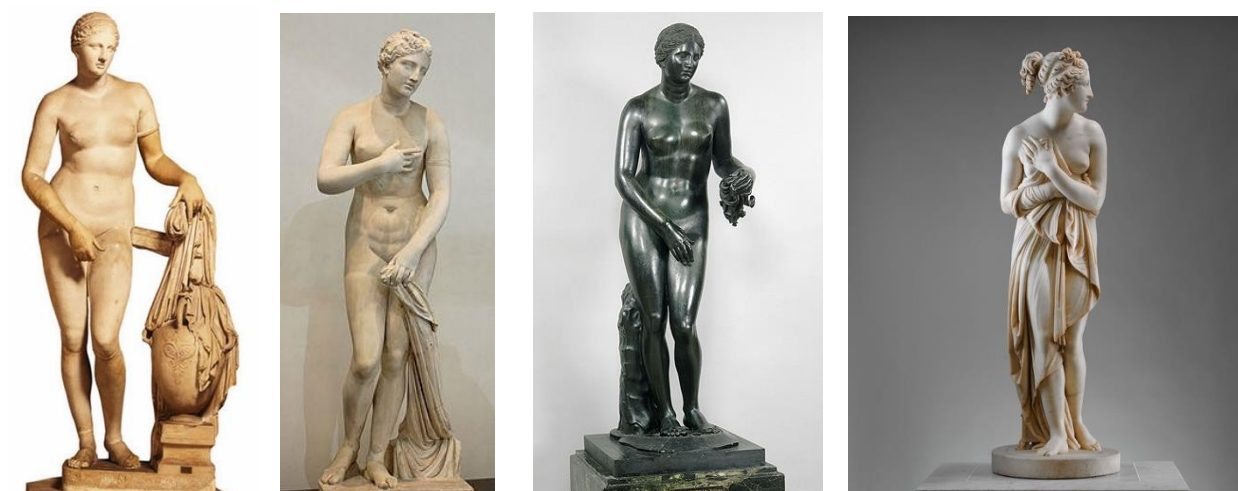
Imágenes Pregunta 4. Opción B



Compara y argumenta **las aportaciones al barroco de la pintura y la escultura** (Imágenes: “Judith y Holofernes” de Caravaggio, “El triunfo de Baco” de Velázquez (1628) y el “Éxtasis de Santa Teresa” de Bernini. 1644-52)

Pregunta 5. Opción A

Imágenes Pregunta 5. Opción A



Argumenta la **relación existente entre las esculturas clásicas, renacentistas y neoclásicas**. (Imágenes por orden: Afrodita de Cnido (370 a.C.) de Praxiteles, Afrodita (s. I a.C.) de Menofanto, Venus (hacia 1540) de Primaticio y Venus itálica (1822-1823) de Cánova.

Pregunta 5. Opción B

Imágenes Pregunta 5. Opción B



Argumenta la **proyección clásica en la edad contemporánea: del Neoclasicismo a la pintura metafísica**. (Imágenes por orden: “La Madeleine” (1847) París, Monumento Víctor Manuel II (1885) de Saccori y “Piazza d' Italia” de Giorgio de Chirico, 1960).



4. MODELO DE EXAMEN RESUELTO Y CRITERIOS ESPECIFICOS DE CORRECCIÓN

Pregunta 1.

Opción A. A partir de las siguientes obras (en orden), “Orante o chamán” del Santuario de Pla de Petracos (Alicante), templo de la Concordia (Agrigento), “Pantocrátor” de San Clemente de Tahull (Lleida), “Hombre de Vitrubio” de Leonardo da Vinci y “La Libertad guiando al pueblo” de Delacroix, elabora un informe en el que se comente la evolución social del arte. (2,5 puntos)

Opción B. A partir de las siguientes obras (en orden): “Venus Willendrot”, la planta del Foro de Trajano en Roma, el Pantocrátor de la catedral siciliana de Cefalú, el retrato de Federico de Montefeltro de Piero della Francesca y la obra “Vagón de tercera” de Daumier, elabora un informe en el que se comente la evolución social del arte. (2,5 puntos)

Examen resuelto. Opción A y Opción B. Se valorará que se aborden en el desarrollo del tema los siguientes aspectos: Entender el significado de las obras de arte, comprenderla desgranando su contenido y su carga simbólica analizando la obra como producto de un contexto social e histórico. Así, en la Prehistoria no se puede hablar de artistas diferenciados del grupo social, ya que las expresiones artísticas suelen estar realizadas por cazadores o, quizás, por chamanes que llevaban a cabo una especie de magia simpática. Durante la Antigüedad, el arte está al servicio de la religión y del poder, con un claro componente suntuario o propagandístico. Es el arte de las pirámides, de los relieves asirios o de las fortalezas hititas, pero también el de los templos griegos y esculturas de dioses o los grandes edificios romanos y representaciones de emperadores. En la Edad Media, el arte es eminentemente religioso, cristiano en el ámbito europeo y musulmán en el asiático y norteafricano, con un carácter claramente pedagógico, el de enseñar a los fieles las verdades de la fe. Es durante el Renacimiento, cuando los artistas empiezan a ser reconocidos socialmente y a escalar en la jerarquía social apoyados económicamente por quienes encargan sus obras: los mecenas. Entonces, aparecen los primeros tratados y el arte se intelectualiza, pero sigue siendo un arte al servicio del poder económico. Esta tendencia se consolidará durante el Barroco, asistiendo a un arte netamente propagandístico de las grandes cortes europeas (como Versalles) y de la Contrarreforma. Con la llegada de las Revoluciones Burguesas (que incluirían tanto la Revolución Industrial, como la Revolución Francesa y el triunfo del liberalismo), se consolidará la llegada al poder de las burguesías industriales y el arte se democratiza y sigue unos derroteros distintos a todo lo anterior. Se tendrá en cuenta la madurez de la argumentación y la corrección en la redacción.

Criterios de corrección. Opción A y Opción B:

Bloque A. Naturaleza, sociedad y comunicación en el arte.

Calificación máxima: 2,5 puntos.

Saber básico: Aspectos históricos, geográfico y sociales del arte.

Competencia específica 7: Elaborar con creatividad proyectos artísticos individuales o colectivos, investigando estilos, técnicas y lenguajes multidisciplinares y seleccionando y aplicando los más adecuados, para dar forma a las ideas y objetivos planteados y para aprender a afrontar nuevos retos artísticos.



Criterios de evaluación 7.1. Plantear proyectos artísticos, individuales o colectivos, seleccionando los estilos, técnicas y lenguajes más adecuados de diversas disciplinas, y organizando y distribuyendo las tareas de manera razonada.

Pregunta 2.

Opción A. A partir de las imágenes (en orden), “Vista desde la ventana en Le Gras” (1826) de Niépce, “Retrato de un hombre” (1843) de Talbot, “Retrato de Sarah Bernhardt” (1864) de Nadar y “Madre migrante” (1936) de Dorothe Lange, elabora un informe en el que se comente la relación del arte y la fotografía. (2,5 puntos)

Opción B. A partir de las imágenes (en orden): Robert Smithson, “Spiral Jetty”, 1970 y “Triple Iglú” de Mario Merz, 1984 elabora un informe en el que se comente la relación entre el arte y la ecología (2,5 puntos)

Examen resuelto. Opción A. Se valorará que se aborden en el desarrollo del tema los siguientes aspectos: La invención de la fotografía y los medios para imprimir imágenes fotográficas que surgieron poco después y que permitieron que las imágenes fueran accesibles a todos los hogares, dando lugar a una verdadera democratización gráfica. Hay que destacar que la fotografía no fue siempre considerada arte, comenzó con el retrato fotográfico, como reemplazo del retrato pintado ya que era mucho más barato, como las obras de Talbot o Nadar. Hasta mediados del siglo XIX se desarrolla el naturalismo, una tendencia centrada en la objetividad, buscaba imitar la realidad y la naturalidad, como la obra de Niépce. Los movimientos artísticos de las primeras décadas del siglo XX, como el modernismo y el impresionismo, influyeron ampliamente en la fotografía. A partir de los años 60 del siglo XX se popularizaron instrumentos tecnológicos como las cámaras de fotos o las de cine (Súper 8), que hicieron posible que miles de personas pudieran hacer sus fotografías y sus filmes con sonido y vídeo a precios asequibles, para llegar a convertirse en un documento social, como la obra de D. Lange Se tendrá en cuenta la madurez de la argumentación y la corrección en la redacción.

Examen resuelto. Opción B: Se valorará que se analice la relación entre el arte y la ecología a partir de los siguientes aspectos. Explicación del Land Art también llamado arte de la tierra, es una corriente artística que aparece entre finales de los 60 y principios de los 70 en Estados Unidos. Se encontraba dentro de las segundas vanguardias. Este movimiento se basaba en la relación del paisaje con la obra artística, estaban relacionados. El artista usa la naturaleza para crear su obra. El arte povera es una tendencia de finales de la década de 1960, cuyos creadores utilizan materiales considerados pobres, de muy fácil obtención, como madera, hojas o rocas, vajilla, placas de plomo o cristal, vegetales, telas, carbón o arcilla, o también materiales de desecho y, por lo tanto, carecían de valor. En un esfuerzo por huir de la comercialización del objeto artístico, ocupan el espacio y exigen la intervención del público. Tratan de provocar una reflexión entre el objeto y su forma, a través de la manipulación del material y la observación de sus cualidades específicas.

Se debe explicar la evolución hasta nuestros días y señalar el deseo de estos artistas de abandonar las propuestas mass media y otras formas de expresión artísticas ajenas al cambio climático y el compromiso social

Criterios de corrección. Opción A y Opción B:

Bloque E. Naturaleza, sociedad y comunicación en el arte.

Calificación máxima: 2,5 puntos.



Saber básico: Arte y medios de comunicación: del cartel al Pop Art.

Competencia específica 7: Elaborar con creatividad proyectos artísticos individuales o colectivos, investigando estilos, técnicas y lenguajes multidisciplinares y seleccionando y aplicando los más adecuados, para dar forma a las ideas y objetivos planteados y para aprender a afrontar nuevos retos artísticos.

Criterios de evaluación 7.1. Plantear proyectos artísticos, individuales o colectivos, seleccionando los estilos, técnicas y lenguajes más adecuados de diversas disciplinas, y organizando y distribuyendo las tareas de manera razonada.

Pregunta 3.

Opción A. Compara y argumenta la evolución de la abstracción. Imágenes, en orden: “Cuadrado negro sobre fondo blanco” (1915) de Malévich, “Composición en amarillo, azul y negro” (1921) de P. Mondrian, “Composición 8” (1923) de Kandinsky y “Composición número 5” de Jackson Pollock (1948). (2,5 puntos)

Opción b: Explica el hiperrealismo (imágenes: “Supermarket Lady” de Duane Hanson (1970) y Lavabo y espejo” de Antonio López, 1960) y compáralo con creaciones realistas previas (2,5 puntos)

Examen resuelto. Opción A: Se valorará que se aborden en el desarrollo del tema los siguientes aspectos: La abstracción es la tendencia de las artes plásticas basada en realizar obras no figurativas, es decir, crear obras que no representen ningún objeto de la naturaleza. La obra deja de contar una historia, no representa ninguna acción, ni personaje, deja de imitar la realidad para pasar a convertirse en un objeto artístico por sí misma. Por tanto, abstracto es lo opuesto a figurativo. Aunque ya en el cubismo aparece el germen de la representación no figurativa, se tiene como padre de la abstracción geométrica al pintor ruso de origen polaco Kazimir Malévich (1879- 1935). Malévich propone una pintura de formas básicas y colores planos y puros. Rechaza tanto la utilidad como la figuración, de modo que el nuevo arte fuera la máxima expresión del sentimiento, sin valor práctico, basado en la supremacía absoluta de la pintura. El Neoplasticismo es uno de los movimientos de vanguardia que más influyó en la práctica artística de principios del siglo XX y entre sus representantes se encuentra Piet Mondrian (1872-1944) artista que fue pasando por varias etapas desde el naturalismo, el impresionismo y el simbolismo a la abstracción. Fue depurando su estilo hasta utilizar solamente los tres colores primarios, el gris y el blanco, creando composiciones ortogonales a base de rectángulos separados por líneas negras verticales y horizontales. Tradicionalmente se ha creído que el creador de la abstracción en pintura fue el artista expresionista Vasili Kandinski (1866-1944), quien a partir de sus improvisaciones con acuarela creó unas obras totalmente nuevas, desprovistas de tema. Es una pintura basada en la intuición y en la subjetividad, e intenta plasmar en las obras el estado emocional del pintor, prevaleciendo lo subjetivo e irreflexivo sobre la razón. La obra se crea en el mismo acto de pintar, de manera que el azar participa de forma activa y el estado de ánimo del artista juega un rol fundamental. De ahí que este tipo de abstracción sea conocida como abstracción lírica. Sin embargo, se siguen teniendo en cuenta aspectos compositivos o de equilibrio cromático. Pollock utiliza los colores para enfatizar la expresión de las emociones. En el expresionismo abstracto el lienzo es utilizado en su máxima expresión, es decir, no se respetan medidas o marcos que delimiten la pintura. No maneja un caballete o un pincel, sino que el lienzo se coloca en el suelo y la pintura se difunde y maneja libremente a veces en forma de hilos, otras de gotas. Los colores se distribuyen de manera aleatoria y crean una maraña en la que la sensación de profundidad se relaciona con la superposición física de los colores unos sobre otros, utilizando la técnica denominada dripping, esto es, dejar gotear la pintura sobre el soporte.



La pintura de Pollock rompe los conceptos tradicionales de composición y punto de vista focal. Se eliminan las referencias espaciales, el modelado o la perspectiva. Todo el protagonismo es concedido a la pintura y la ausencia de título pretende liberar al espectador de toda predisposición para dotarlo de total libertad interpretativa. Se tendrá en cuenta la madurez de la argumentación y la corrección en la redacción.

Examen resuelto. Opción B: Se valorará que se aborde la explicación del hiperrealismo, cronología, desarrollo y principales manifestaciones tomando como referencia tanto la pintura como la escultura. Deberá además ir argumentando la relación del hiperrealismo con la fotografía, el conocimiento de la técnica y la deuda existente con periodos anteriores como el realismo pictórico del siglo XIX. Se tendrá en cuenta la madurez de la argumentación y la corrección en la redacción.

Criterios de corrección. Opción A y Opción B:

Bloque B. Visión, realidad y representación.

Calificación máxima: 2,5 puntos.

Saber básico: La abstracción: orígenes y evolución.

Competencia específica 1: Comprender los cambios en la concepción del arte, analizando las semejanzas y las diferencias entre distintos periodos históricos o contextos culturales, para explicar el enriquecimiento que supone la diversidad.

Criterios de evaluación 1.2. Argumentar la evolución de la concepción del arte en la historia, comparando con iniciativa sus significados en periodos y culturas diferentes y analizando sus semejanzas y diferencias.

Pregunta 4.

Opción A. Compara y argumenta la evolución de la pintura desde el fauvismo hasta el expresionismo figurativo del siglo XX. (Imágenes: “Árboles rojos” de Vlaminck (1906) “Retrato de la Señora Matisse (La raya verde)” de Matisse (1906) , “Estudio para el retrato del papa Inocencio X” (1953) de Francis Bacon, “Crucifixión” (1959-63) de Antonio Saura. (2,5 puntos)

Opción b Opción b. Compara y argumenta las aportaciones al barroco de la pintura y la escultura (Imágenes: “Judith y Holofernes” de Caravaggio, “El triunfo de Baco” de Velázquez (1628) y el “Éxtasis de Santa Teresa” de Bernini. 1644-52) (2,5 puntos)

Examen resuelto. Opción A: Se valorará que se aborden en el desarrollo del tema los siguientes aspectos: Analizar la evolución del movimiento artístico del fauvismo y su relación con otros movimientos como el expresionismo. Se deberá destacar la tarea realizada por los *fauves* entendidos como la suma de aportaciones personales de artistas que, pese a tener características comunes diferían en otras haciendo que surgiera el movimiento Fauvismo o Fovismo, desarrollado en la primera década del siglo XX, que se basaba en un uso del color totalmente independiente del tema y de lo representado. Su objetivo fue hacer de la pintura un arte autónomo de la perspectiva, huyendo de la tridimensionalidad y de la ilusión de espacio, aplicando con libertad el colorido con absoluta libertad. Este movimiento deberá relacionarse con el expresionismo abstracto y con la reacción frente a este, que hace que en 1960 surja en Occidente el expresionismo figurativo con figuras como Francis Bacon o Lucian Freud.

Examen resuelto. Opción B: Se debe argumentar las aportaciones que el pensamiento barroco ha otorgado a la pintura y la escultura. Desde el Concilio de Trento se define una nueva forma de expresión que afecta a la obra de los mayores artistas caso de Caravaggio,



Bernini o Velázquez. Se debe tratar tanto las cuestiones formales como la inserción de la diagonal, la composición, los colores y la aplicación del color y tratamiento de las superficies sin olvidar la expresividad de los rostros hasta cuestiones iconográficas y estéticas. Se debe concluir con la temática superficial y retórica del Rococó

Criterios de corrección Opción A y Opción B:

Bloque D. El Expresionismo alemán. Del Fauvismo al Expresionismo Figurativo del s. XX.

Calificación máxima: 2,5 puntos.

Saber básico: Metodologías de estudio de las formas, las funciones y los significados asociados a los movimientos y estilos artísticos, y de análisis técnico y procedimental de las obras de arte.

Competencia específica 1: Comprender los cambios en la concepción del arte, analizando las semejanzas y las diferencias entre distintos periodos históricos o contextos culturales, para explicar el enriquecimiento que supone la diversidad.

Criterios de evaluación 1.2.: Argumentar la evolución de la concepción del arte en la historia, comparando con iniciativa sus significados en periodos y culturas diferentes y analizando sus semejanzas y diferencias.

Pregunta 5.

Opción A Argumenta la relación existente entre las esculturas clásicas, renacentistas y neoclásicas. Imágenes, por orden: Afrodita de Cnido (370 a.C.) de Praxiteles, Afrodita (s. I a.C.) de Menofanto, Venus (hacia 1540) de Primaticcio y Venus itálica (1822- 1823) de Cánova. (2,5 puntos)

Opción B Argumenta la proyección clásica en la edad contemporánea: del Neoclasicismo a la pintura metafísica. (Imágenes por orden: “La Madeleine” (1847) París, Monumento Víctor Manuel II (1885) de Saccori y “Piazza d’ Italia” de Giorgio de Chirico, 1960). (2,5 puntos)

Examen resuelto. Opción A: Se valorará que se aborden en el desarrollo del tema los siguientes aspectos: La Afrodita de Cnido de Praxiteles, el creador de la curva de cadera o curva praxiteliana del clasicismo griego, inauguró una nueva tipología escultórica de gran éxito en el futuro, sobre todo en el Renacimiento y el Barroco: las llamadas Venus púdicas, como la Afrodita de Menofanto, representadas a la salida del baño y tapándose el pubis. Durante el Renacimiento, el primer momento en la historia del Arte en el que se retoma un estilo artístico anterior, serán de nuevo representados los cuerpos desnudos de mujeres, como Venus, tanto en escultura como en pintura (como “El nacimiento de Venus” de Botticelli o la “Venus de Urbino” de Tiziano) buscando el naturalismo, el clasicismo, el realismo y el canon. A finales del siglo XVIII, como reacción al Barroco y su desenfreno decorativo, surgirá el Neoclasicismo, como movimiento que reivindica de nuevo lo clásico y con él se retoman los temas mitológicos y el desnudo femenino. Se tendrá en cuenta la madurez de la argumentación y la corrección en la redacción.

Examen resuelto. Opción B: Se debe argumentar la proyección clásica en el mundo contemporáneo a partir de las creaciones del neoclasicismo señalando las bases que así lo sustentan tales como los descubrimientos arqueológicos, el grand tour o la difusión a través de tratados especializados. A partir de ahí se debe indicar las nuevas tipologías en las que se emplea el clasicismo greco romano para configurar la imagen de la contemporaneidad. A partir de su consolidación el clasicismo pasa a ser el lenguaje propio



de la academia y renace en la cultura con el eclecticismo. Los primeros años del siglo XX parece borrar esta influencia para ser recuperada por Giorgio de Chirico en la pintura Metafísica.

Criterios de corrección Opción A y Opción B:

Bloque C. El arte clásico y sus proyecciones.

Calificación máxima: 2,5 puntos.

Saber básico: La proyección clásica en la edad contemporánea.

Competencia específica 1: Comprender los cambios en la concepción del arte, analizando las semejanzas y las diferencias entre distintos periodos históricos o contextos culturales, para explicar el enriquecimiento que supone la diversidad.

Criterio de evaluación 1.2. Argumentar la evolución de la concepción del arte en la historia, comparando con iniciativa sus significados en periodos y culturas diferentes y analizando sus semejanzas y diferencias.