



## INFORMACIÓN SOBRE LA PAU CURSO 2025/2026

### GEOGRAFÍA

#### 1. COMPETENCIAS ESPECÍFICAS, CRITERIOS DE EVALUACIÓN Y SABERES BÁSICOS.

Los contenidos objeto de la Evaluación de Bachillerato para el Acceso a la Universidad son los establecidos en el Real Decreto 243/2022, de 5 de abril, por el que se establecen la ordenación y las enseñanzas mínimas del Bachillerato (BOE del 6 de abril de 2022) y el Decreto 60/2022, de 30 de agosto, por el que se regula la ordenación y se establece el currículo de Bachillerato en el Principado de Asturias (BOPA del 1 de septiembre de 2022), donde se recogen las competencias básicas, criterios de evaluación, y saberes básicos de esta materia.

En la materia Geografía el 100 % de la calificación de la prueba se obtiene evaluando los saberes básicos contenidos en el currículo vigente, y en la elaboración de la prueba se utilizará, al menos, un saber básico por cada uno de los bloques de contenido que figuran en el documento oficial aludido.

Se ha actualizado el documento elaborado junto al profesorado de los IES y colegios en las reuniones de coordinación anteriores en el que se establecen concreciones y/o aclaraciones de lo recogido en dichos Decretos que pueden ser de utilidad a la hora de preparar la prueba.

#### **Bloque 1. España, Europa y la globalización.**

##### España en Europa: localización de países y aspectos naturales.

Podrá tratarse de un mapa de España, o de una parte de esta, donde se reconozcan países fronterizos del territorio español.

##### La Unión Europea en la actualidad: su influencia en situaciones cotidianas.

En caso de ser preguntado como ejercicio práctico, se elegirá un mapa temático o texto con contenidos clave correspondientes a este saber básico. Y se formularán preguntas y enunciados dirigidos y concretos.

##### Organización administrativa de España.



Podrá tratarse de un mapa de España, o de una parte de esta, donde se reconozcan Comunidades Autónomas, Provincias y Ciudades Autónomas.

También podrá tratarse de un mapa de España, o de una parte de esta, donde se reconozca la división municipal, provincial o autonómica actual, o bien la división regional preconstitucional, y se identifiquen determinados territorios. En algunos casos, se podrá pedir que se relacione muy brevemente con los procesos históricos que dan lugar a la organización político-administrativa.

#### El estudio de los desequilibrios territoriales nacionales y autonómicos.

En caso de ser preguntado como ejercicio práctico, se abordará en un texto o mapa con contenidos clave correspondientes a este saber básico. Y se formularán preguntas y enunciados dirigidos y concretos.

## **Bloque 2. El medio físico y su sostenibilidad**

### Factores físicos y diversidad de paisajes y ecosistemas.

En caso de ser preguntado como ejercicio práctico, podrá apoyarse en:

- Mapa físico de las unidades de relieve.
- Corte topográfico Norte-Sur peninsular.
- Bloque diagrama con relieve kárstico o relieve glaciar.
- Mapa de la evolución geológica (de la etapa secundaria o de la terciaria).

### Biodiversidad y red hídrica. Características por regiones naturales.

En caso de ser preguntado como ejercicio práctico, podrá apoyarse en:

- Mapa mudo con uno de los principales dominios vegetales (roble; haya; encina; o alcornoque).
- Cliserie de la cordillera Cantábrica, del sistema Central, de Sierra Nevada o de los Pirineos.
- Gráfico con regímenes hídricos muy característicos: régimen pluvial oceánico; régimen pluvial mediterráneo puro; régimen mediterráneo continentalizado. Se ofrece un modelo de esquema-tipo de gráfico de caudal o de régimen fluvial; se señalarán las siguientes cuestiones:
- Identificación del tipo de gráfico y breve definición de este.
  - Determinación del régimen del río representado



- Explicación del gráfico. Se deben indicar los meses de aguas altas y los de aguas bajas.
- Exposición de las causas que explican las oscilaciones del caudal del río a lo largo del año.
- Consecuencias del régimen fluvial representado: aprovechamientos del caudal del río para actividades económicas; problemática derivada de su irregularidad; conveniencia de llevar a cabo infraestructuras hidráulicas; relación (si procede) con políticas hidráulicas.
- Mapa mudo de cuencas fluviales.
- Mapa donde aparezca la ubicación de los principales lagos, humedales, acuíferos, etc.

Impacto de las actividades humanas y efectos sobre las mismas: pérdida de biodiversidad, de suelos y gestión del agua. Interpretación de imágenes, cartografía y datos. Riesgos generados por las personas.

No se contempla ejercicio práctico para este año. Con el fin de preparar este saber básico para una pregunta teórica, se utilizarán libros, materiales y recursos seleccionados por el/la docente.

### **Bloque 3. Clima y políticas ambientales**

Diversidad climática de España. Análisis comparativos de distribución y representación de climas.

En caso de ser preguntado como ejercicio práctico, podrá apoyarse en:

Mapa mudo con áreas climáticas.

- Climograma representativo de un tipo genérico de clima (atlántico; mediterráneo de interior; mediterráneo costero estándar; de montaña; o canario); sin entrar en otros subtipos que sean difíciles de identificar.
- Mapa de tipos de tiempo para analizar y comentar sus elementos; habrá que caracterizar alguna de las siguientes situaciones: sucesión de borrascas atlánticas; fenómeno de gota fría; situación de ola de frío continental con anticiclón térmico; anticiclón de las Azores.



Emergencia climática: cambios en los patrones termopluviométricos; causas, consecuencias y medidas de mitigación y adaptación.

En caso de ser preguntado como ejercicio práctico, podrá tratarse de un mapa o infografía con contenidos clave correspondientes a este saber básico. Y se formularán preguntas y enunciados dirigidos y concretos.

La red de Espacios Naturales Protegidos y la red Natura 2000.

En caso de ser preguntado como ejercicio práctico, podrá apoyarse en:

- Mapa con la ubicación de algunos ejemplos de paisajes naturales que han sido protegidos a través de la principal figura de protección, la de Parque Nacional (montaña atlántica; marismas litorales; paisaje volcánico); se pedirá explicación de los rasgos principales que motivan o justifican la protección.
- Fotografía de uno de los siguientes paisajes naturales (montaña atlántica; marismas litorales; paisaje volcánico) para identificar y explicar brevemente sus componentes y los valores que motivan su protección.

El debate sobre los cambios de desarrollo: el principio de sostenibilidad

En caso de ser preguntado como ejercicio práctico, se elegirá un texto, mapa o infografía con contenidos clave correspondientes a este saber básico. Y se formularán preguntas y enunciados dirigidos y concretos.

#### **Bloque 4. La población y los espacios urbanos**

La población española: análisis de su estructura y desequilibrios. Interpretación causal de datos, gráficos y mapas: tendencias pasadas, presentes y proyecciones.

En caso de ser preguntado como ejercicio práctico, entre las preguntas posibles, se puede proponer un gráfico para comentar la evolución de alguna variable (natalidad, mortalidad, fecundidad, migraciones, etc.) en un marco temporal concreto (expresivo de las etapas de la Teoría de la Transición Demográfica o de la dinámica demográfica contemporánea).

Ventajas e inconvenientes de los movimientos migratorios; el respeto por la diversidad étnica y cultural.

No se contempla ejercicio práctico para este año. Con el fin de preparar este saber básico para una pregunta teórica, se utilizarán libros, materiales y recursos seleccionados por el/la docente.



### El reto demográfico: envejecimiento y despoblación rural.

No se contempla ejercicio práctico para este año. Con el fin de preparar este saber básico para una pregunta teórica, se utilizarán libros, materiales y recursos seleccionados por el/la docente.

### Los espacios urbanos en España: las grandes concentraciones urbanas

En caso de ser preguntado como ejercicio práctico, se elegirá un texto o un mapa con contenidos clave correspondientes a este saber básico. Y se formularán preguntas y enunciados dirigidos y concretos.

### Funciones de la ciudad y relaciones de interdependencia con el territorio.

No se contempla ejercicio práctico para este año. Con el fin de preparar este saber básico para una pregunta teórica, se utilizarán libros, materiales y recursos seleccionados por el/la docente.

### Estructura urbana a través de los planos.

En caso de ser preguntado como ejercicio práctico, podrá apoyarse en:

- Imagen aérea donde se reconozca bien la morfología y la estructura de la ciudad, sin necesidad estricta de señalar qué ciudad es.
- Plano de Barcelona, Madrid, Valencia, Pamplona (para analizar varias partes de la ciudad)
- Plano de Barcelona, Zaragoza, Vitoria, Toledo, Córdoba (para analizar el casco antiguo)

### Modelos de ciudades sostenibles. La movilidad segura, saludable y sostenible.

En caso de ser preguntado como ejercicio práctico, podrá apoyarse en fotografía o infografía que exprese de manera muy evidente actuaciones en el diseño de la ciudad para transformar el espacio de vida, trabajo y ocio de acuerdo con los principios de sostenibilidad: calidad ambiental, eficiencia energética, recuperación de espacios en desuso frente a la expansión en superficie, atención a colectivos vulnerables (infancia, tercera edad...), seguridad, calmado del tráfico, movilidad no contaminante.

## **Bloque 5. Espacio rural, litoral, industrial y terciario**

### Los espacios rurales. Identificación de los paisajes agrarios.



En caso de ser preguntado como ejercicio práctico, podrá apoyarse en:

- Mapa donde se representen uno o varios de los principales aprovechamientos agrarios
- Mapa donde se represente la superficie de regadío
- Fotografía en la que se reconozcan bien los rasgos distintivos de alguno de los principales paisajes agrarios españoles. En este caso:
  - Se apreciará la identificación de los principales cultivos, aprovechamientos y especies arbóreas.
  - Se valorará la inclusión de aspectos relacionados con el marco físico (topografía, orientación de las laderas si es significativa...).
  - Al explicar los componentes antrópicos del paisaje, no será necesario caracterizar el tipo de edificación. Sí tendrá valor conocer el tipo de poblamiento propio del paisaje analizado.

Transformaciones de las actividades agropecuarias: prácticas sostenibles e insostenibles.

No se contempla ejercicio práctico para este año. Con el fin de preparar este saber básico para una pregunta teórica, pueden ser orientativos los contenidos publicados por organismos oficiales internacionales, la Unión Europea y el ministerio español correspondiente.

El valor socio-ambiental y económico de los productos agroalimentarios y forestales de cercanía.

En caso de ser preguntado como ejercicio práctico, se elegirá un texto con contenidos clave correspondientes a este saber básico. Y se formularán preguntas y enunciados dirigidos y concretos.

Influencia de la actual Política Agraria Común en el desarrollo rural y la sostenibilidad.

No se contempla ejercicio práctico para este año. Con el fin de preparar este saber básico para una pregunta teórica, pueden ser orientativos los contenidos publicados por la Unión Europea y el ministerio español correspondiente.

Los recursos marinos y la transformación del litoral: pesca, acuicultura y otros aprovechamientos.

En caso de ser preguntado como ejercicio práctico, se elegirá un texto o infografía con contenidos clave correspondientes a este saber básico. Y se formularán preguntas y enunciados dirigidos y concretos



Los espacios industriales. Transformaciones en las actividades industriales y los paisajes: materias primas y fuentes de energía.

En caso de ser preguntado como ejercicio práctico, podrá apoyarse en fotografía en la que se reconozcan bien los rasgos distintivos de uno de los principales paisajes industriales españoles.

Evaluación de huellas ecológicas; dependencia y transición energéticas. Impacto de la deslocalización sobre sectores de la industria española.

En caso de ser preguntado como ejercicio práctico, se elegirá un texto con contenidos clave correspondientes a este saber básico. Y se formularán preguntas y enunciados dirigidos y concretos.

Estudio de casos: construcción, automovilístico, agroalimentario, etc., y factores de localización.

En caso de ser preguntado como ejercicio práctico, podrá apoyarse en fotografía en la que se reconozcan bien los rasgos distintivos de uno de los principales paisajes industriales españoles: enclaves industriales portuarios, espacios de la industria básica en declive, áreas industrializadas donde quede patente la importancia de las infraestructuras, industria urbana ligera con unidades productivas muy identificables.

Los espacios terciarizados. El modelo de economía circular y los servicios: relaciones entre producción, distribución y venta.

En caso de ser preguntado como ejercicio práctico, podrá apoyarse en esquema o infografía que exprese de manera muy evidente la relación entre los procesos que fundamentan la economía circular.

Estudio de casos: competitividad y desequilibrios en transporte, comercio, turismo, servicios esenciales, etc. y factores de localización.

En caso de ser preguntado como ejercicio práctico, podrá apoyarse en:

- Fotografías en la que se reconozcan los rasgos distintivos de grandes infraestructuras o equipamientos (vías de alta capacidad, estaciones, puertos, aeropuertos, centros logísticos, espacios comerciales, centros culturales, etc.).
- En caso de ser preguntado como ejercicio práctico, se elegirá un texto o un mapa con contenidos clave correspondientes a este saber básico. Y se formularán preguntas y enunciados dirigidos y concretos.



### Modelos insostenibles de servicios y alternativas.

En caso de ser preguntado como ejercicio práctico, podrá apoyarse en mapas temáticos o fotografía en la que se reconozcan los rasgos distintivos de los impactos negativos de las actividades terciarias.

### La economía digital: impacto de la «economía colaborativa» y nuevos modelos de negocio en el contexto global y de la Unión Europea.

En caso de ser preguntado como ejercicio práctico, podrá apoyarse en mapas temáticos o fotografía en la que se reconozcan los nuevos modelos de negocio de la economía colaborativa especialmente en lo tocante a la logística y a alquiler de vivienda de corta duración.

### OBSERVACIÓN GENERAL

En todos los temas, los ejemplos de Asturias serán utilizados únicamente cuando sean muy representativos a escala española.

## **2. ESTRUCTURA DE LA PRUEBA, CRITERIOS GENERALES DE EVALUACIÓN Y CALIFICACIÓN Y MATERIALES NECESARIOS.**

De acuerdo con lo establecido en el RD 534/2024 de 11 de junio, por el que se regulan los requisitos de acceso a las enseñanzas universitarias oficiales de Grado, la estructura de la prueba se compone de 5 bloques de preguntas, cada uno de los cuales tendrá dos opciones A y B. El alumnado deberá responder a 4 preguntas, cada una de ellas se calificará con un máximo de 2,5 puntos.

Las categorías de preguntas se definen de la siguiente manera:

- Abiertas: exigen construcción por parte del alumnado y no tienen una sola respuesta correcta inequívoca. Se engloban en este tipo las producciones escritas y las composiciones plásticas.
- Semiabiertas: preguntas con respuesta correcta inequívoca y que exigen construcción por parte del alumnado. Esta construcción será breve.





Vicerrectorado de Estudiantes

Universidad de Oviedo

---

La calificación otorgada a cada pregunta/apartado deberá ser, salvo excepciones, en fracciones mínimas de 0,25 puntos, y la calificación de la prueba se expresará en una escala de 0 a 10 puntos.

### 3. MODELO DE EXAMEN

## GEOGRAFÍA

- Responda en el pliego en blanco a **una opción** (A o B) de **cuatro** de las cinco preguntas cualesquiera que se proponen. Todas las preguntas se calificarán con un máximo de **2,5 puntos**.
- Agrupaciones de preguntas que sumen más de 10 puntos o que no coincidan con las indicadas conllevarán la **anulación** de la(s) última(s) pregunta(s) seleccionada(s) y/o respondida(s).

#### Pregunta 1. Opción A. (Figura 1).

A la vista del mapa de formación de las Comunidades Autónomas, responda a las siguientes cuestiones:

- a) ¿Qué tienen en común las Comunidades señaladas con los números 1, 2 y 3? (1,5 puntos)
- b) ¿Cuál es la singularidad de la Comunidad señalada con el número 3? (1 punto)



Figura 1. Fuente: Elaboración propia

#### Pregunta 1. Opción B. (Figura 2)

- a) Identifica los países europeos con más de una región entre las menos desarrolladas (representadas en color rojo). (0,5 puntos)
- b) ¿Qué implicaciones económicas tuvo para España la entrada en la Unión Europea? (1 punto)
- c) Enumera los tipos de fondos europeos destinados a reducir los desequilibrios territoriales. (1 punto)

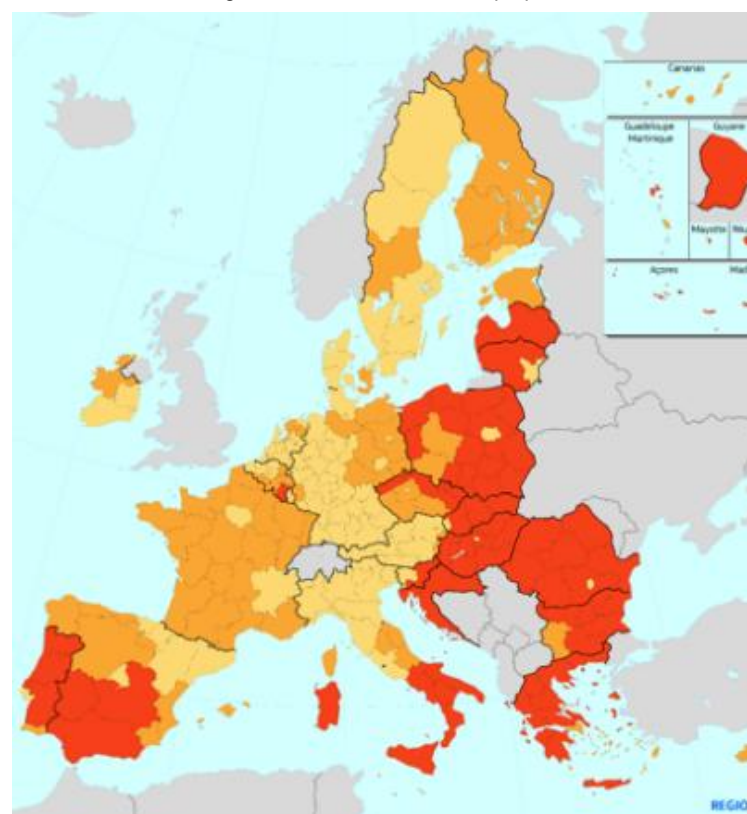


Figura 2. Fuente: Comisión Europea.

#### Pregunta 2. Opción A. (Figura 3).

- a) Identifique, utilizando como referencia los números, las depresiones periféricas y las unidades interiores de la meseta, e indique sus nombres. (1 punto)
- b) Describa las características de las unidades número 5 y número 12. (1,5 puntos)

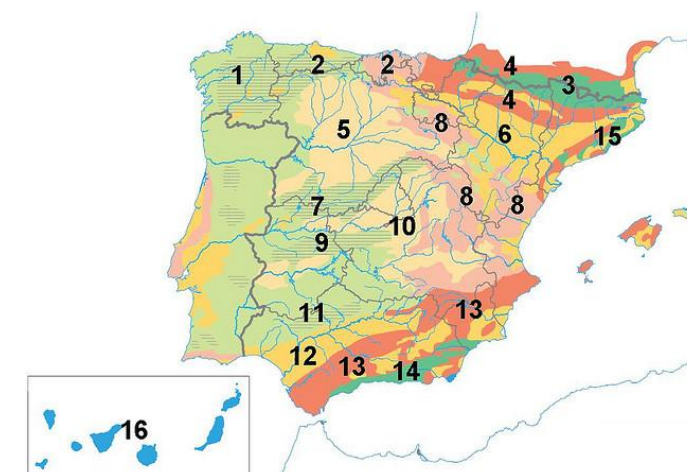


Figura 3. Fuente: Elaboración propia a partir del original de Editorial Anaya.

#### Pregunta 2. Opción B. (Figura 4).

- a) Identifique, utilizando los números, las cuencas hidrográficas correspondientes. (0,5 puntos)
- b) Identifique, utilizando las letras, las tres vertientes hidrográficas de la península. (0,5 puntos)
- c) Señale en detalle las características de los ríos de la cuenca número 5. (1,5 puntos)

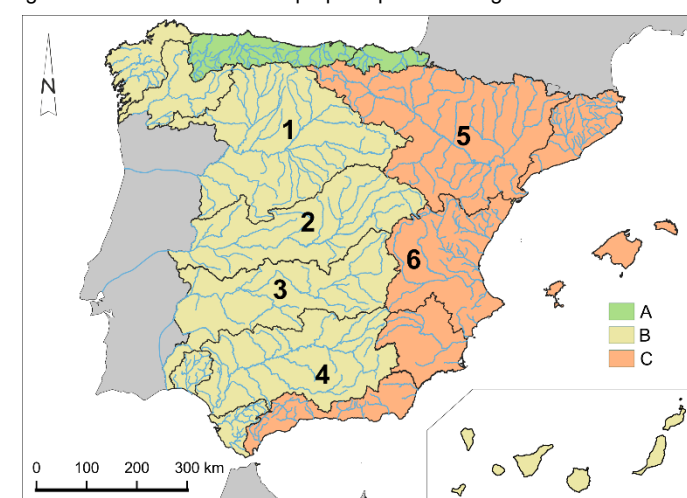


Figura 4. Fuente: Elaboración propia a partir del original de Editorial Anaya.

#### Pregunta 3. Opción A. (Figura 5).

- a) ¿Cuáles son las características del clima representado en la gráfica desde el punto de vista de las temperaturas y de las precipitaciones? (2 puntos)
- b) ¿A qué tipo de clima corresponde y en qué área geográfica podemos encontrarlo? (0,5 puntos)

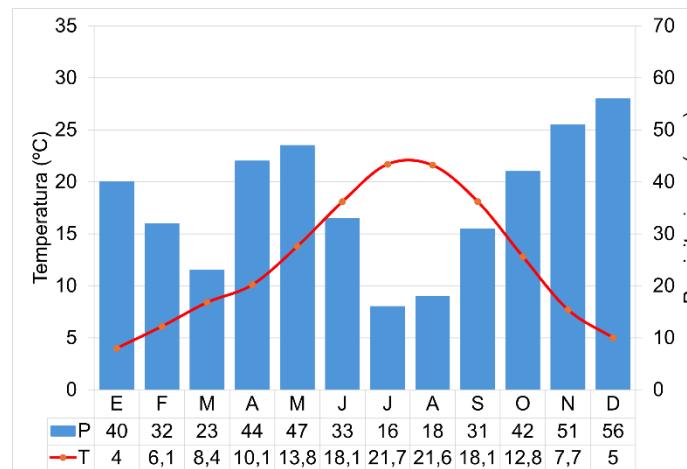


Figura 5. Elaboración propia.



**Pregunta 3. Opción B. (Figura 6).**

- Identifique las provincias con un mayor porcentaje de superficie bajo alguna figura de protección ambiental (más del 30 %). (1 punto)
- Señale al menos tres Parques Nacionales localizados en las provincias con un mayor porcentaje de superficie bajo alguna figura de protección ambiental. (0,5 puntos)
- ¿Además de los Parques Nacionales qué otras figuras de protección ambiental existen en España? (1 punto)

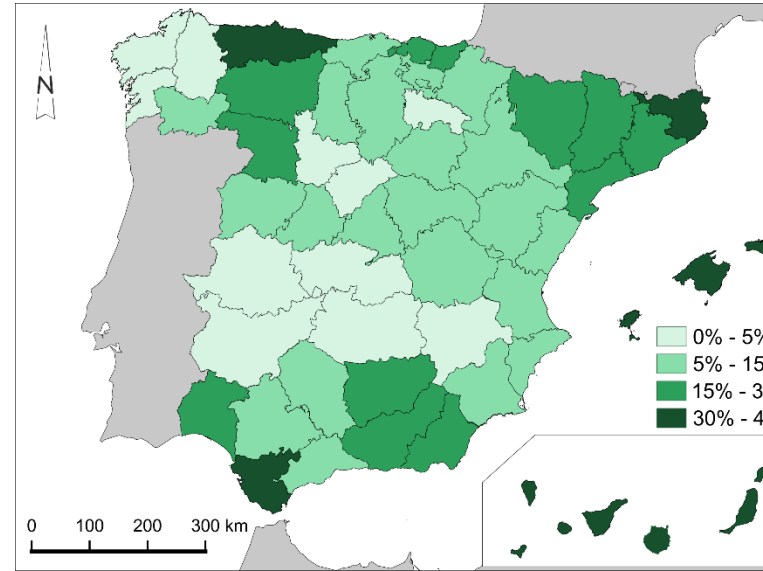


Figura 6. Fuente: Elaboración propia

**Pregunta 4. Opción A. (Figura 7).**

- ¿Qué provincias presentan un saldo migratorio exterior negativo? (0,5 puntos)
- ¿Qué aspectos socioeconómicos se relacionan con el periodo 2011 – 2021? (1 punto)
- Explica la relación entre la densidad de población y el saldo migratorio. (1 punto)

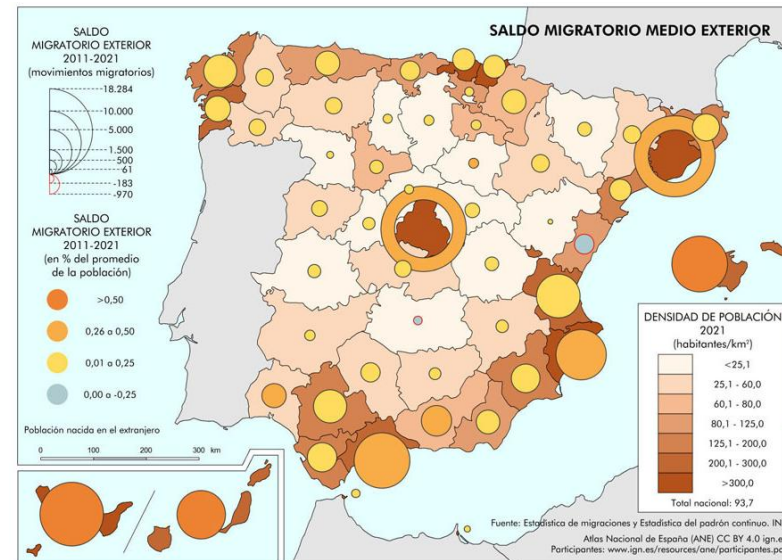


Figura 7. Fuente: Instituto Geográfico Nacional (IGN).

**Pregunta 4. Opción B. (Figura 8).**

- Identifique, utilizando como referencia los números, los diferentes componentes de la trama urbana de Pamplona. (1 punto)
- Indique las características de la zona identificada con el número 3 (1,5 puntos)



Figura 8. Fuente: Iberpix (PNOA).

**Pregunta 5. Opción A. (Figura 9).**

- ¿A qué paisaje agrario corresponde la imagen y en qué zonas de España es característico? (1 punto)
- ¿Cuáles son las características del paisaje representado en la imagen? (1,5 puntos)



Figura 9. Fuente: Galdós (2011) Atlas de los paisajes agrarios de España (p.54).

**Pregunta 5. Opción B.**

A partir de la información del texto responda a la siguientes preguntas:

- ¿En qué consiste el turismo cultural? (1,5 puntos)
- Enumere al menos cuatro ejemplos de turismo cultural en España. (1 punto)

“El aumento de los flujos turísticos a nivel general y especialmente los relacionados con el turismo cultural está sometiendo a una fuerte presión turística a un número cada vez más elevado de monumentos y espacios patrimoniales. Y en relación con ello existe una demanda de conocimiento aplicado por parte de los gestores que reconocen carecer de herramientas que orienten la gestión sostenible de los flujos de visitantes en los ámbitos territoriales bajo su responsabilidad. Pese a ello encontramos escasos desarrollos y análisis de la capacidad de acogida de espacios patrimoniales. De hecho, muchos de los trabajos realizados no traspasan la esfera del ámbito de gestión cotidiana: documentos de trabajo interno, memorias de gestión, etc. (...) En definitiva, el concepto de capacidad de carga turística no constituye un fin en sí mismo; se configura como un instrumento más de los procesos de planificación y gestión. En el ámbito de la gestión turística de los elementos del patrimonio histórico-cultural, los estudios de capacidad de carga pueden resultar útiles para mejorar las condiciones de la experiencia del visitante y orientar las decisiones que se han de tomar en relación con la organización de la visita y el manejo de los flujos turísticos en destino.”

Texto extraído de García Hernández M. y de la Calle Vaquero M. (2012). Capacidad de carga en grandes recursos turístico-culturales. *Anales de Geografía de la Universidad Complutense*, 32(2), 253-274. [https://doi.org/10.5209/rev\\_AGUC.2012.v32.n2.39720](https://doi.org/10.5209/rev_AGUC.2012.v32.n2.39720)



#### 4. MODELO DE EXAMEN RESUELTO Y CRITERIOS ESPECIFICOS DE CORRECCIÓN

##### Pregunta 1. Opción A

- a) *Son comunidades que accedieron a la autonomía por la denominada “vía rápida”. Es decir, aquella que a través del artículo 151 de la Constitución Española permitió adquirir la autonomía de forma inmediata el mayor techo de competencias.*
- b) *La Comunidad Foral de Navarra optó por el “Amejoramiento del Fuero”. Es decir, por añadir a las atribuciones únicas que ya poseía las competencias concedidas por la Constitución Española.*

##### Criterios de corrección:

Bloque 1. España, Europa y la globalización

Calificación máxima: 2,5 punto.

Porcentaje con respecto al total: 25%.

Saber básico evaluable:

- Organización administrativa de España.

El alumnado deberá demostrar capacidad para:

- Conocer el proceso de construcción del Estado
- Discernir las distintas vías para el acceso a la autonomía

##### Pregunta 1. Opción B

- a) *Portugal, España, Italia, Eslovenia, Croacia, Grecia, Bulgaria, Rumania, Hungría, Eslovaquia, República Checa, Polonia, Lituania y Letonia*
- b) *En el terreno económico, la adhesión a la Unión Europea tuvo numerosas consecuencias:*
  - *Puso fin a décadas de aislamiento y de evolución económica divergente y permitió a España acceder a un amplio mercado único. Por su parte, Europa incrementó sus posibilidades de mercado y de inversión.*
  - *Obligó a España a realizar un gran esfuerzo para adaptar sus sectores económicos a las políticas comunitarias e incrementar su modernización y competitividad. Paralelamente, Europa aumentó un 30% su población agraria, acrecentó ciertos excedentes agropecuarios y mitigó otros; amplió su capacidad pesqueras; asumió problemas de competitividad y reestructuración*



*de algunos sectores industriales españoles; e incrementó los desequilibrios regionales al incorporar a un socio con un PIB per cápita muy inferior a la media comunitaria.*

- España recibió cuantiosas ayudas económicas europeas para mejoras estructurales, que han favorecido una progresiva convergencia con la media comunitaria. Esta mejoría también ha beneficiado a sus socios europeos en forma de incremento de las exportaciones y de las inversiones*

*c) Fondo de Cohesión, Fondo Europeo de Desarrollo Regional (FEDER), Fondo Social Europeo (FSE) y Fondo para la Transición Justa (FTJ).*

### **Criterios de corrección:**

Bloque 1. España, Europa y la globalización

Calificación máxima: 2,5 punto.

Porcentaje con respecto al total: 25%.

Saber básico evaluable:

- Análisis de desequilibrios territoriales y políticas de cohesión a través del uso de mapas y de indicadores socioeconómicos

El alumnado deberá demostrar capacidad para:

- Identificar países de la Unión Europea
- Comprender las disparidades regionales y la política de cohesión europea

### **Pregunta 2. Opción A**

- a) Las depresiones periféricas son la depresión del Ebro (6) y la depresión del Guadalquivir (12). Por otro lado, las unidades interiores de la meseta se corresponden con la depresión del Duero (5) y la depresión del Tajo (10).*
- b) Las características de la unidad 5 (depresión del Duero) son las correspondientes a una meseta. Se trata de una llanura elevada, en el caso de la submeseta norte situada a unos 800 – 850 metros de altitud y que está encerrada por montañas. Perteneció a una sola cuenca hidrográfica, la del Duero. Esta unidad se formó en el Terciario por el hundimiento de bloque del zócalo de la Meseta como resultado de la orogénesis alpina. Las cuencas constituyeron primero lagos. Luego se rellenaron con materiales*





*terciarios, dispuestos horizontalmente en estratos blandos en la parte inferior (arcillas, arenas, yesos y margas) y duros en la parte superior (calizas). El resultado fue un relieve de páramos, campiñas y cuestas.*

- *Los páramos son superficies estructurales planas y elevadas formadas por los estratos duros calizos. En ellos, la erosión fluvial ha labrado valles en “U” que los cortan y los separan en mesas más pequeñas.*
- *Las campiñas son llanuras bajas suavemente onduladas recorridas por ríos. Se forman donde los páramos han sido erosionados y afloran las arcillas y margas de los niveles inferiores. En ellas son frecuentes los cerros testigo u oteros, relieves residuales coronados por calizas de los páramos.*
- *Las cuestas son zonas inclinadas entre los páramos y las campiñas.*

*Por su parte, la unidad 12 (depresión del Guadalquivir) es paralela a las cordilleras béticas y se dispone entre estas, Sierra Morena y el Océano Atlántico. Primero estuvo abierta al mar. Luego se convirtió en un lago litoral o Albufera; y, más tarde, por colmatación, en marismas pantanosas. Se rellenó con arcillas, calizas y margas marinas. El relieve, dado el predominio de las arcillas, forma campiñas suavemente onduladas. Cuando surgen los mantos de caliza se forman mesas y cerros testigo o alcores.*

### **Criterios de corrección:**

Bloque 2. El medio físico y su sostenibilidad

Calificación máxima: 2,5 puntos.

Porcentaje con respecto al total: 25%.

Saber básico evaluable:

- Factores físicos y diversidad de paisajes y ecosistemas.

El alumnado deberá demostrar capacidad para:

- Identificar las unidades morfoestructurales de España
- Distinguir entre zócalos, macizos antiguos, cordilleras de plegamiento, cuencas sedimentarias y depresiones como grandes unidades del relieve y explicar de forma



sintética su formación, los materiales característicos y ejemplos representativos peninsulares.

### Pregunta 2. Opción B

- a) *Cuenca del Duero (1), Cuenca del Tajo (2), Cuenca del Guadiana (3), Cuenca del Guadalquivir (4), Cuenca del Ebro (5) y Cuenca del Júcar (6).*
- b) *Vertiente Cantábrica (A), Vertiente Atlántica (B), Vertiente Mediterránea (C)*
- c) *Los ríos de la vertiente del Ebro se caracterizan por ser ríos caudalosos, aunque presentan una gran irregularidad a lo largo del año. Tienen épocas de estiaje (bajo caudal) y momentos de grandes crecidas, especialmente durante el deshielo en primavera y las lluvias otoñales. El Ebro es el segundo río más largo de la Península Ibérica. Forma un delta en su desembocadura.*

### Criterios de corrección:

Bloque 2. El medio físico y su sostenibilidad

Calificación máxima: 2,5 puntos.

Porcentaje con respecto al total: 25%.

Saber básico evaluable:

- Biodiversidad, suelos y red hídrica. Características por regiones naturales.

El alumnado deberá demostrar capacidad para:

- Conocer la vertiente cantábrica, la vertiente atlántica y la vertiente mediterránea.
- Identificar las cuencas de: Miño (1); Cantábrico (2); Duero (3); Tajo (4); Guadiana (5); Guadalquivir (6); Ebro (7); Turia-Júcar (8).

### Pregunta 3. Opción A

- a) *El climograma refleja un clima mediterráneo continentalizado, caracterizado por veranos calurosos e inviernos fríos. Las temperaturas más altas se registran en julio, con una media en torno a 22°C, mientras que las más bajas se dan en enero, con una media de 4°C. En cuanto a las precipitaciones se observa que julio es el mes más seco, con solo 15 mm de precipitación y diciembre es el mes más lluvioso, con un promedio de 55 mm.*



*Por todo ello, las precipitaciones son moderadas o escasas, situándose en el umbral entre 300 y 800 mm., en este caso concreto 433 mm. La amplitud térmica es alta, superior a los 16°C, en este caso es de 17,7°C por lo que se deduce que este climograma está afectado por el aislamiento de la influencia del mar. Dado que la máxima no supera los 22°C y la mínima en invierno está por debajo de 6°C se trata de un climograma propio de la submeseta norte.*

- b) El climograma refleja un clima mediterráneo continentalizado. (No es necesario precisar el lugar concreto, en este caso, la figura se corresponde con la ciudad de Valladolid)*

**Criterios de corrección:**

Bloque 3. Clima y políticas ambientales

Calificación máxima: 2,5 puntos.

Porcentaje con respecto al total: 25%.

Saber básico evaluable:

- Diversidad climática de España y Asturias. Análisis comparativos de distribución y representación de climas.

El alumnado deberá demostrar capacidad para:

- Concluir que corresponde a un clima mediterráneo de interior o continentalizado debido a los rasgos térmicos y pluviométricos totales, medios, estacionales y mensuales representados en la gráfica.

**Pregunta 3. Opción B**

*a) Se trata de: Asturias, Girona, Islas Baleares, Cádiz, Santa Cruz de Tenerife y Las Palmas.*

*b) Reconocer tres Parque Nacionales de entre los siguientes: Teide, Picos de Europa, Timanfaya, Garajonay, Caldera de Taburiente, Doñana y Archipiélago de Cabrera.*

*c) Parques naturales, Reservas Naturales, Áreas Marinas Protegidas, Monumentos Naturales y Paisajes Protegidos. También se consideran válidas las Reservas de la Biosfera.*

**Criterios de corrección:**

Bloque 3. Clima y políticas ambientales





Calificación máxima: 2,5 puntos.

Porcentaje con respecto al total: 25%.

Saber básico evaluable:

- La red de Espacios Naturales Protegidos y la red Natura 2000

El alumnado deberá demostrar capacidad para:

- Identificar las provincias de Asturias, Girona, Islas Baleares, Cádiz, Santa Cruz de Tenerife y Las Palmas.
- Identificar, al menos, dos tipos de paisajes naturales en espacios protegidos de tales provincias, entre los siguientes: montaña atlántica, montaña mediterránea, marismas litorales, paisaje volcánico.

#### **Pregunta 4. Opción A**

a) *Castellón y Ciudad Real*

b) *El saldo migratorio se compone de inmigración y emigración. Tradicionalmente las migraciones exteriores estuvieron marcadas por la emigración. Actualmente se caracterizan por una reducida emigración y un elevado volumen de inmigración.*

*Entre 2008 y 2014, la crisis económica y el paro incrementaron la emigración. Los destinos preferentes fueron Reino Unido, Francia y Alemania. El perfil responde a jóvenes con alto nivel formativo en profesiones con demanda externa o muy afectados por la crisis o por los recortes presupuestarios. Desde 2015, la emigración exterior ha descendido debido al inicio de la recuperación económica.*

*Por su parte, la inmigración extranjera entre 2008 y 2013 se redujo debido a la crisis económica, lo que también produjo retornos o emigración a otros destinos. Las causas se encuentran en el aumento del desempleo, la falta de cotización suficiente para tener derecho al subsidio y la ausencia de una red familiar con ingresos suficientes para prestar apoyo. Desde 2014, el inicio de la recuperación económica incrementó la movilidad hasta la llegada de la pandemia de la COVID-19 en 2020, que redujo la movilidad. Una vez superada la pandemia, se recuperó el ritmo ascendente de llegadas de población extranjera.*

c) *Se observa que la mayor parte de provincias españolas que tienen una alta densidad de población existe también un saldo migratorio exterior positivo. Este fenómeno*



*resulta más evidente en las provincias de Madrid, Barcelona, Baleares, Alicante, Málaga, Santa Cruz de Tenerife y Las Palmas, que no sólo presentan saldos migratorios positivos sino también cifras absolutas elevadas.*

*En cambio, las provincias del interior caracterizadas por una densidad de población más baja muestran saldos migratorios de menor magnitud. Son los casos de Zamora, Palencia, Burgos, Ávila, Segovia, Soria, Huesca, Guadalajara, Teruel, Cuenca, Ciudad Real y Cáceres.*

**Criterios de corrección:**

Bloque 4. La población y los espacios urbanos

Calificación máxima: 2,5 punto.

Porcentaje con respecto al total: 25%.

Saber básico evaluable:

- La población española y asturiana: análisis de su estructura y desequilibrios.
- Interpretación causal de datos, gráficos y mapas: tendencias pasadas, presentes y proyecciones

**Pregunta 4. Opción B**

- a) Se trata del casco antiguo o histórico (1), zona verde o parque (2) de la Ciudadela de Pamplona (esta precisión respecto a la denominación no será exigible), el ensanche (3) y los barrios periféricos (4).*
- b) Se trata del ensanche. Sus características son la regularidad de su plano que adopta una forma de cuadrícula, con calles rectilíneas y más anchas que las del casco antiguo. La trama, en origen, era de baja densidad y manzanas abiertas, pero con el paso del tiempo la trama se densificó al edificarse las manzanas al completo. Predomina la función residencial y se caracteriza actualmente por su disposición vertical en edificios de varias plantas. El origen del ensanche está asociado a la burguesía, en este espacio se encontraban casas y palacetes. Actualmente, junto a la función residencial, predominan las actividades terciarias dominado por comercios y oficinas.*

**Criterios de corrección:**



#### Bloque 4. La población y los espacios urbanos

Calificación máxima: 2,5 puntos.

Porcentaje con respecto al total: 25%.

Saber básico evaluable:

- Funciones de la ciudad y relaciones de interdependencia con el territorio.
- Estructura urbana a través de los planos: repercusiones sobre las formas de vida y los impactos medioambientales.

El alumnado deberá demostrar capacidad para:

- Identificar el casco antiguo o histórico, el ensanche y los barrios periféricos de la ciudad de Pamplona.
- Identificar las características actuales de un ensanche urbano

#### Pregunta 5. Opción A

- a) *Se trata de un paisaje oceánico, característico del norte peninsular.*
- b) *El medio físico se caracteriza por un relieve accidentado con pocas superficies llanas y un clima oceánico, con lluvias todo el año. En cuanto al poblamiento, predomina el de carácter disperso intercalar formado a partir de aldeas, parroquias y pueblos. Las explotaciones agrarias son minifundistas; es decir, la población campesina posee pequeñas parcelas cercadas normalmente por setos y alejadas entre sí. Este hecho disminuye su rentabilidad y dificulta su mercantilización. Como consecuencia, en algunos lugares se han llevado a cabo operaciones de concentración parcelaria, que no siempre ofrecen resultados positivos.*

*Los usos del suelo son principalmente agroganaderos. La agricultura ocupa una escasa superficie. Es una agricultura de secano por la abundancia de las precipitaciones. En el pasado, se practicaba el policultivo basado en productos de la huerta, frutales, patatas, maíz destinados al consumo familiar. En la actualidad, la agricultura tiende a la especialización.*

*La ganadería es la actividad principal y predomina el ganado bovino. Se ve favorecida por el clima, la demanda urbana de leche y de carne y la escasa población rural, dado que requiere menos mano de obra. Domina la pequeña y mediana explotación familiar. En las últimas décadas las explotaciones se han modernizado.*

**Criterios de corrección:**



Bloque 5. Espacio rural, litoral, industrial y terciario

Calificación máxima: 2,5 punto.

Porcentaje con respecto al total: 25%.

Saber básico evaluable:

- Los espacios rurales. Identificación de los paisajes agrarios.

El alumnado deberá demostrar capacidad para:

- Identificar el paisaje oceánico, característico del noroeste de la Península (zona cantábrica y Galicia).

**Pregunta 5. Opción B**

- a) *El turismo cultural tiene lugar, con carácter general, en las ciudades y está dirigido a las ciudades con patrimonio histórico, artístico y cultural o declaradas Ciudades Patrimonio de la Humanidad. En ellas pueden realizarse recorridos urbanos por los centros históricos y visitas a monumentos, museos y exposiciones culturales. En ocasiones estos lugares presentan aglomeraciones que es conveniente gestionar, por eso existen turnos, limitaciones o herramientas como la capacidad de carga.*
- b) *Cuatro ejemplos de turismo cultural en España pueden ser Santiago de Compostela, Toledo, Mérida o Córdoba, por ejemplo. (También valdrían respuestas de lugares concretos como La Alhambra, La Sagrada Familia, Las cuevas de Altamira o el Museo del Prado).*

**Criterios de corrección:**

Bloque 5. Espacio rural, litoral, industrial y terciario

Calificación máxima: 2,5 punto.

Porcentaje con respecto al total: 25%.

Saber básico evaluable:

- Los espacios terciarizados
- Estudio de casos: competitividad y desequilibrios en transporte, comercio, turismo, servicios esenciales, etc. y factores de localización



Vicerrectorado de Estudiantes

Universidad de Oviedo

---