



## PRUEBA DE ACCESO A LA UNIVERSIDAD Y PRUEBA DE ADMISIÓN

ANDALUCÍA, CEUTA, MELILLA y CENTROS en MARRUECOS  
CURSO 2025-2026

DIBUJO TÉCNICO  
APLICADO A LAS ARTES  
PLÁSTICAS Y AL DISEÑO

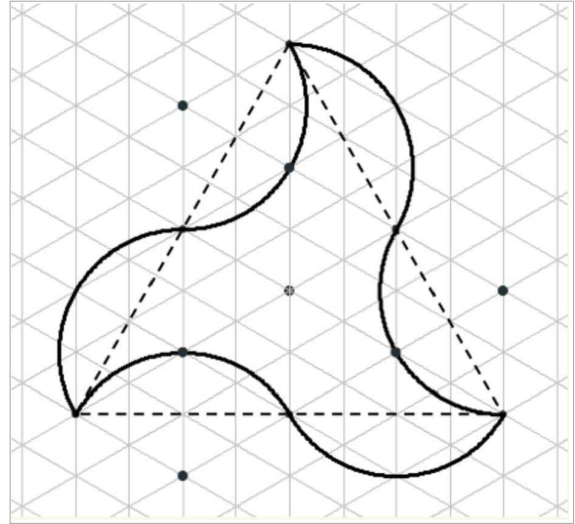
### Instrucciones:

- a) Duración: 1 hora y 30 minutos.
- b) La presente prueba consta de tres bloques de ejercicios (Bloque A) con un solo ejercicio, (Bloque B) con dos ejercicios y (Bloque C) con un solo ejercicio.
- c) Para mayor comodidad en la realización de la prueba, el alumnado quitará la grapa del examen.
- d) Para la realización de la prueba, se resolverá exclusivamente un ejercicio de cada bloque de los propuestos, elegidos por el alumnado. En caso de entregar más ejercicios de los requeridos, serán corregidos únicamente los que aparezcan físicamente en primer lugar por cada uno de los bloques.
- e) Los ejercicios deben resolverse exclusivamente en las láminas facilitadas, realizando cada uno de ellos en su correspondiente hoja.
- f) El ejercicio del Bloque A se calificará de 0 a 3 puntos, el ejercicio elegido del Bloque B se calificará de 0 a 4 puntos, y el ejercicio del Bloque C se calificará de 0 a 3 puntos, sumando una puntuación máxima de 10 (3+4+3).
- g) La ejecución del dibujo se hará con lápiz de grafito, pudiéndose usar distintos grosores y durezas de minas.
- h) Para la realización de la prueba, el alumnado podrá utilizar el siguiente material de dibujo:
  - Lápices de grafito o portaminas.
  - Afilaminas.
  - Goma de borrar.
  - Escuadra y cartabón.
  - Regla graduada o escalímetro.
  - Compás.
- i) Además de los útiles mencionados, se permitirá el uso de plantillas, transportador de ángulos, un tablero tamaño A-3 con su correspondiente paralelógrafo y se permitirá el uso de calculadoras que no sean programables, gráficas ni con capacidad para almacenar o transmitir datos. También está permitido cualquier tipo de material que sea necesario para el posible proceso de diseño que requiera algún ejercicio, como por ejemplo, lápices de colores.

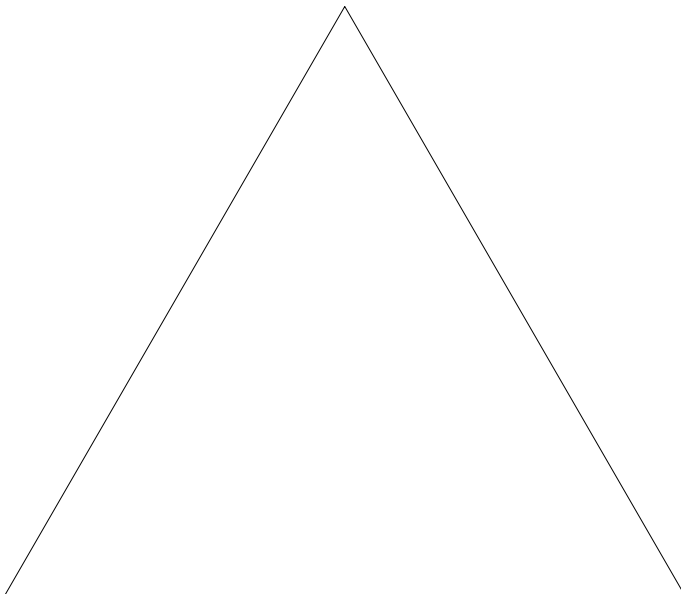
**BLOQUE A**  
**EJERCICIO 1**

La imagen dada representa un fragmento de una pared de la Alhambra donde se aplica el módulo de la pajarita nazarí. A la vista de la misma, se pide:

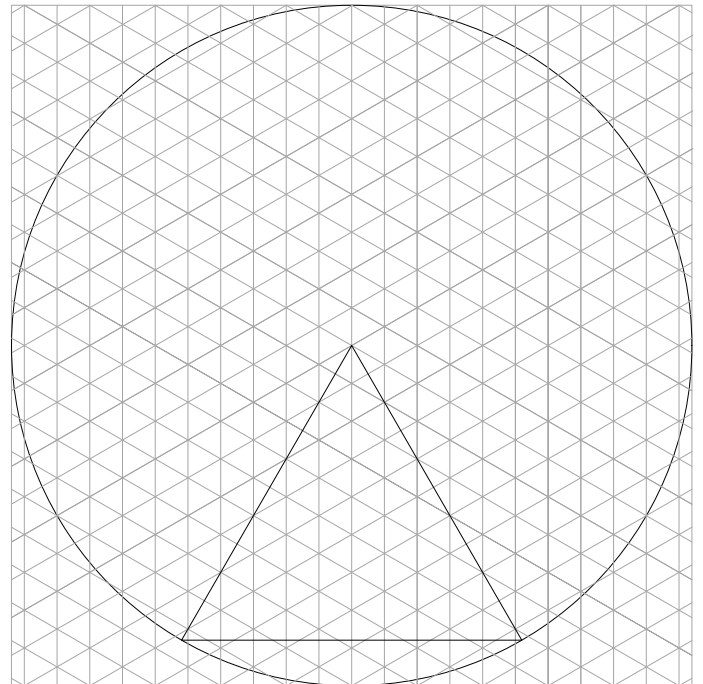
1. Identificar y dibujar los trazados geométricos que permiten generar el módulo base del diseño de la pajarita nazarí, utilizando para ello el triángulo equilátero marcado como "módulo".
2. Identificar el supermódulo generado por 6 módulos mediante rotación de  $60^\circ$  y utilizar la plantilla dada, marcada como supermódulo, para dibujarlo.



**MÓDULO**



**SUPERMÓDULO**



Apartado 1  
Apartado 2

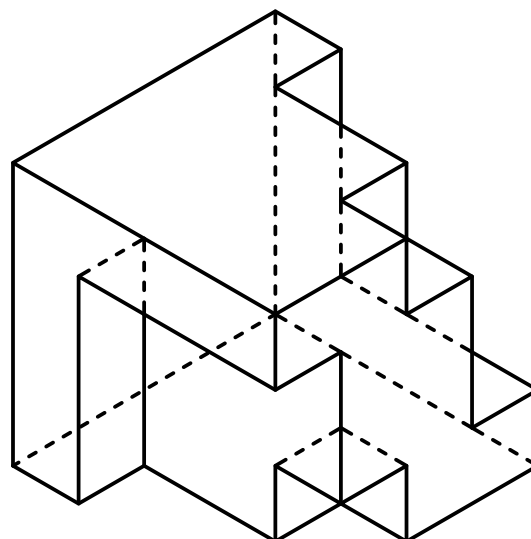
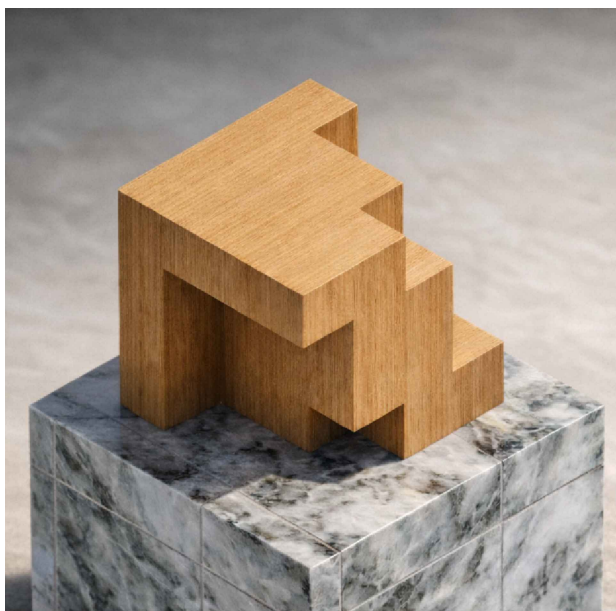
**Puntuación:**  
1,50 puntos  
1,50 puntos

**Puntuación máxima 3,00 puntos**

**BLOQUE B. Elegir entre ejercicio 2 o ejercicio 3**  
**EJERCICIO 2**

A partir de la imagen dada de una pieza escultórica, y su representación en perspectiva axonométrica isométrica a escala 1:5, se pide:

1. Dibujar planta, alzado y perfil izquierdo a escala 1:5 según el método del primer diedro, dibujando todas las aristas ocultas y sin considerar el coeficiente de reducción de la isometría.
2. Acotar las vistas según normalización.



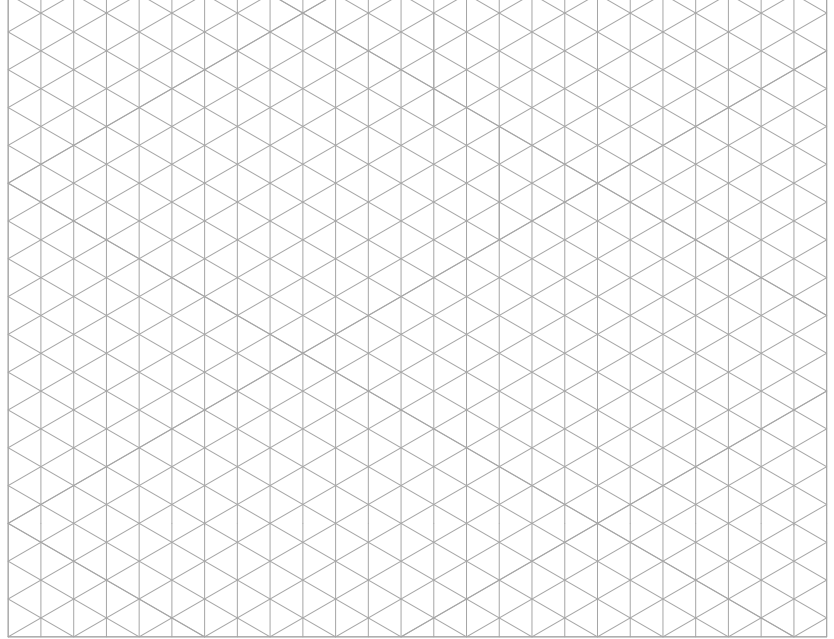
	<b>Puntuación:</b>
Apartado 1	2,5 puntos
Apartado 2	1,5 puntos

**Puntuación máxima 4,00 puntos**

**BLOQUE B. Elegir entre ejercicio 2 o ejercicio 3**  
**EJERCICIO 3**

Diseña el envase de una colonia. El envase tiene que tener, mínimo, dos volúmenes y contener una forma circular en su diseño. Se pide:

1. Dibujar el croquis sobre la plantilla isométrica facilitada. Cada unidad de la red isométrica equivale a 12,5 mm.
2. Dibujar las vistas necesarias para su correcta interpretación y fabricación, tomando como referencia las medidas del croquis del apartado anterior. Tener en cuenta las aristas ocultas.
3. Acotar según la norma.
4. Indicar a qué escala se han dibujado las vistas, para que pueda ser representado en el espacio restante. E: \_\_\_\_\_



<b>Puntuación:</b>	
Apartado 1	1,00 puntos
Apartado 2	1,75 puntos
Apartado 3	1,00 puntos
Apartado 4	0,25 puntos

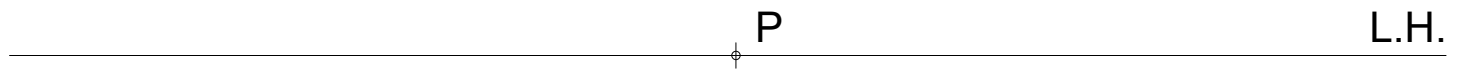
**Puntuación máxima 4,00 puntos**

**BLOQUE C**  
**EJERCICIO 4**

Definido el sistema cónico por la línea de tierra L.T., la línea de horizonte L.H., el punto principal P y el abatimiento sobre el plano del cuadro del punto de vista (V), se pide:

1. Dibujar la perspectiva cónica de la alfombra hexagonal dada por su abatimiento sobre el plano del cuadro, sabiendo que dicha figura está situada en el plano geometral, por detrás del plano del cuadro.
2. Añadir el diseño interior de la alfombra. El mismo deberá contener, al menos, dos figuras geométricas diferentes.

+ (V)



	<b>Puntuación:</b>
Apartado 1	1,50 puntos
Apartado 2	1,50 puntos

**Puntuación máxima 3,00 puntos**