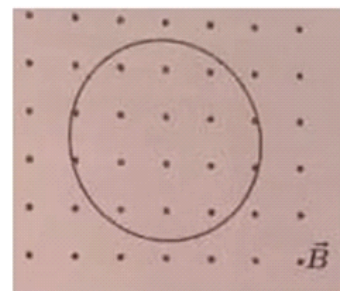


Parte TEST

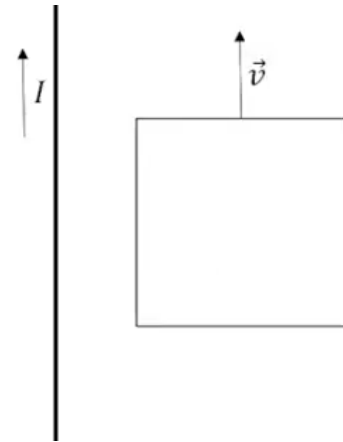
- Un cometa se encuentra bajo la influencia gravitatoria de una estrella. Sin considerar ninguna otra interacción, ¿cuál de las siguientes frases es correcta?
  - Para saber si el cometa escapará de la influencia gravitatoria de la estrella es suficiente con saber la velocidad de este.
  - Para que el cometa pueda escapar de la influencia gravitatoria de la estrella, es necesario que su energía mecánica  $E$  sea mayor que cero.
  - Para saber si el cometa escapará de la influencia gravitatoria de la estrella es suficiente con conocer su distancia a ésta.
  
- Sabiendo que la masa de la Tierra es  $M_T = 5,97 \cdot 10^{24} \text{ kg}$ , que el radio orbital de la Luna es  $R = 384000 \text{ km}$ , y que la constante de gravitación universal es  $G = 6,67 \cdot 10^{-11} \text{ N m}^2 \text{ kg}^{-2}$ , ¿cuál es, aproximadamente, la velocidad orbital de la Luna alrededor de la Tierra?
  - 1403 m/s.
  - 921 m/s.
  - 1018 m/s.
  
- Consideremos dos masas iguales en el espacio, lejos de cualquier otra influencia gravitatoria que no sea la de dichas masas. Tomando la referencia habitual del potencial gravitatorio, que es nulo en el infinito, ¿qué podemos decir del potencial gravitatorio en el punto medio del segmento que une a las dos masas?
  - El potencial gravitatorio es nulo.
  - El potencial gravitatorio es negativo.
  - El potencial gravitatorio es positivo.
  
- Cuatro cargas iguales de valor  $q = 3\mu\text{C}$  se colocan en los vértices de un cuadrado de lado 20 cm. Calcular la energía potencial del sistema considerando la referencia habitual para la energía potencial electrostática de dos cargas (que su energía potencial es nula si se encuentran a una distancia infinita). Dato: la constante de la Ley de Coulomb es  $k = 9 \cdot 10^9 \text{ Nm}^2 \text{ C}^{-2}$ .
  - $E_p = 81,0 \text{ J}$
  - $E_p = 16,2 \text{ J}$
  - $E_p = 4,05 \text{ J}$

Error de enunciado. La solución correcta no se encuentra entre las opciones dadas.
  
- Se coloca una espira en el seno de un campo magnético orientado como indica la figura, cuya magnitud va aumentando con el tiempo. Se verifica que:
  - no se induce ninguna corriente en la espira.
  - la corriente inducida en la espira tiene sentido antihorario.
  - la corriente inducida en la espira tiene sentido horario.



7. Por un hilo circula una intensidad de corriente  $I$ . Cerca de dicho hilo se encuentra una espira cuadrada que se mueve con cierta velocidad  $\vec{v}$  paralela al hilo, tal y como se muestra en la figura. Se verifica que

- La corriente inducida en la espira tiene sentido horario.
- No se induce ninguna corriente en la espira.
- La corriente inducida en la espira tiene sentido antihorario.

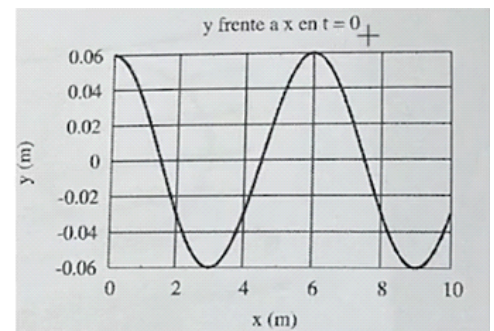


8. Las fibras ópticas son varillas de material flexible y transparente que permiten transmitir la luz de un punto a otro. Su funcionamiento se base en el fenómeno de

- Ley de reflexión
- Reflexión interna total
- Principio de Huygens.

9. En la figura se muestra la gráfica de la posición de los puntos de una onda en el instante  $t = 0$ . Con esta gráfica, ¿qué podemos decir de la longitud de onda?

- Su valor es de 3 m.
- Su valor es de 10 m.
- Su valor es de 6 m.



10. Sobre la velocidad de propagación y la velocidad máxima con la que oscilan los puntos de una onda dada, ¿qué podemos decir?

- La primera es el doble que la segunda.
- No podemos establecer su relación sin mas datos.
- Ambas son iguales.

11. El índice de refracción del medio A es el doble que el índice de refracción del medio B, es decir,  $n_A = 2n_B$ . Esto significa que

- La velocidad de la luz en el medio A es la mitad que la velocidad de la luz en el medio B.
- La información dada no es suficiente para poder deducir la relación entre la velocidad de la luz en ambos medios.
- La velocidad de la luz en el medio A es el doble que la velocidad de la luz en el medio B.

12. En el efecto fotoeléctrico, la frecuencia umbral es

- la frecuencia máxima que deben tener los fotones incidentes en un metal para que haya efecto fotoeléctrico.
- la frecuencia exacta que necesitan tener los fotones incidentes en un metal para que haya efecto fotoeléctrico.
- la frecuencia mínima que deben tener los fotones incidentes en un metal para que haya efecto fotoeléctrico.

13. Cual de las siguientes radiaciones ionizantes emite las partículas con mayor masa en reposo?

- Radiación alfa.
- Radiación beta.
- Radiación gamma.

14. Dos fotones A y B se desplazan por el mismo medio. El fotón A tiene una longitud de onda que es el doble que la longitud de onda del fotón B, es decir,  $\lambda_A = 2\lambda_B$ . ¿Qué relación hay entre las frecuencias de ambos fotones?

- La frecuencia del fotón A es la mitad que la del fotón B.
- La frecuencia del fotón A es el doble que la del fotón B.
- Necesitamos conocer la velocidad de la luz en el medio para saber la relación entre las frecuencias de ambos fotones.

15. Tenemos una muestra de material radiactivo que tiene una constante de desintegración de  $\lambda = 0,0015 \text{ días}^{-1}$ .

- Su período de semidesintegración es de aproximadamente 115 días.
- Su periodo de semidesintegración es de aproximadamente 462 días.
- Su periodo de semidesintegración es de aproximadamente 231 días.

**Problema 1.** Un planeta sigue una órbita circular alrededor de una estrella con un período de 3 años terrestres. La masa de la estrella es  $M_e = 4 \cdot 10^{30} \text{ kg}$ .

- ¿Cuál es la distancia entre el planeta y su estrella?
- ¿Cuál es la velocidad orbital del planeta?
- En este sistema estelar existe otro planeta, siguiendo también una órbita circular y a una distancia 20 veces la del primer planeta. ¿Cuánto dura el año de este segundo planeta?

Datos:  $G = 6,67 \cdot 10^{-11} \text{ N m}^2 \text{ kg}^{-2}$

**Problema 2.** Una espira circular de radio 3 cm se encuentra en el seno de un campo magnético perpendicular al plano de la espira que varía con el tiempo según la fórmula  $B(t) = 2t + 3$ , en unidades del Sistema Internacional.

- ¿Cuál es la expresión que describe el flujo magnético que atraviesa la espira en función del tiempo?
- ¿Varía la fuerza electromotriz con el tiempo? Justificar la respuesta.
- ¿En qué sentido circula la corriente inducida por la espira? Mostrarlo en un esquema en el que se muestren con claridad la espira, la dirección y sentido del campo magnético y el sentido en el que circula la corriente inducida.

**Problema 3.** Un hilo oscila siguiendo la ecuación de una onda. El hilo se extiende a lo largo del eje OX y la oscilación se realiza en la dirección y. La onda avanza hacia la izquierda, es decir, en el sentido negativo del eje OX. Se sabe que la distancia mínima para que dos puntos del hilo estén en oposición de fase es de 10 cm, que cada punto oscila en torno a su posición de equilibrio 5 veces cada 10 segundos y que los puntos del hilo se pueden alejar de su posición de equilibrio una distancia máxima de 4 cm. Asumiendo que en el instante inicial el punto en  $x=0$  se encuentra a una altura  $y=0$ , y tiene una velocidad positiva:

- Escribir la ecuación de la onda.
- ¿Cuál es la velocidad de propagación de la onda?
- ¿Cuál es la velocidad máxima que alcanza cada punto del hilo?

**Problema 4.** La energía en electronvoltios de los niveles energéticos del electrón ligado a un átomo de hidrógeno viene dada por la siguiente fórmula

$$E = \frac{-13,6}{n^2} \text{ eV}$$

siendo  $n$  un número entero.

- Calcular la longitud de onda en nm del fotón emitido cuando el electrón salta desde el nivel  $n = 3$  hasta el estado fundamental.
- ¿Cuál es la longitud de onda mínima que debe tener un fotón para ionizar un átomo de hidrógeno que esta en su estado fundamental?
- Calcular las energías en electronvoltios de los fotones de los apartados a) y b).

Datos:  $h = 6,63 \cdot 10^{-34} \text{ Js}$ ;  $e = -1,6 \cdot 10^{-19} \text{ C}$ ;  $c = 3 \cdot 10^8 \text{ m/s}$